



忻州師範學院
XINZHOU NORMAL UNIVERSITY

2022-2023学年 本科教学质量报告

忻州師範學院

二〇二三年十一月

忻州師範學院

2022-2023 學年本科教學質量報告



二〇二三年十一月

目 录

一、本科教育基本情况	2
(一) 本科人才培养目标及服务面向	2
(二) 本科专业设置情况	2
(三) 在校生规模	4
(四) 本科生生源质量	4
二、师资与教学条件	6
(一) 师资队伍数量及结构情况	6
(二) 本科主讲教师情况	9
(三) 教学经费投入情况	10
(四) 教学资源应用情况	11
三、教学建设与改革	12
(一) 专业建设	12
(二) 课程建设	14
(三) 教材建设与选用	15
(四) 教学改革	15
(五) 实践教学	17
(六) 创新创业教育	18
四、专业培养能力	18
(一) 培养目标定位与人才需求适应性	18
(二) 专业课程体系	19
(三) 立德树人落实机制	20
(四) 学风管理	21
五、质量保障体系	22
(一) 人才培养中心地位落实情况	22
(二) 校领导班子研究本科教学情况	22
(三) 质量标准建设与落实	23
(四) 质量监控机制及运行	24
(五) 状态数据管理和信息公开	25
六、学生学习效果	25
(一) 毕业情况	25
(二) 就业情况	25
(三) 转专业情况	27
(四) 学生学习满意度	27
(五) 社会评价	27
七、特色发展	28
八、需要解决的问题	30
附录.....	32

忻州师范学院 2022-2023 学年本科教学质量报告

忻州师范学院始建于 1958 年，是经教育部批准、山西省政府主管的全日制普通本科高校，2000 年开办本科教育。学校由师范教育而生、因师范教育而兴，作为山西省 3 所本科师范院校之一，学校始终把办好师范教育作为事业发展的基石，把教师教育作为主责主业，履行师范教育第一职责，多措并举完善培养体系，不断深化教育教学改革，长期实施实习支教工程，铸就了鲜明的教师教育特色，持续提高人才培养质量。学校于 2008 年、2018 年分别通过了教育部本科教学工作水平评估、本科教学工作审核评估。教育部于 2022 年正式启动“师范教育协同提质计划”，我校成功入选该项目，成为全国被重点支持的 32 所师范院校之一。学校全面贯彻党的教育方针，坚持社会主义办学方向，牢固树立人才培养中心地位，深入落实立德树人根本任务，坚持面向基础教育、研究基础教育、服务基础教育和区域经济社会发展，从 1997 年以来，学校创造性开展扶贫顶岗实习支教工作，构建了高师院校、地方政府、中小学校“三位一体”协同育人机制，办学成效得到社会普遍认可，是教育部、财政部确定的首批国家级“人才培养模式创新实验区”，被国务院授予全国高校唯一的“‘两基’工作先进单位”荣誉称号。

学校现有 43 个本科专业，涵盖法、教、文、史、理、工、管、经、艺等 9 个学科门类。国家级一流本科专业建设点 1 个，教育部、财政部确定的特色专业建设点 3 个，国家级综合改革试点专业 1 个，省级一流本科专业建设点、省级优势特色专业 8 个。现有山西省“1331 工程”优势特色学科 1 个，山西省重点扶持学科 5 个；山西省“服务产业创新学科群建设计划”培育项目 1 项，山西省协同创新培育项目 1 项，山西省工业和信息化领域新型研发机构 1 个，山西省高等学校人文社科重点研究基地 1 个，山西省优秀传统文化传承基地 3 个，山西省文物局科研基地 1 个；省级一流课程、精品课程 24 门；省级高等学校重点实验室 2 个，省级普通高校实验教学示范中心 7 个。元好问研究、五台山文化研究处于领先水平。

学校以习近平新时代中国特色社会主义思想为指导，全面贯彻落实全国教育大会、全省教育大会精神，把习近平总书记考察调研山西重要指示精神作为根和魂，把胸怀“两个大局”作为谋划工作的基本出发点，全力落实学校第五次党代会目标任务和“十四五”规划，扎实推进“2263”工作目标，坚持服务国家、山西省和忻州市重大战略需求，主动融入和服务太忻一体化经济区建设，努力为地方全方位推进高质量发展彰显忻师担当、贡献忻师力量，全力建设特色鲜明、国内知名的高水平应用型师范大学。

一、本科教育基本情况

（一）本科人才培养目标及服务面向

学校的人才培养目标是：培养有正确的世界观、人生观、价值观，德智体美劳全面发展，富有社会责任感、创新精神和实践能力，愿意献身党和人民基础教育事业的高素质人才和适应经济社会发展的应用型人才。

学校的人才服务面向是：立足忻州，面向山西，辐射全国，主动为区域基础教育和经济社会发展服务。正视忻州等经济欠发达地区基础教育发展现状，坚持面向基础教育主阵地，持续深入推进教育教学改革，积极构建高师院校、地方政府、中小学校“三位一体”协同育人机制，加强基础教育研究，提升基础教育服务，扎实办好教师教育；同时，坚持面向地方经济社会发展主战场，主动服务山西转型发展蹚新路发展战略，科学设置、建设地方经济社会发展急需的非师范专业，着力培养地方经济社会发展急需应用型人才，为山西转型发展提供人才和智力支撑。

（二）本科专业设置情况

截止 2023 年 9 月，学院本科专业总数为 43 个，其中师范类本科专业 19 个，占本科专业总数的 44.19%，非师范类专业 24 个，涵盖了法、教、文、史、理、工、管、艺、经等学科门类。各学科专业占比情况为法学专业 2 个占 4.65%、教育类专业 7 个占 16.28%、文学专业 5 个占 11.63%、历史学专业 1 个占 2.33%、理类专业 13 个占 30.23%、工学专业 4 个占 9.30%、管理学专业 5 个占 11.63%、经济学专业 1 个占 2.33%、艺术学专业 5 个占 11.63%。

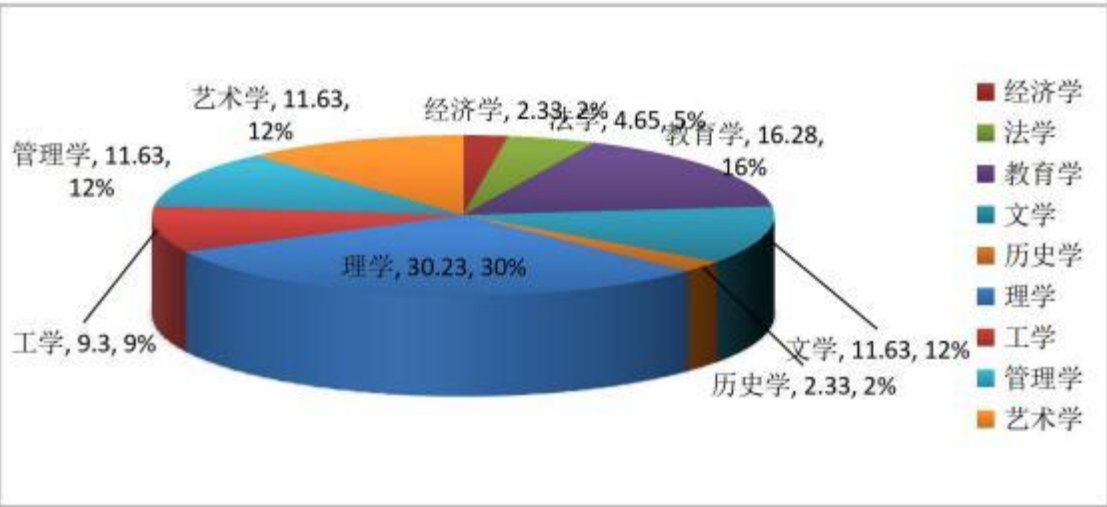


图 1 各学科专业占比情况

学校专业分布在 20 个教学系（院），具体分布情况见表 1。

表 1 专业布局一览表

序号	专业门类	专业代码	专业名称	所在单位	性质
1	经济学	020105T	商务经济学	经管系	非师范
2	法学	030101K	法学	法律系	非师范
3		030503	思想政治教育	马院（筹）	师范 J
4	教育学	040101	教育学	教育系	师范
5		040102	科学教育	物理系	师范
6		040106	学前教育	教育系	师范
7		040107	小学教育	教育系	师范
8		040201	体育教育	体育系	师范
9		040203	社会体育指导与管理	体育系	非师范
10		040207T	休闲体育	体育系	非师范
11	文学	050101	汉语言文学	中文系	师范 J
12		050107T	秘书学	中文系	非师范
13		050201	英语	外语系	师范 J
14		050261	翻译	外语系	非师范
15		050306T	网络与新媒体	中文系	非师范
16	历史学	060101	历史学	历史系	师范 J
17	理学	070101	数学与应用数学	数学系	师范 J
18		070201	物理学	物理系	师范 J
19		070301	化学	化学系	师范 J
20		070302	应用化学	化学系	非师范
21		070501	地理科学	地理系	师范 J
22		070503	人文地理与城乡规划	地理系	非师范
23		071001	生物科学	生物系	师范 J
24		071002	生物技术	生物系	非师范
25		071004	生态学	生物系	非师范
26		071101	心理学	教育系	师范 J
27		071201	统计学	数学系	非师范
28		080714T	电子信息科学与技术	电子系	非师范
29		080901	计算机科学与技术	计算机系	师范 J
30	工学	080703	通信工程	电子系	非师范
31		080903	网络工程	计算机系	非师范

序号	专业门类	专业代码	专业名称	所在单位	性质
32		080906	数字媒体技术	计算机系	非师范
33		080910T	数据科学与大数据技术	计算机系	非师范
34	管理学	120201K	工商管理	经管系	非师范
35		120203K	会计学	会计系	非师范
36		120204	财务管理	经管系	非师范
37		120207	审计学	会计系	非师范
38		120901K	旅游管理	旅管系	非师范
39	艺术学	040105	艺术教育	音乐系	师范
40		130202	音乐学	音乐系	师范 J
41		130206	舞蹈编导	舞蹈系	非师范
42		130401	美术学	美术系	师范 J
43		130405T	书法学	美术系	非师范

（三）在校生规模

2022-2023 学年本科在校生 19485 人。【注】此处数据统计不含新生。

目前学校全日制在校生总规模为 19705 人，其中本科生 19704 人，专科生 1 人，本科生数占全日制在校生总数的比例为 99.99%。【注】按时点统计。

（四）本科生生源质量

2023 年，学校招生专业 40 个，面向全国 23 个省招生（含山西），计划招生 5500 人，招收本省学生 4311 人，实际录取考生 5500 人，实际录取率为 100%。实际报到 5436 人，实际报到率为 98.84%。生源情况见表 2。

表 2 生源情况

省份	批次	招生类型	录取数 (人)	批次最低控 制线(分)	当年录取平 均分数(分)	平均分与控 制线差值
天津市	本科批招生	不分文理	90	472	524.56	52.56
河北省	本科批招生	物理	48	439	493.6	54.6
山西省	提前批招生	文科	95	490	512.56	22.56
山西省	提前批招生	理科	105	480	530.32	50.32
山西省	提前批招生	文科	20	418	473.3	55.3
山西省	提前批招生	理科	80	396	478.48	82.48
山西省	提前批招生	理科	40	396	431.25	35.25
山西省	提前批招生	文科	50	418	446.66	28.66
山西省	第二批次招生 A	文科	908	418	460.94	42.94

山西省	第二批次招生 A	理科	670	396	435.53	39.53
山西省	第二批次招生 B	文科	238	418	427.02	9.02
山西省	第二批次招生 B	理科	616	396	403.55	7.55
吉林省	第二批次招生 A	理科	22	292	380.34	88.34
黑龙江省	第二批次招生 A	文科	35	341	382.15	41.15
上海市	本科批招生	不分文理	5	405	444.8	39.8
江苏省	本科批招生	物理	65	448	495.21	47.21
安徽省	第二批次招生 B	理科	35	427	455.49	28.49
福建省	本科批招生	历史	42	453	488.76	35.76
福建省	本科批招生	物理	39	431	475.15	44.15
江西省	第二批次招生 B	文科	16	472	514.56	42.56
江西省	第二批次招生 B	理科	24	445	477.33	32.33
山东省	本科批招生	不分文理	62	443	500.95	57.95
河南省	第二批次招生 B	文科	14	465	516.64	51.64
河南省	第二批次招生 B	理科	41	409	485.8	76.8
湖北省	第二批次招生 B	历史	13	426	481	55
湖北省	第二批次招生 B	物理	14	424	480.78	56.78
湖南省	第二批次招生 B	历史	20	428	471.55	43.55
湖南省	第二批次招生 B	物理	24	415	454.45	39.45
广东省	本科批招生	物理	7	439	501.14	62.14
广西壮族自治区	第二批次招生 B	文科	6	428	487.3	59.3
广西壮族自治区	第二批次招生 B	理科	16	347	416.9	69.9
海南省	本科批招生	不分文理	76	483	562.3	79.3
重庆市	第二批次招生 B	历史	44	407	481.29	74.29
重庆市	第二批次招生 B	物理	11	406	471.27	65.27
四川省	第二批次招生 B	文科	7	458	510	52
四川省	第二批次招生 B	理科	11	433	474.72	41.72
四川省	第二批次招生 B	文科	4	458	503	45
四川省	第二批次招生 B	理科	3	433	486.66	53.66
云南省	第二批次招生 B	理科	30	405	448.53	43.53
内蒙古自治区	第二批次招生 B	文科	36	379	440.91	61.91
内蒙古自治区	第二批次招生 B	理科	50	333	393.94	60.94
辽宁省	本科批招生	物理	25	360	476.52	116.52
陕西省	第二批次招生 B	文科	9	403	471.22	68.22
陕西省	第二批次招生 B	理科	11	336	414.28	78.28

我校 2023 年生源质量持续提升。公费师范生、优师专项计划、2A 专业报考人数显著增加，生源质量好，录取分数线较往年明显升高。

1. 本省生源质量情况

(1) 我校在山西省录取文史类最高分 531 分，超一本线 41 分；理工类最高分 551 分，超一本线 71 分。

(2) 我校在山西省第二批本科 A 类招生中，文史类、理工类录取分数线分

别为 452 分、417 分，分别高出山西省第二批本科最低控制线 34 分、21 分；在第二批本科 B 类招生中，文史类、理工类录取分数线分别为 418 分、393 分。

（3）我校在山西省艺术类（音乐、美术、舞蹈）、体育类录取中，全部为分数线上第一志愿录取，生源质量显著提高。

2. 外省生源质量情况

外省生源充足，总计划 1190 人，全部在各省控制线以上完成。

二、师资与教学条件

（一）师资队伍数量及结构情况

学校实施“人才强校”战略，坚持把师资队伍建设作为可持续发展的根本依靠，把加强教师人才梯队建设作为重要任务，以硕单建设、学科建设和人才培养为导向，外引内培并举，优化师资队伍结构，借助师范教育协同提质计划的契机，学校加强教师在职培养培训和访学进修等工作，学校教师师资队伍规模总量、学历学位层次、学缘结构和整体素质得到明显改善。

学校现有专任教师 835 人、外聘教师 226 人，折合教师总数为 948 人，外聘教师与专任教师人数之比为 0.27:1。

按折合学生数 19725.2 计算，生师比为 20.81。

专任教师中，“双师型”教师 56 人，占专任教师的比例为 6.71%；具有高级职称的专任教师 318 人，占专任教师的比例为 38.08%；具有研究生学位（硕士和博士）的专任教师 735 人，占专任教师的比例为 88.02%。近三学年教师总数详见表 3。

表 3 近三学年教师总数

学年	专任教师数	外聘教师数	折合教师总数	生师比
2022-2023	835	226	948	20.81
2021-2022	826	206	929.0	21.47
2020-2021	847	199	946.5	21.02

教师队伍职称、学位、年龄的结构详见表 4。

表 4 教师队伍职称、学位、年龄结构

项目		专任教师		外聘教师	
		数量	比例（%）	数量	比例（%）
总计		835	/	226	/
职称	正高级	58	6.95	37	16.37
	其中教授	58	6.95	8	3.54

项目		专任教师		外聘教师	
		数量	比例 (%)	数量	比例 (%)
	副高级	260	31.14	71	31.42
	其中副教授	254	30.42	0	0
	中级	303	36.29	109	48.23
	其中讲师	298	35.69	3	1.33
	初级	18	2.16	3	1.33
	其中助教	15	1.8	1	0.44
	未评级	196	23.47	6	2.65
最高学位	博士	179	21.44	7	3.1
	硕士	556	66.59	28	12.39
	学士	56	6.71	79	34.96
	无学位	44	5.27	112	49.56
年龄	35 岁及以下	204	24.43	10	4.42
	36-45 岁	339	40.6	85	37.61
	46-55 岁	211	25.27	109	48.23
	56 岁及以上	81	9.7	22	9.73

教师队伍学位结构加速趋于优化，主要体现在教师队伍中拥有博士学位教师数量不断增长，教师队伍近两学年学位情况见图 2。

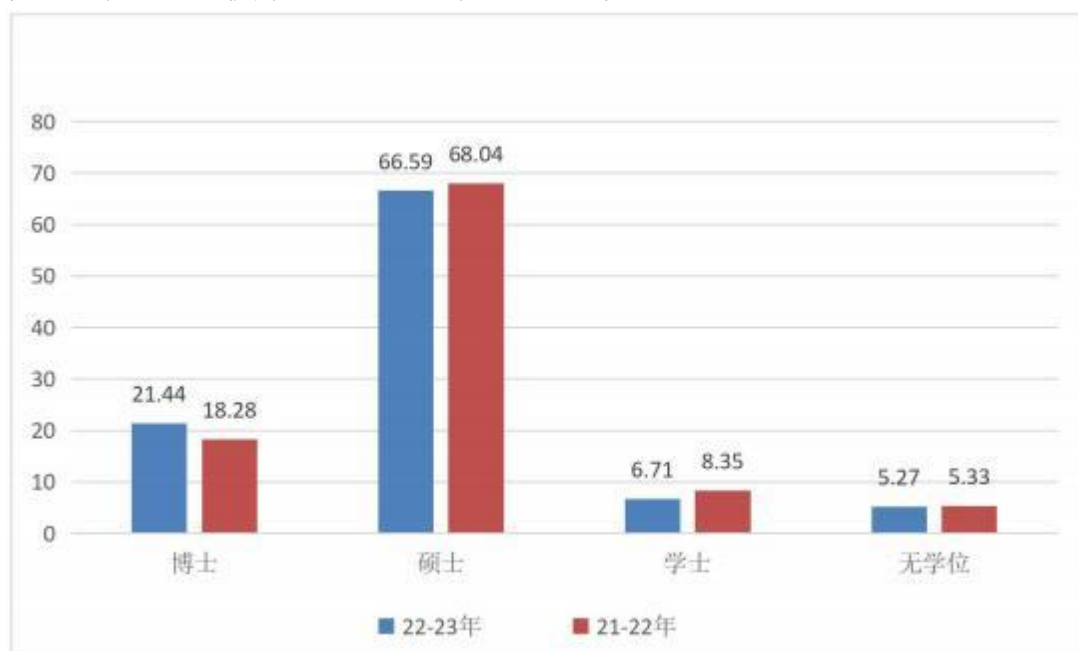


图 2 近两学年专任教师学位情况 (%)

教师队伍职称结构更加优化，主要体现在教师队伍中拥有高级职称的教师占比不断提高，教师队伍近两学年职称情况见图 3。

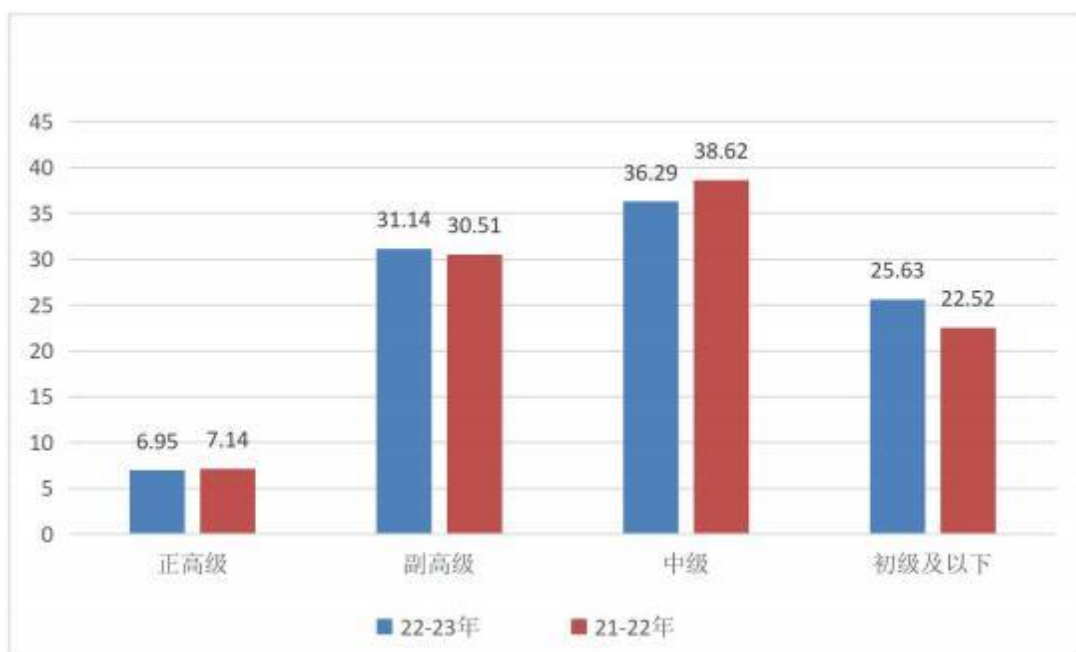


图 3 近两学年专任教师职称情况 (%)

教师队伍年龄结构基本稳定，45 岁以下青年教师占比 65.03%，教师队伍近两学年年龄情况见图 4。

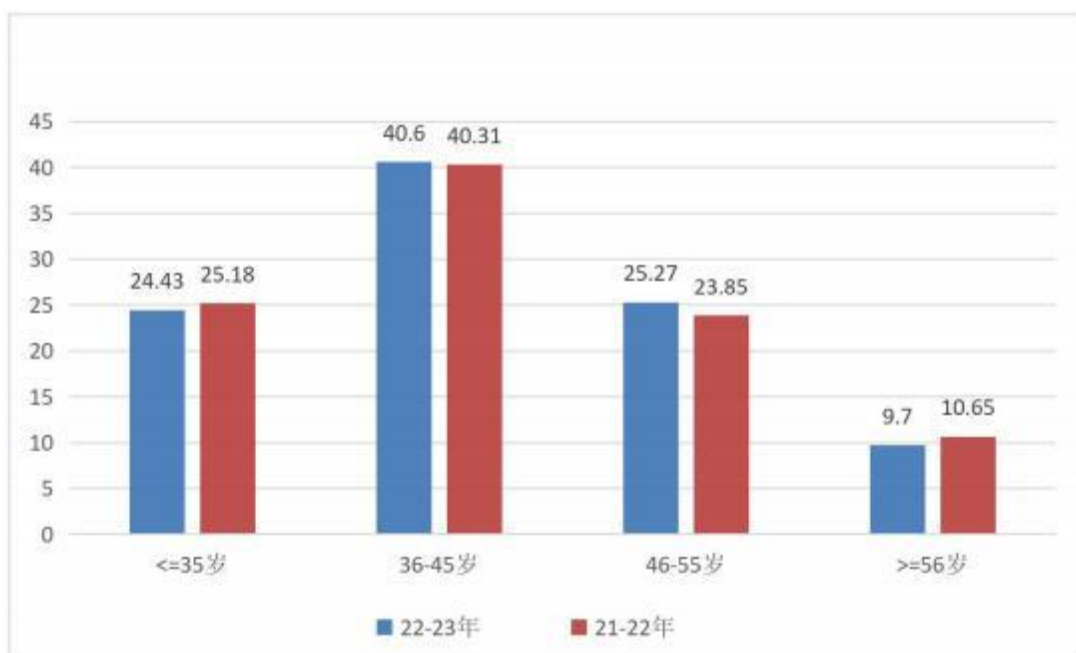


图 4 近两学年专任教师年龄结构 (%)

目前学校有省级高层次人才 10 人，省部级突出贡献专家 1 人，省级教学名师 8 人，省级高层次研究团队 1 个，三晋英才 8 人，兼职博士生、硕士生导师 43 人。

（二）本科主讲教师情况

学校本科主讲教师队伍学历层次逐步提高，职称结构更加优化，学缘构成趋向合理，呈现出良好的发展态势，主讲教师的专业水平和教学能力能够较好的满足人才培养要求。同时严格执行教授、副教授为本科生授课制度，保障了本科教学质量的稳步提升。

本学年高级职称教师承担的课程门数为 913，占总课程门数的 45.54%；高级职称教师承担的课程门次数为 2793，占开课总门次的 36.78%。

正高级职称教师承担的课程门数为 201，占总课程门数的 10.02%；课程门次数为 376，占开课总门次的 4.95%；其中教授职称教师承担的课程门次数为 192，教授讲授本科课程占课程总门次数的比例 9.58%；课程门次数为 361，占开课总门次的 4.75%。教授分专业授课情况见附表 3。

副高级职称教师承担的课程门数为 783，占总课程门数的 39.05%；副高级职称教师承担的课程门次数为 2463，占开课总门次的 32.43%；其中副教授职称教师承担的课程门数为 745，占总课程门数的 37.16%；课程门次数为 2374，占开课总门次的 31.26%。

承担本科教学的具有教授职称的教师有 60 人，以我校具有教授职称教师 67 人计，主讲本科课程的教授比例为 89.55%。

我校省级教学名师 8 人，本学年主讲本科课程的省级教学名师 5 人，占比为 62.50%。

本学年主讲本科专业核心课程的教授 51 人，占授课教授总人数比例的 85.00%。高级职称教师承担的本科专业核心课程 524 门，占所开设本科专业核心课程的比例为 48.34%。

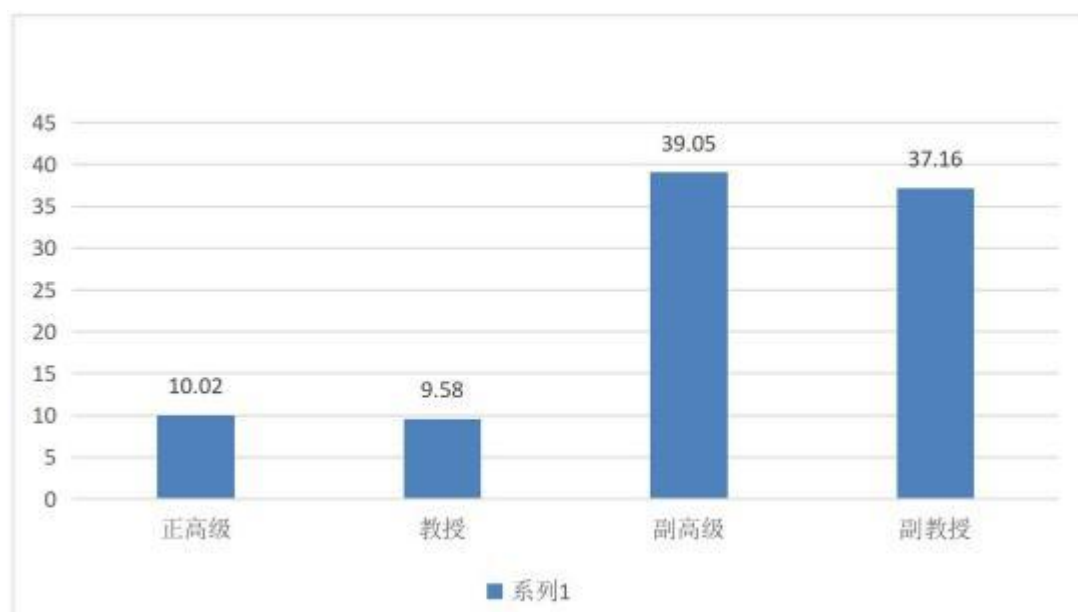


图 5 各职称类别教师承担课程门数占比（%）

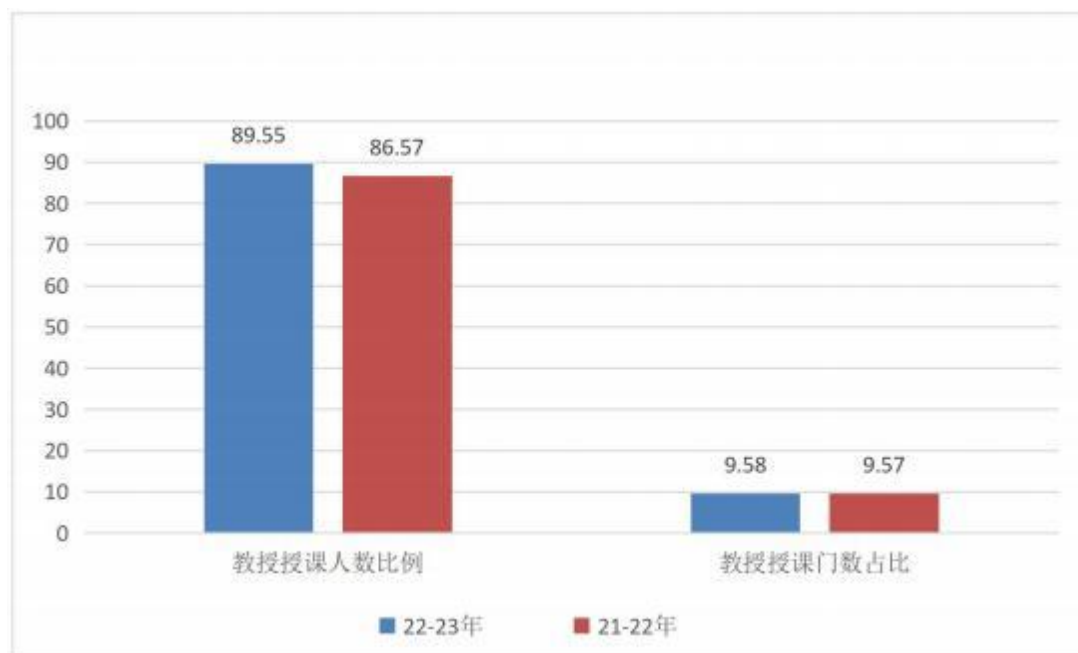


图 6 近两学年教授为本科生上课情况（%）

学校为帮助新入职教师尽快实现角色转换和教育教学能力提升，规范新入职教师职业发展过程，对新参加工作的青年教师开展入职培训和岗前培训工作。从思想政治教育、师德师风教育、教育教学及管理、教学示范和互动、校史校情教育等方面进行课程培训，帮助新入职教师树立职业理想，强化思想政治和师德师风意识，提高教育教学能力，为成为政治素质过硬、业务能力突出、育人水平高超的新时代高校教师奠定坚实的基础；为帮助新入职教师尽快完成角色转化，进一步提高课堂教学能力和业务水平，组织包括教育理论与教学实践等岗前培训环节，将培训合格作为获得高校教师资格证证的必备条件。其中教育理论培训必修课程包括教师职业道德规范、高等教育政策法规、高等教育学、高等教育心理学，选修课程包括教师信息技术能力提升、教学方法和教学能力提升、教师科研能力提升、教师发展与综合素质提升。教学实践包括教学观摩、课堂教学实践及讲评环节，主要采取导师制的方式，为每位青年教师指派一名指导教师（副教授以上）负责其教学实践培训过程全程指导，开展听、评课制度，强化课前设计、研讨与试讲、课题实践跟踪观察以及课后反思与指导环节。同时，在同等条件下优先推荐青年教师参加中西部高校新入职教师国培示范项目等各级各类培训。

（三）教学经费投入情况

学校克服新校区建设造成的资金压力，多渠道筹集资金，统筹规划、合理安排，经费重点向本科教学方向倾斜，最大限度地保障了人才培养的需要，教学条件逐步改善，教学质量稳步提高。2022 年度教学日常运行支出为 4833.21 万元，

本科实验经费支出为 106.29 万元，本科实习经费支出为 314.74 万元。生均教学日常运行支出为 2450.27 元，生均本科实验经费为 53.94 元，生均本科实习经费为 159.73 元，生均教学经费呈持续增长态势。

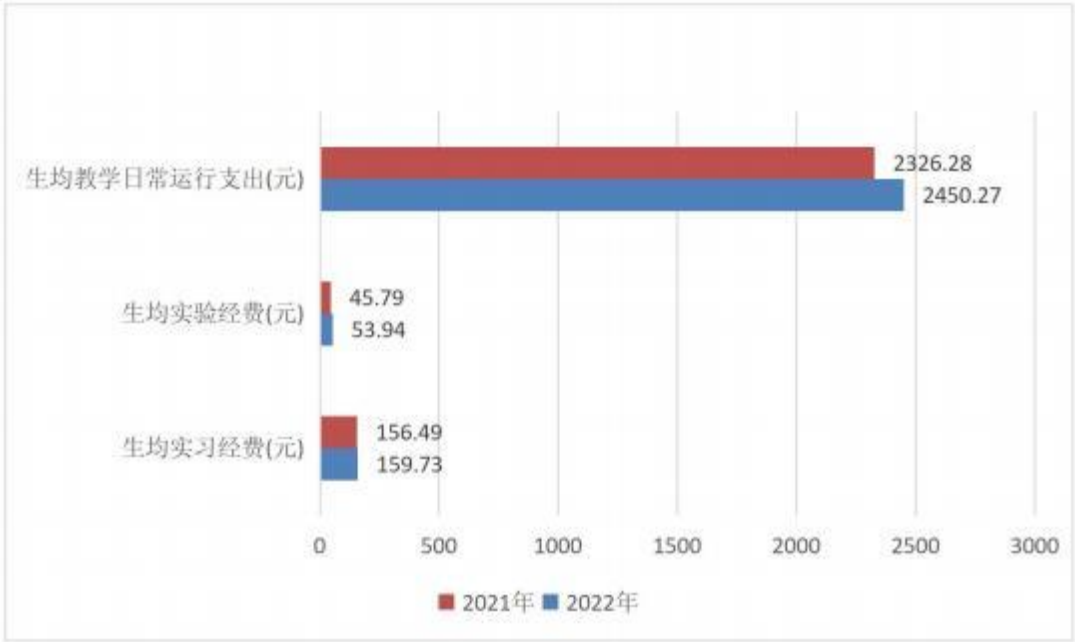


图 7 近两年生均教学日常运行支出、生均实验经费、生均实习经费（元）

（四）教学资源应用情况

学校总占地面积 103.60 万 m²，产权占地面积为 103.60 万 m²，学校总建筑面积为 92.63 万 m²。

在教学用房方面，学校现有教学行政用房面积共 214020.99m²，其中教室面积 63605.65m²（含智慧教室面积 116.67m²），实验室及实习场所面积 36332.28m²。拥有体育馆面积 24501.12m²。拥有运动场面积 133970.26m²。

按全日制在校生 19705 人算，生均占地面积为 52.58（m²/生），生均建筑面积为 47.01（m²/生），生均教学行政用房面积为 10.86（m²/生），生均实验、实习场所面积 1.84（m²/生），生均体育馆面积 1.24（m²/生），生均运动场面积 6.80（m²/生）。详见表 5。

表 5 各生均面积详细情况

类别	总面积（m ² ）	生均面积（m ² ）
占地面积	1036038.64	52.58
建筑面积	926258.12	47.01
教学行政用房面积	214020.99	10.86
实验、实习场所面积	36332.28	1.84
体育馆面积	24501.12	1.24
运动场面积	133970.26	6.80

在课堂教学设施方面，共有各类教室 473 个，其中，多媒体教室 258 个，学校的教务管理系统与多媒体教室管理平台完成对接，教室的多媒体设备会按照课表进行定时开启和关闭。语音室 19 个，百名学生配备多媒体教室和语音实验室座位数 99.35 个；百名学生配备教学计算机 28.95 台。学校各类教室课余时间均面向学生开放，节假日除开放部分教室供学生自习外，学生可根据学习和第二课堂活动需要申请使用教室。

在教学科研仪器设备与教学实验室方面，学校现有教学、科研仪器设备资产总值 1.70 亿元，生均教学科研仪器设备值 0.86 万元。当年新增教学科研仪器设备值 1794.59 万元，新增教学科研仪器设备所占比例 11.82%。

学校现有本科教学实验仪器设备 6266 台（套），合计总值 0.823 亿元，其中单价 10 万元以上的实验仪器设备 113 台（套），总值 4131.99 万元，按本科在校生 19704 人计算，本科生均实验仪器设备值 4175.89 元。

学校现有化学实验中心、体育实验中心、工商管理实验中心、心理学实验中心、地理实验中心、计算机实验中心、物理实验中心等 7 个省级示范实验中心；省级虚拟仿真实验教学项目 1 个；相对稳定的实践教学及实习实训基地 546 个。现有实验室和实习基地数量较为充足，能够满足本科教学需要。各实验室均向学生开放，支持学生开展课外创新实践、学科竞赛等各项活动。

在图书设施方面，截至 2023 年 9 月，学校拥有图书馆 1 个，图书馆总面积达到 40991.43m²，阅览室座位数 5378 个。图书馆拥有纸质图书 171.05 万册，生均纸质图书 86.72 册，当年新增 13830 册；拥有电子期刊 174.10 万册，学位论文 1125.76 万册，音视频 49774.5 小时；2022 年度图书流通量为 6860 本册，电子资源访问量 1934.28 万次，当年电子资源下载量 179.16 万篇次。

在信息资源方面，我校大力开展智慧校园建设，目前校园网已形成了以全光以太网为架构的万兆网络主干，千兆网络光纤接入，所有主干链路实行双链路冗余，汇聚到核心为万兆双链路，有线无线并行的方式进行全区域覆盖，校园网主干带宽达到 10000Mbps，校园网出口带宽 3600Mbps，网络接入信息点数量 4652 个，管理信息系统数据总量 400T GB，有信息化工作人员 34 人，信息基础设施基本满足本科教学需要。

三、教学建设与改革

（一）专业建设

学校贯彻落实教育部、山西省有关普通高等教育学科专业设置调整优化改革工作要求，坚持服务国家、山西省和忻州市重大战略需求，推进学校“2263”工作目标落实落地，立足学校学科专业优势特色，按照“明确目标，全面推进；科

学规划，稳步实施；动态调整，持续发展”的总体思路和“突出师范主业，聚焦服务地方，扶优扶强扶特”的实施路径，持续调整优化学科专业结构，推动学科专业主动适应地方经济社会发展需要，全面提高人才自主培养能力和培养质量。

多举措并举，加强一流本科专业建设。学校将建设一流专业作为建设一流本科的突破口，多举措并举，大力实施一流本科专业建设提质工程。**一是坚持扶强扶优扶特，加强学校专业建设。**现有国家级一流本科专业建设点 1 个，教育部、财政部确定的特色专业建设点 3 个，国家级综合改革试点专业 1 个，省级一流本科专业建设点、省级优势特色专业 8 个。学校建成了以学科（专业）带头人为骨干的教学与科研综合水平较高的专业师资队伍。学校专业带头人总人数为 43 人，其中具有高级职称的 40 人，所占比例为 93.02%，获得博士学位的 14 人，所占比例为 32.56%。**二是以专业认证为抓手，加强专业内涵建设。**对标国家专业认证（评估）标准加强专业建设，完善专业培养体系，同时加大专业建设支持力度，精准定位专业培养目标，建立培养方案动态调整机制，目前数学与应用数学专业通过国家二级认证，化学专业已经接受了专家入校考查，其他师范专业均开展认证准备工作。**三是借力师范教育协同提质计划，与高水平师范大学协同共建，提高师范专业水平。**一方面实施一流专业建设协同推进计划，开展师范教育专业国家级、省级一流专业建设，指导人才培养方案修订，另一方面实施师范类专业认证工作协同推进计划，共同对忻州师范学院师范专业建设情况进行分析诊断，开展针对性辅导和指导，协助完成师范专业的国家二级专业认证。四是聚焦山西省和忻州市重点产业和新兴产业需求，结合学校教学、科研优势，推进“四新”专业发展。

有序调整专业布局，不断优化专业结构。学校围绕立德树人根本任务，根据地方基础教育和经济社会发展需要，综合考虑学校教育事业发展目标、专业生师比以及其他办学因素，实施动态专业预警与调整综合改革。近年来有序增设了“数字媒体技术”“数据科学与大数据技术”“统计学”“网络与新媒体”“生态学”“休闲体育”“商务经济学”等应用性强、服务面向明确的专业；采取停招、间招等方式优化调整了“市场营销”“行政管理”“酒店管理”“书法学”“教育学”“网络工程”“社会体育与指导”等专业，本科专业布局结构更加合理。

动态完善专业人才培养方案，积极探索人才培养新模式。学校落实新时代全国高等学校本科教育工作会议精神，以“学生中心、产出导向、持续改进”的教育理念对 2021 版本科专业人才培养方案运行实际情况进行了微调，人才培养方案更加科学、合理，师范类专业不超过 161 学分，非师范类专业不超过 154 学分，实践教学学分占总学分比例平均为 30.79%（附表 5），选修课学分占总学分比例平均为 21.03%（附表 6）。学校为进一步提高应用型人才培养质量，更好地因材

施教，促进优秀人才脱颖而出，在“数学与应用数学”“会计学”“审计学”“财务管理”“工商管理”“旅游管理”等专业四年制本科生中选拔优秀学生探索举办各类创新拔尖人才实验班，大力推进专业人才培养模式改革，专业建设稳步推进。

表 6 全校各学科 2023 级培养方案本科专业培养方案学分统计表

学科	必修课学分比例 (%)	选修课学分比例 (%)	实践教学学分比例 (%)	学科	必修课学分比例 (%)	选修课学分比例 (%)	实践教学学分比例 (%)
哲学	—	—	—	理学	69.31	18.16	31.75
经济学	73.03	17.11	20.47	工学	76.70	20.87	26.54
法学	68.13	23.32	20.98	农学	—	—	—
教育学	69.62	22.43	28.64	医学	—	—	—
文学	68.50	21.24	26.01	管理学	66.22	20.37	28.74
历史学	61.95	28.32	23.01	艺术学	65.45	23.95	43.95

（二）课程建设

落实立德树人根本任务，优化课程体系建设。学校进一步优化课程体系，课程的设置以培养目标为导向，课程的内容以目标达成的知识点和能力点为依据，实现思想政治教育 with 知识体系教育的有机统一。将《习近平总书记关于教育的重要论述研究》设为师范专业必修课，同时将“习近平总书记关于教育的重要论述研究”充分融入思想政治理论必修课教学中，开设《习近平新时代中国特色社会主义思想概论》《中国共产党历史》全校性公共必修课程，做到马克思主义中国化理论成果阐述清晰，入脑入心。2022 年，进一步落实《忻州师范学院进一步推进课程思政建设工作方案》，加快推进各类课程课程思政建设，构建公共课、专业课、实践课“三位一体”的课程思政教学体系。2022 年新增认定《数字信号处理》等 20 门课程为 2022 年院级课程思政示范课程，建立起包含 400 余个案例和 200 余个教学微视频的课程思政教学案例库，课程思政教学体系建设深入推进，专业人才培养根基更加牢固。

强化课程信息化建设，不断丰富课程资源。学校不断推进教学信息化建设，在原有校级重点课程、精品课程的基础上，大力推进课程建设和信息技术深度融合。本学年在课程教学中鼓励教师积极更新教学理念，线上线下相结合，大力推广研讨式、混合式、翻转式教学，利用多媒体辅助教学手段，提升课堂教学质量。2022 年，获批山西省一流课程立项 11 门，其中，《统计学》等 3 门课程获批省一流课程认定课程，《毛泽东思想与中国特色社会主义理论体系概论》等 3 门课程获批省一流课程建设课程，《线性代数》等 5 门课程获批省一流课程培育课程；新增 20 门精品课件；同时丰富课程资源，引进超星、智慧树等平台的 120 门网

络精品课程供学生选修；启动在线开放课程跨校互选互认工作，从“晋课联盟”平台确定 10 门学分互认课。2022 年《生物化学》《学前教育学》2 门课程获省课程思政教学设计大赛一等奖，《量子物理》等 5 门课程获省课程思政教学设计大赛三等奖；新增《数字信号处理》等 20 门课程为校级课程思政示范课程。

科学设置课程结构，严格控制班级规模，确保课程教学质量。学校按照专业人才培养目标和毕业要求，科学设置必修课、选修课比例，选修课学分占总学分平均比例为 21.03%。本学年学校共开设本科生公共必修课、公共选修课、专业课共 1876 门、7347 门次，课程数量能够满足人才培养需要。学校严格控制上课班级人数规模，目前班级人数 60 人以下的课程门次专业课达到 93.9%，公共必修课达到 81.86%，公共选修课达到 76.63%，详见附表 5；严格按照《高等学校思想政治理论课建设标准（暂行）》要求，思想政治理论课课堂教学规模不超过 100 人。

表 7 2022-20223 学年全校课程规模情况

班额	公共必修课（%）	公共选修课（%）	专业课（%）
30人及以下	11.68	11.69	20.31
31-60人	70.18	64.94	73.59
61-90人	6.45	9.09	1.55
90人以上	11.68	14.29	4.55

（三）教材建设与选用

学校高度重视教材审核与选用工作，严格贯彻落实教育部《普通高等学校教材管理办法》，制定《忻州师范学院教材管理规定》，严把教材选用和审核关。学校高度重视教材意识形态审核工作，按照“凡选必审”原则，严把教材审核关。学校坚持教材选用政治性、适用性和先进性的有机统一，对马克思主义理论研究和建设工程重点教材做到了应选尽选、应用尽用，优先选用国家级重点教材、规划教材或获得省部级以上优秀教材奖的教材，保证了本科教材选用的科学性与规范性。学校教材以选用为主，同时鼓励教师出版特色优质教材。

（四）教学改革

学校落实立德树人根本任务，牢固树立本科教学中心地位，以教学改革为推动力，以师范类专业认证、一流本科专业建设、新文科专业建设、一流课程建设、课程思政建设、教学改革创新建设、典型成果示范引领为抓手，多种方式推进教学改革深入开展，鼓励广大教师从更新教学理念、创新教学手段、改革考核方式等方面入手积极开展教学改革，同时着力建立有效的教学改革成果培育、转化和推广机制，促使教学改革研究成果及时应用于人才培养实践，提高人才培养质量。

学校进一步优化全方位育人体系。学校制定《忻州师范学院进一步推进课程思政建设工作方案》，加快推进各类课程课程思政建设；推行《忻州师范学院共青团“第二课堂成绩单”制度实施办法（试行）》，强化第二课堂建设，优化完善“五育并举”人才培养体系；实施《忻州师范学院关于加强新时代体育和美育工作的若干措施》《忻州师范学院关于全面加强新时代大学生劳动教育的实施方案》，优化体美课程体系，创新体美实践活动，构建具有我校特色的课程教学、实践活动、体美竞赛和校园文化有机融合的体美教育教学体系，开设劳动教育理论课程，设立劳动教育实践周，推进学生德智体美劳协调发展，提升学生综合素质，提高学校全方位育人质量。

推进课堂教学模式改革。学校坚持学生发展为中心原则，鼓励教师积极开展教学方式方法的探索和改革，大力推广讨论式、情景式、探究式、案例式等教学方式方法，提高课程的实践性、参与性、互动性，促进课堂教学由“教师讲、学生听”的单边教学模式向“师生互动、多边交流”的教学模式转变；通过青年教师讲课比赛、公开示范课、课堂教学观摩等活动，发挥优质课堂教学的示范和引领作用。

不断完善育人过程管理。学校坚持以学生学习为中心，加强教学管理，本年度修订了《忻州师范学院学籍管理办法》《忻州师范学院学生转专业管理办法》等文件，进一步完善了学籍、转专业管理机制；开设线上与线下相结合的公共选修课教学体系，贯彻落实山西省教育厅等五部门《关于加强普通高校在线开放课程教学管理的实施意见》文件精神，推动在线开放课程跨校互选互认工作，从“晋课联盟”平台选出10门课程纳入公共选修课供学生选课学习，同时重点围绕习近平法治思想、地方优秀传统文化和红色文化、推广中华传统体育项目和现代健康体育项目、提升学生美育素养开发学校特色公共选修课，围绕贯彻落实《关于加强新时代中小学科学教育工作的意见》文件精神，开发科普类特色公共选修课；强化学业预警管理，加强对学生的学习过程监控；按照专业认证的要求完成课程教学大纲修订，改革考试考核方式，加强过程性考核，包括课堂笔记、课堂提问、讨论、单元或阶段测试、实践实验考核、期中考试、平时测验、作业等，强化形成性评价，改革学业成绩评价体系，增加过程性考核比重，完善多元化学业成绩构成体系。

推进教学信息化建设。在数字化校园平台及基础设施建设方面，加快智慧校园建设，初步构建了教学运行、学生管理一体化系统和教学一体化管理平台，教学管理提质增效。学校为支撑智慧教学投资建设智慧化的教务平台，适用于教师、学生、校领导、行政人员等各角色用户的个性化教学定制；灵活定制培养方案、精细化排课、高性能选课设计方法、学习全过程考核跟踪等。

2022 年，学校获批山西省一流课程立项 11 门，获批 26 项山西省教学改革创新项目（含 1 项指令性项目、25 项一般项目），立项校级教学改革创新研究项目 28 项；学校获 2022 年山西省教学创新大赛优秀组织奖，2 位教师获 2022 年山西省教学创新大赛三等奖；《晋北非遗基地》被认定为 2022 年山西省优秀传统文化传承基地。

（五）实践教学

学校强化实践教学，着力构建科学的实践教学体系，完善实验教学管理制度，提升实验教学管理水平，加大实验开放力度，加强实践教学平台建设，强化教师教育全程实践教学，多措并举推进见习、实习（实训）、研习、社会实践和毕业设计（论文）等环节有序开展。学校将实践教学作为提高本科生实践动手能力和创新能力的重要环节，不断加大实践教学经费投入力度，加强实践教学平台建设。2022-2023 学年，学校通过中央财政支持地方高校改革发展资金、自筹资金等多种渠道，投入近 1794.59 万元用于新增本科实验教学设备，开展实验教学平台建设，努力改善实验教学条件，培养学生的基本实验技能，提高学生的专业实验基本素质。“化学系实验教学中心设备购置项目”“物理系本科教学实验平台建设项目”和“电子系实验室建设项目”“美术系临摹室功能提升项目”等项目的实施，极大地改善了相关专业的实验实训教学条件，推动了相关专业实验教学改革深入开展。学校积极推动现代信息技术融入实验教学建设，建设了化学、生物科学、地理科学、通信工程、数字媒体（VR）虚拟仿真实验室，丰富了相关专业实验教学手段，提高了实验教学效果。各有关专业均按教学计划开出了实验，实验开出率为 100%。

本学年共提供了 5210 个选题供学生选做毕业设计（论文）。我校共有 572 名教师参与了本科生毕业设计（论文）的指导工作，指导教师具有副高级以上职称的人数比例约占 43.36%，平均每位教师指导学生人数为 9.11 人。将毕业论文（设计）工作检查作为教学检查工作的重点项目，开展初期、中期检查及完成质量评价。使用论文检测系统对 2023 届本科生毕业论文（设计）进行了 100%全覆盖检测，杜绝了学术不端行为发生。2022 届本科毕业论文（设计）成绩优良的比例为 33.72%。

本学年本科生开设实验的专业课程共计 255 门，其中独立设置的专业实验课程 96 门。学校有实验技术人员 37 人，具有高级职称 9 人，所占比例为 24.32%，具有硕士及以上学位 22 人，所占比例为 59.46%。

学校现有校外实习、实训基地 546 个，本学年共接纳学生 5606 人次，较好地满足学生实习实训需求。

（六）创新创业教育

我校设有创新创业与就业指导教研室，在全校范围内遴选创业就业师资，建设了创业就业指导师资库，现拥有创新创业教育专职教师 14 人，就业指导专职教师 11 人，创新创业教育兼职导师 89 人。按计划定期开展教研活动，努力推动创新创业教育融入人才培养全过程。开设《创业基础》必修课，普及创新创业教育；开设《大学生创新创业实务》创新创业选修课，为学生讲解创新创业实务与创业知识，鼓励学生创新创业。学校每学期组织开展线上线下混合式创新创业教学研讨 10 余次，每年邀请创新创业领域专家为教师组织创新创业专项培训不少于 2 场，同时选派骨干教师参加省级创新创业专项培训。

我校组建了“忻州师范学院众创空间”等 8 个大学生创新创业实践基地，每年分别给予 2 万元经费支持；建设高校实践育人创新创业基地 7 个、众创空间 1 个。先后制定了《忻州师范学院大学生创新创业实践基地建设与管理办》《忻州师范学院大学生创新创业训练计划项目管理办法》等规章制度。

本学年学校共立项建设省级重点项目（国家级大创项目）5 项，省一般项目 15 项，院级项目 80 项，资助经费总额为 19 万元。省部级以上学科竞赛获奖 330 项，省部级以上文体竞赛获奖 74 项，学生第一作者发表论文 12 篇，学生获专利（著作权）1 项。

四、专业培养能力

（一）培养目标定位与人才需求适应性

各专业依据学校的人才培养总目标，充分调研社会需求，结合自身学科专业特色、本科高校专业类教学质量国家标准、专业认证要求和区域经济社会发展的需要，遵循高等教育发展规律和人才成长规律，对学校人才培养总目标进行细化，确定各专业的人才培养目标，并按照 OBE 理念在毕业要求和课程体系上提出具体要求，从而实现人才培养目标定位与社会人才需求相适应。

学校人才培养注重培养目标与社会需求相适应，培养体系建设支撑培养目标实现。一是**专业设置对接社会需求**。学校人才培养立足忻州、对接山西省转型综改，优先发展地方经济社会发展急需的高新技术、文化旅游和生态环保等专业，构建适应地方经济社会发展的应用型专业体系，确定符合社会需求和专业要求的人才培养目标。二是**毕业要求支撑专业培养目标**。将专业培养目标分解成能够达成培养目标的毕业要求，毕业要求涵盖德智体美劳各个方面。三是**课程设置支持毕业要求与培养目标达成**。紧紧围绕培养目标和毕业要求达成，五育并举优化课程体系与教学内容，构建全面培养的课程体系，做到知识、能力、素质培养有机

结合。**四是人才培养突出教师教育特色优势。**根据教育部《关于深化教师教育改革的意见》和《教师教育课程标准（试行）》的要求，结合我校办学特色和国家教师资格认定考试标准，开足开好教师教育类课程。强化实践导向的教师教育育人特色，不断完善地方政府+中小学校+学院“三位一体”协同育人模式，持续开展实习支教、加强教师教育实习基地建设，有效强化师范生从教、执教实践能力培养。

（二）专业课程体系

学校本科专业课程体系围绕立德树人根本任务，贯彻 OBE 理念，体现了德、智、体、美、劳全面发展的要求，由公共课程、专业课程、教师教育课程（师范类）、实践教学课程等四个课程组群组成。公共课程包括公共必修课程和公共选修课程两部分，主要开设“思想政治理论课”“大学语文”“大学英语”等公共必修课程以及“人文与社会科学”“自然科学与技术”“公共艺术与修养”等系列公共选修课程。专业课程包括专业必修课程和专业选修课程，由各专业参照《普通高等学校本科专业类教学质量国家标准》确定，是本专业最核心、最基础、最重要的课程，一般不超过 20 门；专业选修课程是为了实现专业培养目标，深化拓展知识与能力而开设的课程，包含限选课程与任选课程两类。教师教育课程主要对学生进行教师教育理论培养和教师教育实践技能训练，包括“中学生发展与学习心理”“教育学”“学科教学论”“教师职业道德规范”等教师教育必修课程和“教育研究方法”“教师专业发展”等选修课程，具体按照教师教育课程标准并结合师范类专业认证要求设置。实践教学课程包括“教育实习或岗位实习”“毕业论文（设计）”“军事技能”“社会实践”“劳动教育”“素质拓展”等教学环节。学校各专业平均开设课程 32.87 门，其中公共课 3.62 门，专业课 29.28 门；各专业平均总学时 2051.30，其中理论教学与实验教学学时分别为 1496.08、286.44。

学校通过校地、校企合作深入实施协同育人。对师范类专业，打造学院+地方政府+中小学校“三位一体”教师教育协同育人平台，构建了“三纵四层”的教师教育全程实践教学体系。该体系以师范生顶岗实习为核心任务，打通校内外，围绕教师职业基本技能、岗位就业能力和职业发展能力培养三个能力培养方向，按照“入行训练、基础实践”，“专项训练、模拟实践”，“教学反思、岗位实践”，“教育服务、研习实践”四个层次，同时结合思想政治教育实践和人文、科学、艺术熏陶，通盘考虑、体系设计，将实践教学贯穿在四年本科人才培养的全过程，对师范生进行全程、全面、全方位师范生执教实践能力强化培养。对非师范专业，与企事业单位签订协议，共建实习实训基地，增强学科专业对外服务能力，加快建设校企、校地合作育人平台建设，通过政策倾斜、派出去请进来等多种措施强

化双师双能型师资队伍队伍建设，提高实习基地建设质量。目前学校正在积极与地方行业、企业研究推进举办产业学院，构建非师范专业协同育人新机制，进一步提高非师范专业人才培养能力。此外，学校逐步加强人才培养国际交流与合作，拓展国际交流合作项目，为学生提供出国学习机会，逐步探索国际化人才培养模式。

学校人才培养方案具备以下几个特点：一是强化立德树人，强化“思政课程”与“课程思政”相结合、第一课堂与第二课堂相协调，坚持不懈培育和弘扬社会主义核心价值观，引导学生坚定“四个自信”，全面促进学生德智体美劳全面发展。二是突出分类引导，基于 OBE 理念，注重培养目标与人才社会需求相适应，区分师范与非师范专业不同培养要求，结合学校办学定位、办学资源和专业优势，精准设计培养目标及规格要求、毕业质量标准，打造“一专一品”，突出专业特色与培养要求。三是课程体系优化，强化基础知识、基本理论和基本技能的学习和训练；紧密对接社会需求，突出应用型人才培养特点，及时更新知识，优化课程知识体系，适当压缩课程数量及学分，强化“金课”建设，淘汰“水课”；兼顾学生就业、升学和创业等不同需求，课程模块系列更加多样、灵活和开放。四是强化实践教学，进一步突出学生实践创新能力培养，人文社会科学类专业实践教学比重不少于总学分（学时）的 20%，理工类专业不少于 25%；支持学生开展创新创业训练；系统开展社会实践活动，要求每个本科生在学习期间参加不少于 2 次的社会实践活动，每次撰写一篇调查报告。

（三）立德树人落实机制

学校重视开展师德师风教育学习。学校教师深入学习习近平总书记关于师德师风，特别是关于“三个牢固树立”“‘四有’好老师”“四个引路人”“四个相统一”“六要”等的重要论述精神，弘扬高尚师德，潜心立德树人，以赤诚之心、奉献之心、仁爱之心投身教育事业。

学校坚持以立德树人为根本任务，认真贯彻落实全国高校思想政治工作会议精神以及教育部《高等学校课程思政建设指导纲要》文件精神，出台了《忻州师范学院全面推进课程思政建设实施方案》《忻州师范学院进一步推进课程思政建设工作方案》等文件，积极构建全员育人、全程育人、全方位育人的“三全育人”大格局，把思想政治教育工作融入人才培养各环节，实现知识育人与价值塑造、能力培养的有机结合。通过修订本科专业人才培养方案和教学大纲、强化思想政治理论课建设、评选课程思政优秀教学设计和开展课程思政示范课建设等系列措施，落实立德树人根本任务，夯实专业人才培养根基。目前，认定校级思政示范课 40 门，获批认定省级课程思政示范课 1 门、培育建设 1 门。

学校重视师德师风建设，把师德师风作为评价教师队伍素质的第一标准，制

订、修订了《忻州师范学院关于加强和改进新时代师德师风建设的实施办法》《忻州师范学院师德师风考核办法（修订）》等文件，从制度上加强和保障师德师风建设。学校每年组织新进教师开展岗前培训，把师德师风教育、思想政治教育和校史校情教育作为岗前培训的必修课程，将师德师风教育贯穿在教师职业生涯全过程。组织开展师德师风优秀典型评选活动及教师节表彰活动，大力宣传优秀典型先进事迹，在全校营造尊师重教良好氛围，充分发挥优秀典型的辐射带动作用。加强师德师风考核，强化考核结果的运用，在职称申报、年度考核、评奖评优、绩效工资分配等方面，师德师风考核不合格实行“一票否决”，促进提高师德师风建设水平。严格落实《忻州师范学院关于加强本科课堂教学管理的实施意见》，引导督促广大教师以德立身、以德立学、以德立教。

（四）学风管理

学校高度重视学风建设工作，形成了良好的学风、校风。**一是坚持分类指导和全程辅导，突出主题引导建设良好学风。**一年级结合新生入学教育，以“迈好大学第一步”为主题，帮助学生积极转变角色、树立目标。二年级针对基础课程学习，以“夯实基础，提升技能”为主题，掀起“比、学、赶、帮、超”的学习热潮，着力培养良好的学习习惯。三年级结合专业课程学习，以“完善自我，规划未来”为主题，鼓励学生在课堂学习、科学研究和社会实践方面下功夫，着力培养学生创新精神和实践能力。四年级围绕就业创业工作，以“放飞理想，立志成才”为主题，着重抓好毕业论文（设计）、就业创业择业等工作，加强就业指导服务，努力提高毕业生就业竞争能力。**二是组织实施家校协作，增强学生学习动力。**建立健全辅导员联系学生家长机制，实现家校共管。通过电话、网络等手段与家长取得紧密联系，通报学生学习、纪律、奖惩、学费缴纳等方面的情况。通过开展主题班会、团会活动，深入查找班级学风建设中存在的问题，及时加以解决。**三是挖掘典型营造氛围，加强检查促进学风。**学校构建了以“先进班集体”“优秀学生标兵”“优秀学生”为主要内容的评优体系，以国家奖学金、国家励志奖学金、学院奖学金和其他奖学金为主的评奖体系。深入挖掘优秀大学生和先进班集体事迹，开展“身边的人、身边的事”评选活动，将学生的评奖评优、勤工助学、特困生补助、推优入党等与学生在学风建设中的表现挂钩，同时将学风建设作为先进党（团）支部、先进班集体、文明宿舍等评选的重要考核指标。通过树典型、立榜样等形式营造争先创优的良好氛围。成立由学生会干部组成的课堂秩序和宿舍纪律检查组，通过课堂检查、宿舍访查、学情通报等方式，促进和调动学生学习积极性。**四是强化学业监督指导，提升学风建设实效。**严格执行考试纪律，不断强化指导与服务水平，围绕学生关心的热点和发展需要，有的放矢

地为学生提供指导与服务。针对指导与服务的素质类课程开展教学质量测评工作，诊断教学问题，检验教学成果。2022-2023 学年，有 32 个班级被评为“先进班集体”，168 名学生被评为“优秀学生标兵”，398 名学生被评为“优秀学生”，144 名学生被评为“优秀学生干部”，26 人获国家奖学金，585 人获国家励志奖学金，4166 人获国家助学金，998 人获学校优秀学生奖学金。

五、质量保障体系

（一）人才培养中心地位落实情况

学校高度重视本科人才培养工作，全面贯彻党的教育方针，深入贯彻落实全国教育大会和新时代全国高等学校本科教育工作会议精神，牢固树立人才培养的中心地位，坚持立德树人、知识传授、能力培养“三位一体”，持续推进本科教学质量提升工程深入开展。全面落实立德树人根本任务，准确把握高等教育基本规律和人才成长规律，以“四个回归”为基本遵循，激励学生勤奋学习，引导教师潜心育人，努力培养德智体美劳全面发展的社会主义建设者和接班人。学校领导坚持深入教学一线，每学期开学前检查教学准备工作，按照规定为学生上思政课，宣讲党的二十大精神。认真落实校领导听评课制度，坚持每学期深入本科生课堂带头听课评课；通过座谈交流和调查研究，为基层切实解决实际困难和突出问题。学校围绕人才培养的根本任务，经常组织各类专题会议或工作协调会议，专题研究本科教学工作；将教学工作纳入学校年度工作要点和年度工作目标责任考核；每学期初召开的新学期工作会议，都会对本科教学工作进行研究、部署；定期召开系（院、部）主任工作例会，集中解决教学工作中的重点难点问题；充分发挥教学指导委员会、教学督导委员会的作用，创新性选聘兼职督导员，加强对人才培养工作的业务指导，学校各部门联动服务教学保障教学，我校人才培养中心地位能够有效落实。

（二）校领导班子研究本科教学情况

校领导班子高度重视本科教学，学校党委常委会和院长办公会根据工作需要不定期研究本科教学相关工作。2022-2023 学年，院长办公会议及时研究审议了 2021-2022 学年本科教学质量报告、师范专业认证专班及工作方案等教学相关文件，审议并通过 2023 年招生章程和招生计划、评选了 2022 年度忻师最美教师、优秀教师、优秀教育工作者、师德师风先进个人、年度突出成果奖及科研标兵，立项山西省教学改革创新项目，实施教学建设项目，奖励院级优秀教学团队，调整教研室主任等 30 余个本科教学议题。学校领导班子及时研究部署本科教学工作，为全面贯彻“立德树人”根本任务，深入贯彻落实习近平总书记关于教育的

重要论述，校领导班子着力加强本科教育与学科、科研、师资队伍等工作的统筹协调，推动形成了统一领导、资源共享、系统推进的协调育人机制，全力确保师范教育协同提质计划落地落实，加快推进师范类专业认证工作，持续深化“一流本科教育”建设，在提高本科教学质量方面发挥了重要的指导和推动作用。

（三）质量标准建设与落实

为加强教学内涵建设，规范教学运行，提高教学质量，我校确立了各主要教学环节的质量标准，通过各教学环节质量标准的建设和严格落实，有效保障了我校本科教学质量。按照《忻州师范学院学生学籍管理办法》有关要求，组织开展新生入学资格初步审查与复查，对不符合规定的学生按有关制度和办法处理，严把入学资格审核关；制定《忻州师范学院专业建设质量评估办法》《忻州师范学院本科专业优化调整方案》严把专业建设关；按照《忻州师范学院教师教学工作规范》《忻州师范学院课程教学大纲编写规范》《忻州师范学院课程建设质量评估方案》等文件要求，规范课程教学，严把理论教学质量关；落实《关于进一步加强本科实验教学管理、提高实验教学质量的意见》《忻州师范学院本科毕业论文（设计）工作规定》《忻州师范学院本科毕业论文质量评估方案（试行）》《扶贫顶岗实习支教工作规定》《忻州师范学院专业岗位实习管理办法》《大学生科技创新项目管理办法（试行）》《忻州师范学院本科生创新创业与素质拓展学分认定办法》《大学生课外创新实践活动成果奖励办法》等制度，严把实践教学环节质量关；落实《忻州师范学院关于教材管理的若干规定》《忻州师范学院教材质量评估方案》有关规定，严把教材选用质量关；落实《忻州师范学院考试工作实施细则》《课堂教学改革评价体系暂行办法》《忻州师范学院过程性考试管理规定》等制度，从考核方式、试题命制、试题审核、试卷评阅、成绩登记等环节严把课程考核质量关；出台《忻州师范学院教学改革创新研究项目管理办法》《关于进一步深化课堂教学改革的实施办法》《教学成果奖评选和奖励办法》《忻州师范学院教学科研成果评价实施办法》等文件，鼓励教师探索创新型教育的方式方法，严把教学改革质量关；落实《忻州师范学院学生学籍管理办法》《忻州师范学院本科专业学分制管理办法》《忻州师范学院学士学位授予工作实施细则》《忻州师范学院师范类本科专业人才培养目标达成度评价办法》《忻州师范学院师范类专业课程目标达成度评价办法》相关规定，严把毕业、学位授予关。学校依据人才培养各环节质量标准，建立学校、系部、教研室三级运行落实机制，规范组织教学，及时督察整改，本科教学质量得到有效保障。

（四）质量监控机制及运行

我校为全面落实《教育部关于加快建设高水平本科教育全面提高人才培养能力的意见》、中共中央国务院《深化新时代教育评价改革总体方案》等文件精神。紧密围绕立德树人根本任务，通过构建思政课程和课程思政相协同，理论与实践相结合的全过程、全方位协同育人体系，把培根铸魂、启智润心的理念融入教育的方方面面。主动适应国家和地方社会经济发展需要，以专业认证为抓手，通过完善人才培养方案，强化人才培养的过程管理，构建满足教育事业发展的需要、经济社会发展需要和学生发展需要的高水平人才培养体系，不断提高人才培养质量。出台《忻州师范学院关于加强新时代体育和美育工作的若干措施》，通过加强体育课教学，开展运动会、篮球赛等多种课外体育活动，增强学生体质，促进学生身心健康发展，学生体质测试达标率 81.89%，分专业体质测试合格率见附表 10。学校人才培养方案中规定，每个非艺术类学生在校期间需至少选修一门艺术类公共选修课，开展丰富多彩的校园文化艺术活动，注重培养学生良好的审美情趣和人文素养，鼓励激励学生参加各种学科竞赛、文体竞赛活动。出台《忻州师范学院关于全面加强新时代大学生劳动教育的若干措施》，我校在人才培养方案中一直坚持将劳动教育作为学生的必修模块，通过值周劳动实践及劳动教育课，使学生树立正确的劳动观点和劳动态度。多方举措构建了五育并举的人才培养体系，着力培养德智体美劳全面发展的社会主义建设者和接班人。

学校为丰富思政教育内容，出台了《忻州师范学院进一步推进课程思政建设工作方案》，进一步推进学校课程思政建设，强化教师开展课程思政建设的意识和能力，促进专业教育和思政教育深度融合，促进知识育人与价值塑造、能力培养有机结合，发挥好每门课程的育人作用，将思想政治教育工作贯穿于教学的全过程，把培根铸魂的理念融入教育的方方面面，使各类课程与思政课程同向同行，形成协同效应，构建全员全程全方位育人大格局

学校出台了《忻州师范学院教学指导委员会章程》《忻州师范学院教学督导工作管理办法》，成立了由教务部、教学指导委员会和教学督导委员会构成的质量保障组织机构，组建了由教务部教学管理人员、教学指导委员会委员、教学督导委员会委员和各教学单位有关人员组成的质量保障队伍。校级教学管理人员 8 人，硕士及以上学位 2 人，所占比例为 25.00%；系级教学管理人员 58 人，其中高级职称 58 人，所占比例为 100%；硕士及以上学位 54 人，所占比例为 93.10%。学校有专职教学质量监控人员 1 人，专兼职督导员 9 人。

学校建立了“四检查、三督导、两评价、一指导”为主的“四三二一”质量监控机制，通过期初、期中、期末、日常教学集中检查，及时了解和掌握教学动态，保障教学活动的规范开展；通过常规督导、重点督导、管理督导监控教学过

程；通过召开教师座谈会、学生座谈会及时了解和掌握教学中存在的问题；通过每月的教学工作例会，对教学工作进行部署和反馈；通过对年轻教师进行重点听评课，指导青年教师开展教学工作，确保教学工作不断改进，教学质量不断提高。

2022-2023 学年，督导共听课 770 学时，校领导听课 43 学时，中层领导干部听课 1079 学时，本科生参与评教 32839 人次。教学督导委员会委员和教学指导委员会积极参加期初、期中、期末和专项检查、督导工作，进行常规教学检查 6 次，专项检查 2 次。处理教师教学事故 2 例。教学质量监控体系的有效运行，充分发挥了对本科教学过程和质量目标进行监督、调控、导向和激励的功能，增强了广大教师和管理人员的质量意识，为保障本科教学质量奠定了坚实的基础。

（五）状态数据管理和信息公开

学校严格按照上级要求填报普通高等学校本科教学基本状态数据、撰写本科年度教学质量报告。注重通过学校教学基本状态数据的收集整理和填报，充分了解学校本科教学的基本状况，对比国家办学条件基本指标和本科教学基本状态数据的核心指标，查问题、找差距，为办学条件的改善、教学改革和教学建设提供决策依据。学校按照要求在校园网主页“信息公开”栏将学校本科教学质量基本信息和提高本科教学质量所做的各项工作予以公开，主动接受社会监督。

六、学生学习效果

（一）毕业情况

2023 年共有本科毕业生 5218 人，实际毕业人数 5212 人，毕业率为 99.89%，学位授予率为 100%。

（二）就业情况

截至 2023 年 8 月 31 日，学校应届本科毕业生初次就业率达 80.26%。毕业生最主要的毕业去向是灵活就业，占 70.62%。升学 392 人，占 7.52%，出国（境）留学 12 人，占 0.29%。

我校多措并举提升学生初次就业率。一是成立了书记、院长任组长，其他校领导任副组长，相关职能部门负责人参与的就业工作领导小组，各系（院）也分别成立了就业工作组，并安排了一名就业专员，从机制上保障了就业工作的顺利开展；二是充分发挥党员干部、学生导师、教授、任课教师、辅导员的作用，全员参与、分工协作，广泛利用各方面资源，为毕业生就业出点子、谋岗位；三是采取线上招聘与线下招聘相配合，大型双选会与小型专场招聘会相结合，多种方式为学生就业牵线搭桥；四是实行毕业班级校友大使推选制度。通过系（院）推荐，

学生工作部审核的办法，在毕业班中选拔两名志愿者作为校友大使，助力就业工作；五是精准帮扶，加大对经济困难毕业生的帮扶力度，我校今年为 2023 届的 1989 名毕业生发放求职补贴 2386800 元。

2023 年我校毕业生就业率较高的行业为：教育行业，就业人数 672 人，占就业人数比例为 16.06%；批发和零售业，就业人数 532 人，占比 12.72%；建筑业，就业人数 295 人，占比 7.05%；信息传输、软件和信息技术服务业，就业人数 218 人，占比 5.21%。从学生就业情况看，师范专业的学生选择教育行业的较多，占师范毕业生的比例为 26.04%，就业岗位与所学专业的相关度较高。

表 8 2023 届本科生就业率统计表

专业代码	专业名称	毕业人数	就业人数	就业率 (%)
030101K	法学	151	124	82.12
030503	思想政治教育	166	136	81.93
040101	教育学	57	46	80.70
040102	科学教育	96	83	86.46
040106	学前教育	473	394	83.30
040107	小学教育	57	37	64.91
040201	体育教育	99	74	74.75
040203	社会体育指导与管理	51	47	92.16
050101	汉语言文学	462	376	81.39
050107T	秘书学	111	83	74.77
050201	英语	224	187	83.48
050261	翻译	71	49	69.01
050306T	网络与新媒体	44	19	43.18
060101	历史学	166	134	80.72
070101	数学与应用数学	303	247	81.52
070201	物理学	98	74	75.51
070301	化学	97	77	79.38
070302	应用化学	104	85	81.73
070501	地理科学	154	125	81.17
070503	人文地理与城乡规划	109	86	78.90
071001	生物科学	99	86	86.87
071002	生物技术	43	31	72.09
071101	心理学	52	36	69.23
071201	统计学	43	34	79.07
080703	通信工程	94	75	79.79
080714T	电子信息科学与技术	102	83	81.37
080901	计算机科学与技术	306	253	82.68

专业代码	专业名称	毕业人数	就业人数	就业率 (%)
080906	数字媒体技术	46	37	80.43
080910T	数据科学与大数据技术	106	77	72.64
120201K	工商管理	96	75	78.13
120203K	会计学	206	155	75.24
120204	财务管理	97	81	83.51
120207	审计学	90	69	76.67
120901K	旅游管理	231	191	82.68
130202	音乐学	208	171	82.21
130206	舞蹈编导	121	101	83.47
130401	美术学	119	96	80.67
130405T	书法学	60	49	81.67
全校整体	/	5212	4183	80.26

注：一次就业率统计日期截止到 2023 年 8 月 31 日。

（三）转专业情况

本学年，转专业学生 66 名，占全日制在校本科生数比例为 0.33%。

（四）学生学习满意度

学校始终秉持“学生中心”育人理念，持续加大教学投入、强化师资建设、加强教学建设与管理，从各个方面为学生做好学习保障工作。我校每学期开展学生评教工作，评教主体为所有在校学生，评价对象为所有任课教师。评价指标体系涵盖师德师风、教学手段与方法、教学能力、教学效果等四方面，本科生参与评教 32839 人次，根据评教结果统计，学生评价良好及以上占比88%以上，从评教结果看，学生对课堂教学质量和教师教学水平总体较为满意。此外，我校还通过每学期召开学生座谈会定期了解教学管理及学生学习中存在的问题，通过书记、院长信箱、学生信息员和智慧忻师信息平台随时了解学生学习动态并及时解决学生提出的问题。

（五）社会评价

我校邀请用人单位线上填写《毕业生质量跟踪调查表》，征集了 300 余家人单位对我校毕业生的综合评价，调查内容包括工作态度、专业知识、专业技能、团队精神、社交能力、外语水平、计算机水平、心理承受能力、综合素质、发展潜力、总体满意度等方面是否适应用人单位及岗位要求。调查对象所在单位类型及数量见表 9。用人单位对毕业生评价情况统计表见表 10。

表 9 调查对象所在单位类型

单位性质	国企	三资企业	私企	学校	政府部门	事业单位	其他
比例%	8.02	4	21.3	50.88	3.62	7.38	4.8

根据调查统计，用人单位对我校毕业生的总体满意度优良率为 87.54%，说明用人单位对我校毕业生的整体表现比较认可，特别是师范专业毕业生，从事教师岗位工作中表现出来的全面扎实的教育教学技能，积极工作、吃苦耐劳的工作作风，乐于奉献、扎根基层的精神，受到了用人单位的一致好评。外语水平相对较低 77.73%，说明我校人才培养过程中需要提高学生的外语水平。

表 10 用人单位对毕业生评价情况统计表

项目 满意度 (%)	工作态度	专业知识	专业技能	团队精神	社交能力	创新精神	外语水平	工作实绩	计算机水平	心理承受能力	综合素质	发展潜力	总体满意程度
优	72.35	53.49	42.15	33.81	53.18	45.58	32.22	66.00	59.69	61.37	56.69	53.78	52.42
良	19.50	41.56	46.98	44.58	26.45	40.39	45.51	24.14	31.83	30.14	33.34	35.62	35.12
中	6.49	4.55	8.36	16.79	17.57	10.36	19.66	6.05	5.44	7.53	7.77	9.27	9.98
可	1.20	0.08	2.23	4.00	2.48	2.88	2.33	3.21	2.87	0.60	2.10	1.01	2.08
差	0.46	0.32	0.28	0.82	0.32	0.79	0.28	0.60	0.17	0.36	0.10	0.32	0.40

七、特色发展

（一）进行“分类培养、分级教学”人才培养模式改革，探索地方高师院校人才培养高质量发展新路径

学校积极投身教育强国战略的山西实践，以服务国家和全省重大战略需求和经济社会发展为导向，以落实教育部师范教育协同提质计划和山西省高等教育“百亿工程”要求为抓手，聚焦通过组织实施“精准”人才培养提高人才培养质量，进行有组织人才培养改革探索。

学校统筹考虑师范类和非师范类专业布局、社会对应用型人才和拔尖创新人才的需求及一本、二本 A、二本 B 的现实生源状况，进行“分类培养、分级教学”人才培养模式改革，探索地方高师院校人才培养高质量发展新路径。

从改革培养主体入手，组建教师教育系和产业学院，由传统的院系单一性培

养向“院系+教师教育系”或“院系+产业学院”复合式培养过渡；

改革人才培养方案，公费师范生、优师计划学生、卓越教师实验班、创新人才实验班等单独编班、单独制定培养方案。学生培养从传统的一届学生统一执行“百人一面”本科专业人才培养方案，过渡到相关专业举办精准对接社会及产业需求的各方向的师范或非师范“实验班”，执行分类设计的实验班人才培养方案；

改革教学组织方式，大学英语、高等数学等公共必修课程以及部分专业课程，根据学生不同的学习基础分为A级B级分级组织实施教学。从传统的一届学生不论学习基础，教学内容、教学进度“一刀切”的粗放教学组织方式，过渡到体现因材施教理念的“分级教学”方式。通过改革探索，逐步形成富有地方高师院校特色的面向高质量人才培养的“2+2+N”人才培养新模式。

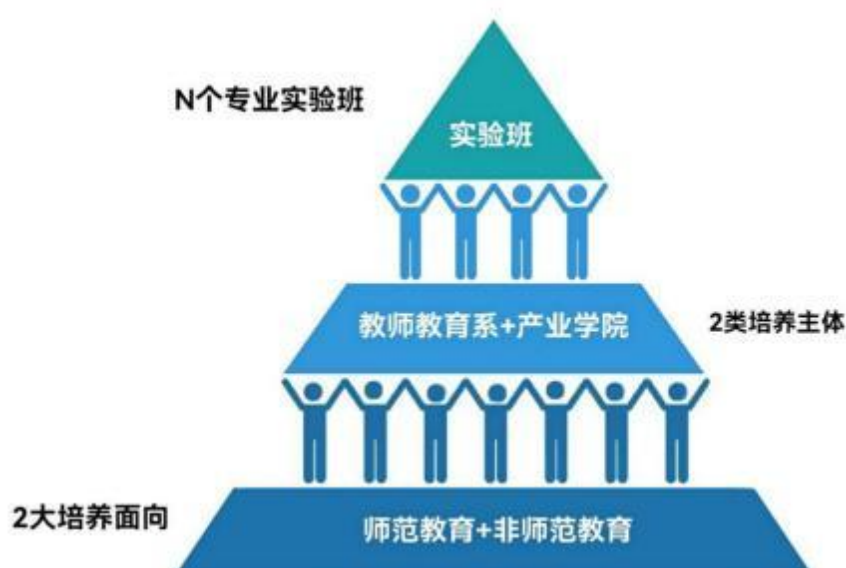


图 8 “2+2+N”人才培养模式示意图

（二）优化教学管理与服务，助力本科教学高质量发展行稳致远

学校将优化教学管理与服务作为人才培养工作贯彻新发展理念、构建新发展格局的重要举措，守正创新，锐意改革，更好地发挥了教学管理服务对人才培养的支撑作用，收到了良好效果。

一是开展成果导向的教学管理改革，通过管理模式改革保障本科教学高质量发展。基于 OBE 育人理念，构建“教学成果目标清单+教学管理负面清单+目标责任考核指标体系+教学成果认定与奖励办法”四位一体教学管理新机制，由教学指导委员会、教学督导委员会、教学秘书群体、教务管理部门和二级教学系院创新构建“两委一群、部系一体‘大教务’”新模式，实施研究性部署、规范性实施、反思性督导大闭环教学管理，管理服务质量提升更加有力。

二是完善教学管理规章制度，通过制度更新支持本科教学高质量发展。面对

人才培养工作进入新发展阶段的新变化、新需求、新发展，学校主动识变应变求变，修订了《忻州师范学院学生学籍管理办法》《忻州师范学院普通全日制本科生转专业管理办法》《忻州师范学院教学指导委员会章程》，制定了《忻州师范学院教学督导工作管理办法》《忻州师范学院关于全面加强新时代大学生劳动教育的若干措施》《忻州师范学院关于加强新时代体育和美育工作的若干措施》等管理制度，制度保障质量提升更加规范。

三是开展教学质量提升大课堂活动，通过高水平培训服务本科教学高质量发展。精准对标本科教学工作需求，邀请省内外高水平专家，组织实施了课程思政建设专题讲座、师范专业认证专题讲座、教改项目申报及教学成果凝练专题讲座、一流课程建设与申报专题讲座，举办了教学管理人员素质能力提升培训班，开展了师范专业认证预评估专家指导。通过系列培训服务，有效提高了教师开展教学活动和管理人员开展教学管理工作的能力，服务促进质量提升更加精准。

八、需要解决的问题

一是教育教学理念需要进一步更新。随着国家教育强国战略的深入落实以及中国式现代化山西实践的快速推进，社会对人才的适应性、功能性、全面性都提出了更高的要求，先进的、适应时代发展的教育教学理念，对学校办学质量提升的重要性比以往任何一个时期都显得更加重要。教育理念是教育体系中的重要组成部分，它决定了教育目标、教学内容和教学方法等方面。学校地处欠发达地区，教育理念受传统固有思维影响相对较多，面对经济社会发展新业态、新技术、新发展对人才需求的反应难免相对滞后，需要与时俱进进行更新。学校将继续遵循高等教育规律，借助教育部师范教育协同提质计划和山西省高等教育“百亿工程”两大平台，以促进學生发展为中心，以满足社会需求为牵引，以深化教学改革为推手，学习先进的教育理论，了解最新的教育研究成果，应用先进的教育教学技术，加快更新教育教学理念，从而更好地指导教育教学实践。

二是高水平师资的引育需要加强。2023年11月10日，全山西省高等教育“百亿工程”推进调度会特别强调要重视高层次人才的引进。具体到忻州师范学院而言，目前师资队伍总体上能够满足教学需要，但高层次人才和高水平师资缺乏已经成为制约教育事业发展的最大因素。下一步学校要大力加强师资队伍特别是高水平师资的建设力度，持续重点加强高层次人才以及博士的引育力度。进一步完善人才引进机制，制定更具吸引力的人才引进政策，加大对于高层次人才的奖励力度；进一步加强人才培育体系建设，建立多层次、全方位的人才培育体系，积极与高水平大学、企事业单位和科研机构等建立合作关系，共同培养高层次人才。通过不断完善人才引进、培育、激励和管理机制，营造良好的人才发展生态，为学校办学质量提升取得突破提供人才支撑和人才保障。

三是教育数字化转型需要加快推进。习近平总书记在党的二十大报告中对加快建设教育强国作出一系列重要部署，强调“推进教育数字化，建设全民终身学习的学习型社会、学习型大国”。新时代新征程，大力推进教育数字化，培育教育教学新形态，对于深化教育改革创新、推进教育现代化、办好人民满意的教育具有重要意义。学校限于优先完成新校区基础设施建设、办学经费紧张、信息技术专业保障人员不足等因素，在教育数字化转型方面的工作推进还不够理想。下一步学校将统筹资源、资金投入，建设数字化教育教学平台，加大优质数字化教学资源的引进，加强自身数字化教学资源库建设，不断提高教育新技术在教育教学活动中的应用力度，通过建设“虚拟教研室”加强信息时代基层教学组织建设，推广虚拟仿真教学技术，把虚拟的实践场景“搬到”课堂，增强人才培养的针对性和有效性，加快推进学校教育数字化转型改革。

附录

本科教学质量报告支撑数据

1. 本科生占全日制在校生总数的比例 99.99%

2. 教师数量及结构

(1) 全校整体情况

附表 1 全校教师数量及结构统计表

项目		专任教师		外聘教师	
		数量	比例 (%)	数量	比例 (%)
总计		835	/	226	/
职称	正高级	58	6.95	37	16.37
	其中教授	58	6.95	8	3.54
	副高级	260	31.14	71	31.42
	其中副教授	254	30.42	0	0.00
	中级	303	36.29	109	48.23
	其中讲师	298	35.69	3	1.33
	初级	18	2.16	3	1.33
	其中助教	15	1.80	1	0.44
	未评级	196	23.47	6	2.65
最高学位	博士	179	21.44	7	3.10
	硕士	556	66.59	28	12.39
	学士	56	6.71	79	34.96
	无学位	44	5.27	112	49.56
年龄	35 岁及以下	204	24.43	10	4.42
	36-45 岁	339	40.60	85	37.61
	46-55 岁	211	25.27	109	48.23
	56 岁及以上	81	9.70	22	9.73

(2) 分专业情况

附表 2 分专业专任教师数量情况

专业代码	专业名称	专任教师数量	生师比	近五年新进教师	双师型教师	具有行业企业背景教师
020105T	商务经济学	7	13.00	4	0	1
030101K	法学	23	44.52	3	14	17
030503	思想政治教育	30	16.23	4	2	0
040101	教育学	6	16.33	1	1	0
040102	科学教育	4	95.50	0	0	0
040105	艺术教育	0	--	0	0	0

专业代码	专业名称	专任教师数量	生师比	近五年新进教师	双师型教师	具有行业企业背景教师
040106	学前教育	26	41.96	6	0	0
040107	小学教育	19	19.84	3	0	0
040201	体育教育	31	13.29	4	11	5
040203	社会体育指导与管理	0	--	0	0	0
040207T	休闲体育	11	16.18	1	0	0
050101	汉语言文学	61	26.85	4	0	0
050107T	秘书学	7	36.14	1	0	0
050201	英语	50	18.80	2	0	0
050261	翻译	9	23.78	0	1	0
050306T	网络与新媒体	6	41.67	5	0	0
060101	历史学	28	20.46	5	1	1
070101	数学与应用数学	44	27.84	1	0	0
070201	物理学	26	20.85	8	0	0
070301	化学	35	17.23	16	0	0
070302	应用化学	14	27.64	7	0	0
070501	地理科学	27	23.96	12	1	0
070503	人文地理与城乡规划	6	63.83	3	0	0
071001	生物科学	35	17.20	13	0	0
071002	生物技术	9	48.11	2	0	0
071004	生态学	5	27.40	3	0	0
071101	心理学	11	17.45	0	4	0
071201	统计学	5	40.00	1	0	0
080703	通信工程	11	39.09	3	0	0
080714T	电子信息科学与技术	8	44.75	5	0	0
080901	计算机科学与技术	25	33.80	2	7	25
080903	网络工程	0	--	0	0	0
080906	数字媒体技术	9	27.00	1	1	9
080910T	数据科学与大数据技术	15	29.13	3	0	15
120201K	工商管理	11	33.55	4	0	1
120203K	会计学	11	55.45	3	5	9
120204	财务管理	9	36.89	2	1	0
120207	审计学	7	44.86	3	3	5
120901K	旅游管理	22	28.64	3	4	0
130202	音乐学	49	13.47	5	0	49
130206	舞蹈编导	15	35.20	3	0	0
130401	美术学	30	16.63	2	0	0
130405T	书法学	5	18.00	0	0	0

附表 3 分专业专任教师职称、学历结构

专业代码	专业名称	专任教师总数	职称结构				学历结构		
			教授		副教授	中级及以下	博士	硕士	学士及以下
			数量	授课教授比例 (%)					
020105T	商务经济学	7	1	100.00	0	6	2	4	1
030101K	法学	23	1	100.00	8	14	3	20	0
030503	思想政治教育	30	2	100.00	13	15	6	23	1
040101	教育学	6	1	100.00	3	2	0	6	0
040102	科学教育	4	0	--	1	3	0	3	1
040105	艺术教育	0	0	--	0	0	0	0	0
040106	学前教育	26	0	--	8	18	1	23	2
040107	小学教育	19	1	100.00	9	9	1	13	5
040201	体育教育	31	4	100.00	17	10	4	23	4
040203	社会体育指导与管理	0	0	--	0	0	0	0	0
040207T	休闲体育	11	0	--	5	6	0	10	1
050101	汉语言文学	61	1	100.00	31	28	9	39	13
050107T	秘书学	7	1	100.00	1	5	0	6	1
050201	英语	50	0	--	18	32	2	47	1
050261	翻译	9	0	--	3	5	0	8	1
050306T	网络与新媒体	6	0	--	0	6	1	4	1
060101	历史学	28	3	100.00	9	15	7	20	1
070101	数学与应用数学	44	3	100.00	12	29	1	36	7
070201	物理学	26	4	100.00	9	13	12	13	1
070301	化学	35	9	100.00	7	18	27	7	1
070302	应用化学	14	1	100.00	5	8	10	3	1
070501	地理科学	27	1	0.00	5	21	14	11	2
070503	人文地理与城乡规划	6	0	--	2	4	3	3	0
071001	生物科学	35	3	67.00	14	18	30	5	0
071002	生物技术	9	0	--	1	8	4	3	2
071004	生态学	5	0	--	0	5	5	0	0
071101	心理学	11	1	100.00	3	7	1	10	0
071201	统计学	5	0	--	1	4	0	5	0
080703	通信工程	11	2	100.00	3	6	4	7	0
080714T	电子信息科学与技术	8	1	100.00	2	5	4	3	1
080901	计算机科学与技术	25	5	100.00	9	11	5	17	3

专业代码	专业名称	专任教师总数	职称结构				学历结构		
			教授		副	中级	博	硕	学士
080903	网络工程	0	0	--	教0	及0以	0	0	及0以
080906	数字媒体技术	9	1	100.00	0	8	0	9	0
080910T	数据科学与大数据技术	15	0	--	1	14	1	13	1
120201K	工商管理	11	2	50.00	3	6	5	6	0
120203K	会计学	11	1	100.00	2	8	1	10	0
120204	财务管理	9	1	100.00	2	6	3	6	0
120207	审计学	7	0	--	2	4	0	7	0
120901K	旅游管理	22	0	--	9	13	1	18	3
130202	音乐学	49	3	100.00	8	38	8	24	17
130206	舞蹈编导	15	0	--	3	12	0	12	3
130401	美术学	30	1	0.00	6	23	3	22	5
130405T	书法学	5	0	--	1	4	0	5	0

3. 专业设置及调整情况

附表 4 专业设置及调整情况

本科专业总数	在招专业数	新专业名单	当年停招专业名单
43.0	40.0	统计学，数字媒体技术，数据科学与大数据技术，艺术教育，网络与新媒体，休闲体育，生态学，商务经济学	

4. 全校整体生师比 20.81，各专师生师比参见附表 2

5. 生均教学科研仪器设备值（元）8608.48

6. 当年新增教学科研仪器设备值（万元）1794.59

7. 生均图书（册）86.72

8. 电子图书（册）2739493

9. 生均教学行政用房（平方米）10.86，生均实验室面积（平方米）0.66

10. 生均本科教学日常运行支出（元）2450.27

11. 本科专项教学经费（自然年度内学校立项用于本科教学改革和建设的专项经费总额）（万元）625.65

12. 生均本科实验经费（自然年度内学校用于实验教学运行、维护经费生均值）（元）53.94

13. 生均本科实习经费（自然年度内用于本科培养方案内的实习环节支出经费生均值）（元）159.73

14. 全校开设课程总门数 2005

注：学年度内实际开设的本科培养计划内课程总数，跨学期讲授的同一门课程计 1 门

15. 实践教学学分占总学分比例（按学科门类、专业）（按学科门类统计参见表 6）

附表 5 各专业实践教学学分及实践场地情况

专业代码	专业名称	实践学分				实践场地		
		集中性实践环节	实验教学	课外科技活动	实践环节占比	专业实验室数量	实习实训基地	
							数量	当年接收学生数
020105T	商务经济学	15.0	16.11	0.0	20.47	0	0	0
030101K	法学	24.0	0.0	0.0	21.33	0	93	203
030503	思想政治教育	33.0	0.0	0.0	20.5	0	49	89
040101	教育学	45.0	1.8	0.0	29.43	0	0	0
040102	科学教育	30.0	15.0	0.0	27.95	3	56	89
040105	艺术教育	27.0	0.0	3.0	18.24	0	0	0
040106	学前教育	37.05	0.65	0.0	32.64	0	84	382
040107	小学教育	49.3	1.8	0.0	31.94	0	75	145
040201	体育教育	16.0	26.0	0.0	26.09	8	63	102
040203	社会体育指导与管理	29.0	24.0	0.0	29.61	0	0	0
040207T	休闲体育	15.0	14.0	0.0	20.14	3	0	0
050101	汉语言文学	23.0	0.0	0.0	20.0	0	234	638
050107T	秘书学	28.5	0.0	0.0	27.4	0	3	55
050201	英语	30.0	0.0	0.0	26.79	0	155	323
050261	翻译	43.0	0.0	0.0	28.29	0	46	130
050306T	网络与新媒体	45.0	0.0	0.0	29.8	0	3	102
060101	历史学	26.0	0.0	0.0	23.01	0	80	150
070101	数学与应用数学	29.75	7.0	0.0	31.82	0	180	407
070201	物理学	30.0	15.0	0.0	27.95	4	86	131
070301	化学	13.0	34.5	10.0	27.78	10	63	100
070302	应用化学	12.0	35.5	10.0	28.96	10	10	95
070501	地理科学	15.0	34.0	3.0	31.01	6	82	143
070503	人文地理与城乡规划	15.0	27.0	3.0	27.63	6	5	89
071001	生物科学	16.0	46.0	0.0	38.51	0	86	149
071002	生物技术	15.0	40.0	0.0	35.48	0	5	127
071004	生态学	15.0	34.0	0.0	31.61	0	0	0
071101	心理学	38.1	6.4	0.0	27.64	0	62	93

专业代码	专业名称	实践学分				实践场地		
		集中性实践环节	实验教学	课外科技活动	实践环节占比	专业实验室数量	实习实训基地	
							数量	当年接收学生数
071201	统计学	40.0	21.0	0.0	39.61	0	2	48
080703	通信工程	15.0	24.0	0.0	25.32	10	6	110
080714T	电子信息科学与技术	15.0	24.0	0.0	25.32	10	3	82
080901	计算机科学与技术	6.67	38.33	4.67	35.06	1	126	292
080903	网络工程	17.0	15.0	15.0	20.0	0	0	0
080906	数字媒体技术	8.0	38.0	6.0	30.26	1	14	48
080910T	数据科学与大数据技术	8.0	39.0	5.0	30.92	1	16	93
120201K	工商管理	20.0	12.5	0.0	21.38	3	5	92
120203K	会计学	22.5	11.07	2.5	29.32	2	22	198
120204	财务管理	23.25	10.25	0.0	29.78	3	3	49
120207	审计学	26.0	13.14	3.0	25.75	2	18	79
120901K	旅游管理	14.0	23.5	5.5	34.25	1	10	190
130202	音乐学	14.0	26.0	0.0	39.34	0	127	218
130206	舞蹈编导	13.0	65.5	0.0	72.02	0	36	176
130401	美术学	50.67	0.0	0.0	51.01	0	123	189
130405T	书法学	50.0	0.0	0.0	33.78	0	0	0
全校校均	/	24.94	16.18	1.44	30.79	1.97	8	91

16. 选修课学分占总学分比例（按学科门类、专业）（按学科门类统计参见表6）

附表 6 各专业人才培养方案学时、学分情况

专业代码	专业名称	学时数					学分数		
		总数	其中		其中		总数	其中	
			必修课占比 (%)	选修课占比 (%)	理论教学占比 (%)	实验教学占比 (%)		必修课占比 (%)	选修课占比 (%)
130405T	书法学	2390.00	78.58	21.42	66.19	0.00	148.00	83.11	16.89
130401	美术学	1419.33	62.05	37.95	55.14	0.00	99.33	63.09	32.55
130206	舞蹈编导	1686.00	66.49	33.51	58.42	41.58	109.00	61.93	25.23
130202	音乐学	1441.33	68.55	31.45	67.58	31.68	101.67	50.82	26.56
120901K	旅游管理	1612.50	72.87	27.13	76.50	23.50	109.50	64.38	22.83

专业代码	专业名称	学时数					学分数		
		总数	其中		其中		总数	其中	
			必修课占比 (%)	选修课占比 (%)	理论教学占比 (%)	实验教学占比 (%)		必修课占比 (%)	选修课占比 (%)
120207	审计学	2334.00	74.12	25.88	85.09	14.91	152.00	69.08	21.05
120204	财务管理	1566.00	77.84	22.16	83.27	10.22	112.50	66.22	17.78
120203K	会计学	1625.00	72.62	27.38	84.55	15.45	114.50	62.45	22.27
120201K	工商管理	2438.00	75.23	24.77	84.91	5.87	152.00	71.71	17.11
080910T	数据科学与大数据技术	2522.00	72.88	27.12	76.61	23.39	152.00	75.66	24.34
080906	数字媒体技术	2536.00	73.03	26.97	74.84	25.16	152.00	75.66	24.34
080903	网络工程	2542.00	80.25	19.75	70.61	29.39	160.00	81.25	18.75
080901	计算机科学与技术	2030.67	70.03	29.97	74.33	25.67	128.33	73.25	22.60
080714T	电子信息科学与技术	2606.00	81.12	18.88	73.14	26.86	154.00	74.03	16.23
080703	通信工程	2606.00	81.12	18.88	74.37	25.63	154.00	74.03	16.23
071201	统计学	2386.00	82.40	17.60	82.73	9.39	154.00	72.73	17.53
071101	心理学	2464.00	75.49	24.51	79.06	4.14	161.00	70.19	19.88
071004	生态学	2470.00	78.79	21.21	76.52	23.48	155.00	72.90	17.42
071002	生物技术	2744.00	75.07	24.93	70.70	29.30	155.00	69.03	21.29
071001	生物科学	2670.00	77.38	22.62	68.99	31.01	161.00	70.19	19.88
070503	人文地理与城乡规划	2294.00	79.25	20.75	80.12	19.88	152.00	74.34	15.79
070501	地理科学	2464.00	79.38	20.62	77.35	22.65	158.00	74.05	16.46
070302	应用化学	2633.00	81.01	18.99	67.60	32.40	164.00	68.29	15.24
070301	化学	2685.00	81.68	18.32	66.48	33.52	171.00	59.65	14.62
070201	物理学	2522.00	78.67	21.33	78.27	10.47	161.00	63.98	14.91
070101	数学与应用数学	1703.00	79.39	20.61	82.62	5.99	115.50	58.87	18.18
060101	历史学	1645.00	67.23	32.77	64.62	1.58	113.00	61.95	28.32
050306T	网络与新媒体	2176.00	81.34	18.66	84.28	15.72	151.00	71.52	18.54
050261	翻译	2502.00	71.38	28.62	53.96	0.00	152.00	71.71	18.42
050201	英语	1652.00	71.73	28.27	61.59	0.00	112.00	57.59	21.88
050107T	秘书学	1485.50	76.51	23.49	82.90	14.41	104.00	68.75	24.04
050101	汉语言文学	1607.00	72.43	27.57	92.35	7.65	115.00	74.78	21.74

专业代码	专业名称	学时数					学分数		
		总数	其中		其中		总数	其中	
			必修课占比 (%)	选修课占比 (%)	理论教学占比 (%)	实验教学占比 (%)		必修课占比 (%)	选修课占比 (%)
	学								
040207T	休闲体育	2266.00	67.87	32.13	66.28	1.85	144.00	77.78	22.22
040203	社会体育指导与管理	2614.00	65.88	34.12	50.88	3.52	179.00	75.98	24.02
040201	体育教育	2844.00	66.95	33.05	60.48	2.60	161.00	74.53	25.47
040107	小学教育	2360.00	71.86	28.14	74.07	1.19	160.00	64.38	25.63
040106	学前教育	1561.00	76.30	23.70	75.72	0.64	115.50	63.20	24.24
040105	艺术教育	2501.00	84.09	15.91	59.34	0.00	148.00	70.27	13.51
040102	科学教育	2538.00	78.88	21.12	76.12	12.69	161.00	63.98	14.91
040101	教育学	2486.00	74.42	25.58	79.65	1.13	159.00	70.44	19.50
030503	思想政治教育	2498.00	70.70	29.30	85.43	0.64	161.00	63.98	24.84
030101K	法学	1693.00	73.12	26.88	77.79	3.31	112.50	71.11	22.22
020105T	商务经济学	2302.00	79.32	20.68	73.24	6.43	152.00	73.03	17.11
全校校均	/	2051.30	74.51	25.49	72.93	13.96	133.54	68.66	21.03

17. 主讲本科课程的教授占教授总数的比例（不含讲座）89.55%，各专业主讲本科课程的教授占教授总数的比例（不含讲座）参见附表 3。

18. 教授讲授本科课程占课程总门次数的比例 4.75%。

19. 各专业实践教学及实习实训基地及其使用情况参见附表 5。

20. 应届本科生毕业率 99.89%，分专业本科生毕业率见附表 7。

附表 7 分专业本科生毕业率

专业代码	专业名称	毕业班人数	毕业人数	毕业率 (%)
030101K	法学	151	151	100.00
030503	思想政治教育	166	166	100.00
040101	教育学	57	57	100.00
040102	科学教育	96	96	100.00
040106	学前教育	474	473	99.79
040107	小学教育	57	57	100.00
040201	体育教育	99	99	100.00
040203	社会体育指导与管理	51	51	100.00
050101	汉语言文学	462	462	100.00
050107T	秘书学	111	111	100.00
050201	英语	224	224	100.00

专业代码	专业名称	毕业班人数	毕业人数	毕业率 (%)
050261	翻译	71	71	100.00
050306T	网络与新媒体	44	44	100.00
060101	历史学	166	166	100.00
070101	数学与应用数学	303	303	100.00
070201	物理学	98	98	100.00
070301	化学	97	97	100.00
070302	应用化学	104	104	100.00
070501	地理科学	154	154	100.00
070503	人文地理与城乡规划	111	109	98.20
071001	生物科学	99	99	100.00
071002	生物技术	44	43	97.73
071101	心理学	52	52	100.00
071201	统计学	43	43	100.00
080703	通信工程	94	94	100.00
080714T	电子信息科学与技术	102	102	100.00
080901	计算机科学与技术	307	306	99.67
080906	数字媒体技术	46	46	100.00
080910T	数据科学与大数据技术	106	106	100.00
120201K	工商管理	96	96	100.00
120203K	会计学	206	206	100.00
120204	财务管理	97	97	100.00
120207	审计学	90	90	100.00
120901K	旅游管理	231	231	100.00
130202	音乐学	208	208	100.00
130206	舞蹈编导	121	121	100.00
130401	美术学	120	119	99.17
130405T	书法学	60	60	100.00
全校整体	/	5218	5212	99.89

21. 应届本科毕业生学位授予率 100.00%，分专业本科生学位授予率见附表 8。

附表 8 分专业本科生学位授予率

专业代码	专业名称	毕业人数	获得学位人数	学位授予率 (%)
030101K	法学	151	151	100.00
030503	思想政治教育	166	166	100.00
040101	教育学	57	57	100.00
040102	科学教育	96	96	100.00
040106	学前教育	473	473	100.00
040107	小学教育	57	57	100.00
040201	体育教育	99	99	100.00
040203	社会体育指导与管理	51	51	100.00
050101	汉语言文学	462	462	100.00

专业代码	专业名称	毕业人数	获得学位人数	学位授予率 (%)
050107T	秘书学	111	111	100.00
050201	英语	224	224	100.00
050261	翻译	71	71	100.00
050306T	网络与新媒体	44	44	100.00
060101	历史学	166	166	100.00
070101	数学与应用数学	303	303	100.00
070201	物理学	98	98	100.00
070301	化学	97	97	100.00
070302	应用化学	104	104	100.00
070501	地理科学	154	154	100.00
070503	人文地理与城乡规划	109	109	100.00
071001	生物科学	99	99	100.00
071002	生物技术	43	43	100.00
071101	心理学	52	52	100.00
071201	统计学	43	43	100.00
080703	通信工程	94	94	100.00
080714T	电子信息科学与技术	102	102	100.00
080901	计算机科学与技术	306	306	100.00
080906	数字媒体技术	46	46	100.00
080910T	数据科学与大数据技术	106	106	100.00
120201K	工商管理	96	96	100.00
120203K	会计学	206	206	100.00
120204	财务管理	97	97	100.00
120207	审计学	90	90	100.00
120901K	旅游管理	231	231	100.00
130202	音乐学	208	208	100.00
130206	舞蹈编导	121	121	100.00
130401	美术学	119	119	100.00
130405T	书法学	60	60	100.00
全校整体	/	5212	5212	100.00

22. 应届本科毕业生初次就业率 80.26%，分专业毕业生就业率见附表 9

附表 9 分专业毕业生去向落实率

专业代码	专业名称	毕业人数	去向落实人数	去向落实率
030101K	法学	151	124	82.12
030503	思想政治教育	166	136	81.93
040101	教育学	57	46	80.70
040102	科学教育	96	83	86.46
040106	学前教育	473	394	83.30

专业代码	专业名称	毕业人数	去向落实人数	去向落实率
040107	小学教育	57	37	64.91
040201	体育教育	99	74	74.75
040203	社会体育指导与管理	51	47	92.16
050101	汉语言文学	462	376	81.39
050107T	秘书学	111	83	74.77
050201	英语	224	187	83.48
050261	翻译	71	49	69.01
050306T	网络与新媒体	44	19	43.18
060101	历史学	166	134	80.72
070101	数学与应用数学	303	247	81.52
070201	物理学	98	74	75.51
070301	化学	97	77	79.38
070302	应用化学	104	85	81.73
070501	地理科学	154	125	81.17
070503	人文地理与城乡规划	109	86	78.90
071001	生物科学	99	86	86.87
071002	生物技术	43	31	72.09
071101	心理学	52	36	69.23
071201	统计学	43	34	79.07
080703	通信工程	94	75	79.79
080714T	电子信息科学与技术	102	83	81.37
080901	计算机科学与技术	306	253	82.68
080906	数字媒体技术	46	37	80.43
080910T	数据科学与大数据技术	106	77	72.64
120201K	工商管理	96	75	78.13
120203K	会计学	206	155	75.24
120204	财务管理	97	81	83.51
120207	审计学	90	69	76.67
120901K	旅游管理	231	191	82.68
130202	音乐学	208	171	82.21
130206	舞蹈编导	121	101	83.47
130401	美术学	119	96	80.67
130405T	书法学	60	49	81.67
全校整体	/	5212	4183	80.26

23. 体质测试达标率 81.89%，分专业体质测试合格率见附表 10。

附表 10 分专业体质测试合格率

专业代码	专业名称	参与测试人数	测试合格人数	合格率（%）
030101K	法学	662	511	77.19
030503	思想政治教育	427	353	82.67

专业代码	专业名称	参与测试人数	测试合格人数	合格率（%）
040101	教育学	90	77	85.56
040102	科学教育	299	255	85.28
040106	学前教育	772	683	88.47
040107	小学教育	281	230	81.85
050101	汉语言文学	1153	951	82.48
050107T	秘书学	224	203	90.63
050201	英语	649	488	75.19
050261	翻译	207	143	69.08
050306T	网络与新媒体	163	118	72.39
060101	历史学	478	311	65.06
070101	数学与应用数学	769	642	83.49
070201	物理学	353	291	82.44
070301	化学	369	322	87.26
070302	应用化学	292	268	91.78
070501	地理科学	386	310	80.31
070503	人文地理与城乡规划	283	219	77.39
071001	生物科学	400	371	92.75
071002	生物技术	193	163	84.46
071004	生态学	42	36	85.71
071101	心理学	128	109	85.16
071201	统计学	128	105	82.03
080703	通信工程	259	197	76.06
080714T	电子信息科学与技术	204	166	81.37
080901	计算机科学与技术	625	503	80.48
080906	数字媒体技术	121	96	79.34
080910T	数据科学与大数据技术	283	232	81.98
120201K	工商管理	291	255	87.63
120203K	会计学	462	393	85.06
120204	财务管理	211	180	85.31
120207	审计学	272	181	66.54
120901K	旅游管理	317	280	88.33
130202	音乐学	128	97	75.78
130206	舞蹈编导	254	245	96.46
130401	美术学	308	254	82.47
130405T	书法学	112	76	67.86
全校整体	/	12595	10314	81.89

24. 学生学习满意度（调查方法与结果）

学校始终秉持“学生中心”育人理念，持续加大教学投入、强化师资建设、加强教学建设与管理，从各个方面为学生做好学习保障工作。我校每学期开展学生评教工作，评教主体为所有在校学生，评价对象为所有任课教师。评价指标体

系涵盖师德师风、教学手段与方法、教学能力、教学效果等四方面，本科生参与评教 32839 人次，根据评教结果统计，学生评价良好及以上占比 88%以上，从评教结果看，学生对课堂教学质量和教师教学水平总体较为满意。此外，学校还通过召开学生座谈会定期了解教学管理及学生学习中存在的问题，通过书记、院长信箱、学生信息员和智慧忻师信息平台随时了解学生学习动态并及时解决学生提出的问题。从学生座谈了解的情况看，我校语音室、实验室的设备设施，实验经费需加大投入，以更好地满足教学需要。

25. 用人单位对毕业生满意度（调查方法与结果）

我校邀请用人单位线上填写《毕业生质量跟踪调查表》，征集了 300 余家人单位对我校毕业生的综合评价，调查内容包括工作态度、专业知识、专业技能、团队精神、社交能力、外语水平、计算机水平、心理承受能力、综合素质、发展潜力、总体满意度等方面是否适应用人单位及岗位要求。

根据调查统计，用人单位对我校毕业生的总体满意度优良率为 87.54%，说明用人单位对我校毕业生的整体表现比较认可，特别是师范专业毕业生，从事教师岗位工作中表现出来的全面扎实的教育教学技能，积极工作、吃苦耐劳的工作作风，乐于奉献、扎根基层的精神，受到用人单位的一致好评。外语水平相对较低 77.73%，说明我校人才培养过程中需要提高学生的外语水平。用人单位对毕业生能力需求提出了以下意见： 学生创新精神需进一步加强培养，学生动手实践能力需进一步加强。

厚学启智

修德树人