



忻州師範學院
XINZHOU TEACHERS UNIVERSITY

2021-2022学年 本科教学质量报告

忻州師範學院

二〇二二年十二月

忻州師範學院

2021-2022 学年本科教学质量报告



二〇二二年十二月

目 录

一、本科教育基本情况	1
(一) 人才培养目标	1
(二) 本科专业设置情况	1
(三) 在校生规模	3
(四) 本科生生源质量	4
二、师资与教学条件	5
(一) 师资队伍数量及结构情况	5
(二) 本科主讲教师情况	8
(三) 教学经费投入情况	10
(四) 教学资源应用情况	11
三、教学建设与改革	12
(一) 专业建设	12
(二) 课程建设	13
(三) 教材建设与选用	13
(四) 教学改革	14
(五) 实践教学	14
(六) 创新创业教育	15
四、专业培养能力	16
(一) 培养目标定位与人才需求适应性	16
(二) 专业课程体系	16
(三) 立德树人落实机制	18
(四) 学风管理	18
五、质量保障体系	19
(一) 人才培养中心地位落实情况	19
(二) 校领导班子研究本科教学情况	20
(三) 质量标准建设与落实	20
(四) 质量监控机制及运行	21
(五) 状态数据管理和信息公开	22
六、学生学习效果	23
(一) 毕业情况	23
(二) 就业情况	23
(三) 转专业情况	24
(四) 学生学习满意度	24
(五) 社会评价	25
七、特色发展	26
八、需要解决的问题	27
附录.....	29

忻州师范学院 2021-2022 学年本科教学质量报告

忻州师范学院是山西省属全日制普通本科院校，创建于 1958 年，2000 年开办本科教育。学院始终将办好师范教育作为第一职责，持续巩固发展教师教育办学传统和特色，不断深化教育教学改革，分别于 2008 年、2018 年通过了教育部本科教学工作水平评估和本科教学工作审核评估。2022 年 4 月，学院成功入选教育部师范教育协同提质计划重点支持院校。学院全面贯彻党的教育方针，坚持社会主义办学方向，牢固树立人才培养中心地位，深入落实立德树人根本任务，坚持面向基础教育、研究基础教育、服务基础教育和区域经济社会发展，构建了高师院校、地方政府、中小学校“三位一体”协同育人机制，办学成效得到社会普遍认可，为教育部、财政部确定的首批国家级“人才培养模式创新实验区”，被国务院授予“全国‘两基’工作先进单位”荣誉称号。

2021-2022 学年学院喜迁新校区，学院以习近平新时代中国特色社会主义思想为指导，全面贯彻落实全国教育大会、全省教育大会精神，把习近平总书记考察调研山西重要指示精神作为根和魂，把胸怀“两个大局”作为谋划工作的基本出发点，坚持服务国家、山西省和忻州市重大战略需求，主动融入和服务太忻一体化经济区建设，围绕“1233”发展战略，扎实推进“2263”工作目标，高质量实施“十四五”规划，全力建设特色鲜明、国内知名的高水平应用型师范大学。

一、本科教育基本情况

（一）人才培养目标

学院的人才培养目标是：培养有正确的世界观、人生观、价值观，德智体美劳全面发展，富有社会责任感、创新精神和实践能力，愿意献身党和人民基础教育事业的高素质人才和适应经济社会发展的应用型人才。

学院的人才服务面向是：立足忻州，面向山西，辐射全国，主动为区域基础教育和经济社会发展服务。

（二）本科专业设置情况

截止 2022 年 9 月，学院本科专业总数为 43 个，其中师范类本科专业 19 个，占本科专业总数的 44.19%，非师范类专业 24 个，涵盖了法、教、文、史、理、工、管、艺、经等学科门类。各学科专业占比情况为工学专业 4 个占 9.30%、理学专业 13 个占 30.23%、文学专业 5 个占 11.63%、经济学专业 1 个占 2.33%、管

理学专业 5 个占 11.63%、艺术学专业 5 个占 11.63%、历史学专业 1 个占 2.33%、教育类专业 7 个占 16.28%、法类专业 2 个占 4.65%。

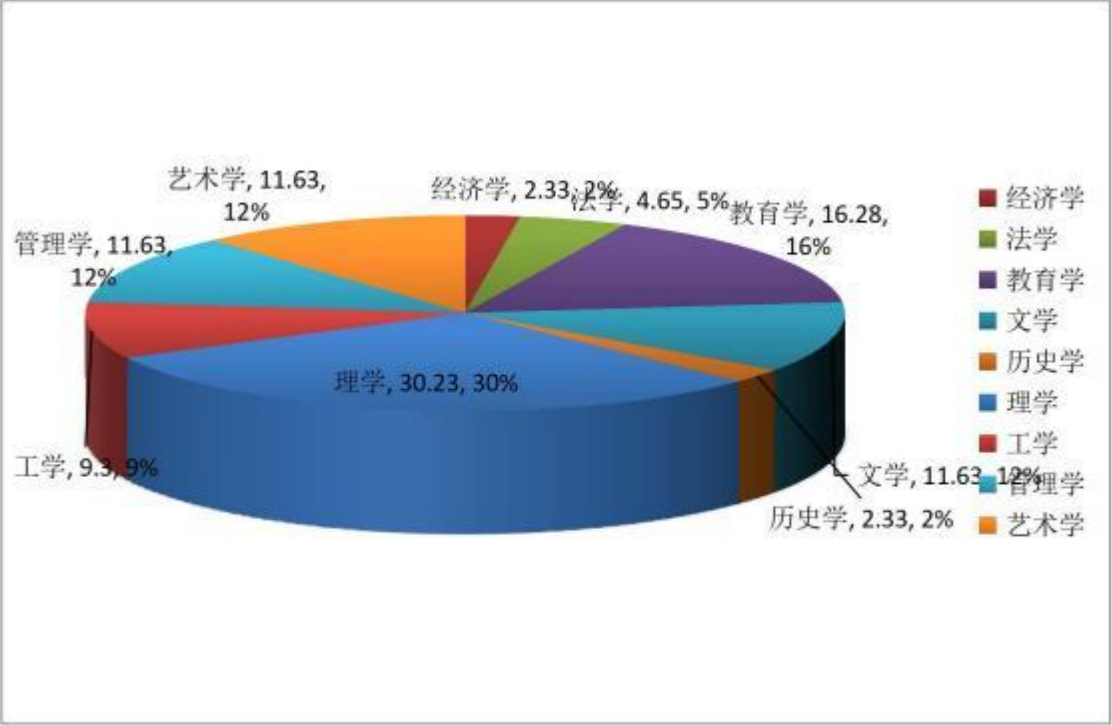


图 1 各学科专业占比情况

学院专业分布在 20 个教学系（院），具体分布情况见表 1。

表 1 专业布局一览表

序号	专业门类	专业代码	专业名称	所在单位	性质
1	经济学	020105T	商务经济学	经管系	非师范
2	法学	030101K	法学	法律系	非师范
3		030503	思想政治教育	马院（筹）	师范 J
4	教育学	040101	教育学	教育系	师范
5		040102	科学教育	物理系	师范
6		040106	学前教育	教育系	师范
7		040107	小学教育	教育系	师范
8		040201	体育教育	体育系	师范
9		040203	社会体育指导与管理	体育系	非师范
10		040207T	休闲体育	体育系	非师范
11	文学	050101	汉语言文学	中文系	师范 J
12		050107T	秘书学	中文系	非师范
13		050201	英语	外语系	师范 J
14		050261	翻译	外语系	非师范

15		050306T	网络与新媒体	中文系	非师范
16	历史学	060101	历史学	历史系	师范 J
17	理学	070101	数学与应用数学	数学系	师范 J
18		070201	物理学	物理系	师范 J
19		070301	化学	化学系	师范 J
20		070302	应用化学	化学系	非师范
21		070501	地理科学	地理系	师范 J
22		070503	人文地理与城乡规划	地理系	非师范
23		071001	生物科学	生物系	师范 J
24		071002	生物技术	生物系	非师范
25		071004	生态学	生物系	非师范
26		071101	心理学	教育系	师范 J
27		071201	统计学	数学系	非师范
28		080714T	电子信息科学与技术	电子系	非师范
29		080901	计算机科学与技术	计算机系	师范 J
30	工学	080703	通信工程	电子系	非师范
31		080903	网络工程	计算机系	非师范
32		080906	数字媒体技术	计算机系	非师范
33		080910T	数据科学与大数据技术	计算机系	非师范
34	管理学	120201K	工商管理	经管系	非师范
35		120203K	会计学	会计系	非师范
36		120204	财务管理	经管系	非师范
37		120207	审计学	会计系	非师范
38		120901K	旅游管理	旅管系	非师范
39	艺术学	040105	艺术教育	音乐系	师范
40		130202	音乐学	音乐系	师范 J
41		130206	舞蹈编导	舞蹈系	非师范
42		130401	美术学	美术系	师范 J
43		130405T	书法学	美术系	非师范

（三）在校生规模

2021-2022 学年本科在校生 19022 人（含一年级 5535 人，二年级 5553 人，三年级 4014 人，四年级 3917 人，其他 3 人）。【注】此处数据统计不含新生。

目前学院全日制在校生总规模为 19929 人，其中本科生 19490 人，专科生 439 人，本科生数占全日制在校生总数的比例为 97.80%。【注】按时点统计。

（四）本科生生源质量

2022 年，学院招生专业 38 个，面向全国 23 个省招生（含山西），计划招生 5640 人，招收本省学生 4349 人，实际录取考生 5639 人，实际录取率为 99.98%。实际报到 5582 人，实际报到率为 98.99%。生源情况见表 2。

2022 年，我院生源质量稳步提升。增加了省属公费师范生和优师专项计划。按照教育部和山西省教育厅的有关要求，继续安排在四川省实行定向西藏招生。汉语言文学、数学与应用数学、化学、地理、会计、体育教育等 6 个专业，属于山西省第二批本科 A 类招生。我院在山西省第二批本科 A 类招生中，文史类、理工类录取分数线分别为 483 分、455 分，分别高出山西省第二批本科最低控制线 33 分、38 分；在第二批本科 B 类招生中，文史类、理工类录取分数线分别为 461 分、420 分，分别高出山西省第二批本科最低控制线 11 分、3 分；省外招生全部在各省控制线以上完成；公费师范生总计划 210 人，实际录取 210 人，面向山西省提前批本科一批进行录取。理工类录取分数线为 498 分，全部为一本线上录取；文史类录取分数线为 517 分，低于山西省第一批本科最低控制线 11 分。生源质量较去年有较大提高；今年我院首次在山西省提前批本科二批招收优师专项计划，总计划 90 人，实际录取 90 人，全部在本科二批线上完成录取。

表 2 生源情况

省份	批次	招生类型	录取数 (人)	批次最低控制 线(分)	当年录取平 均分数(分)	平均分与控 制线差值
天津市	本科批招生	不分文理	92	463.0	529.8	66.8
河北省	本科批招生	物理	70	430.0	486.06	56.06
山西省	提前批本科一批招生	文科	98	517.0	525.1	8.1
山西省	提前批本科一批招生	理科	112	498.0	520.26	22.26
山西省	提前批本科二批招生	文科	29	450.0	491.55	41.55
山西省	提前批本科二批招生	理科	61	417.0	473.26	56.26
山西省	第二批次招生 A	文科	322	450.0	485.56	35.56
山西省	第二批次招生 A	理科	235	417.0	459.94	42.94
山西省	第二批次招生 B	文科	905	450.0	471.18	21.18
山西省	第二批次招生 B	理科	733	417.0	438.79	21.79
吉林省	第二批次招生 A	理科	25	327.0	376.44	49.44
黑龙江省	第二批次招生 A	文科	29	365.0	443.76	78.76
上海市	本科批招生	不分文理	5	400.0	433.0	33.0
江苏省	本科批招生	物理	65	429.0	484.05	55.05
安徽省	第二批次招生 B	理科	35	435.0	468.46	33.46
福建省	本科批招生	历史	32	468.0	506.6	38.6

省份	批次	招生类型	录取数 (人)	批次最低控制 线(分)	当年录取平 均分数(分)	平均分与控 制线差值
福建省	本科批招生	物理	55	428.0	480.25	52.25
江西省	第二批次招生 B	文科	16	472.0	512.38	40.38
江西省	第二批次招生 B	理科	24	440.0	475.04	35.04
山东省	本科批招生	不分文理	72	437.0	491.67	54.67
河南省	第二批次招生 B	文科	12	445.0	499.42	54.42
河南省	第二批次招生 B	理科	43	405.0	480.47	75.47
湖北省	第二批次招生 B	历史	14	435.0	487.93	52.93
湖北省	第二批次招生 B	物理	31	409.0	455.26	46.26
湖南省	第二批次招生 B	历史	18	451.0	489.0	38.0
湖南省	第二批次招生 B	物理	57	414.0	454.75	40.75
广东省	本科批招生	物理	10	445.0	499.1	54.1
广西壮族自治区	第二批次招生 B	文科	7	421.0	478.0	57.0
广西壮族自治区	第二批次招生 B	理科	18	343.0	409.94	66.94
海南省	本科批招生	不分文理	191	471.0	548.74	77.74
重庆市	第二批次招生 B	历史	45	415.0	491.8	76.8
重庆市	第二批次招生 B	物理	40	411.0	472.53	61.53
四川省	第二批次招生 B	文科	7	466.0	518.57	52.57
四川省	第二批次招生 B	理科	32	426.0	475.63	49.63
四川省	第二批次招生 B	文科	4	466.0	509.5	43.5
四川省	第二批次招生 B	理科	3	426.0	478.67	52.67
云南省	第二批次招生 B	理科	40	430.0	466.93	36.93
内蒙古自治区	第二批次招生 B	文科	31	366.0	434.1	68.1
内蒙古自治区	第二批次招生 B	理科	63	323.0	391.94	68.94
辽宁省	本科批招生	物理	35	362.0	384.34	22.34
陕西省	第二批次招生 B	文科	12	400.0	465.25	65.25
陕西省	第二批次招生 B	理科	13	344.0	426.77	82.77

二、师资与教学条件

(一) 师资队伍数量及结构情况

学院坚持“人才强校”战略，采取多种措施大力加强师资队伍建设，优化师资队伍结构。师资队伍建设坚持“引育并举”，在大力引进高层次人才同时，鼓励教师在职进修、攻读博士学位，提高教师学历层次和业务水平。

学院现有专任教师 826 人、外聘教师 206 人，折合教师总数为 929 人，专任教师占教师总数的比例为 88.91%，外聘教师与专任教师人数之比为 0.25:1。

按折合学生数 19949.2 计算，生师比为 21.47。

专任教师中，“双师型”教师 56 人，占专任教师的比例为 6.78%；具有高级

职称的专任教师 321 人，占专任教师的比例为 38.86%；具有研究生学位（硕士和博士）的专任教师 713 人，占专任教师的比例为 86.32%。近三学年教师总数详见表 3。

表 3 近三学年教师总数

学年	专任教师数	外聘教师数	折合教师总数	生师比
2021-2022	826	206	929.0	21.47
2020-2021	847	199	946.5	21.02
2019-2020	828	217	936.5	21.14

教师队伍职称、学位、年龄的结构详见表 4。

表 4 教师队伍职称、学位、年龄结构

项目		专任教师		外聘教师	
		数量	比例（%）	数量	比例（%）
总计		826	/	206	/
职称	正高级	59	7.14	32	15.53
	其中教授	59	7.14	7	3.40
	副高级	262	31.72	51	24.76
	其中副教授	252	30.51	1	0.49
	中级	319	38.62	108	52.43
	其中讲师	313	37.89	6	2.91
	初级	23	2.78	4	1.94
	其中助教	16	1.94	1	0.49
	未评级	163	19.73	11	5.34
最高学位	博士	151	18.28	3	1.46
	硕士	562	68.04	33	16.02
	学士	69	8.35	75	36.41
	无学位	44	5.33	95	46.12
年龄	35 岁及以下	208	25.18	18	8.74
	36-45 岁	333	40.31	94	45.63
	46-55 岁	197	23.85	79	38.35
	56 岁及以上	88	10.65	15	7.28

教师队伍学位结构加速趋于优化，主要体现在教师队伍中拥有博士学位教师数量不断增长，教师队伍近两学年学位情况见图 2。

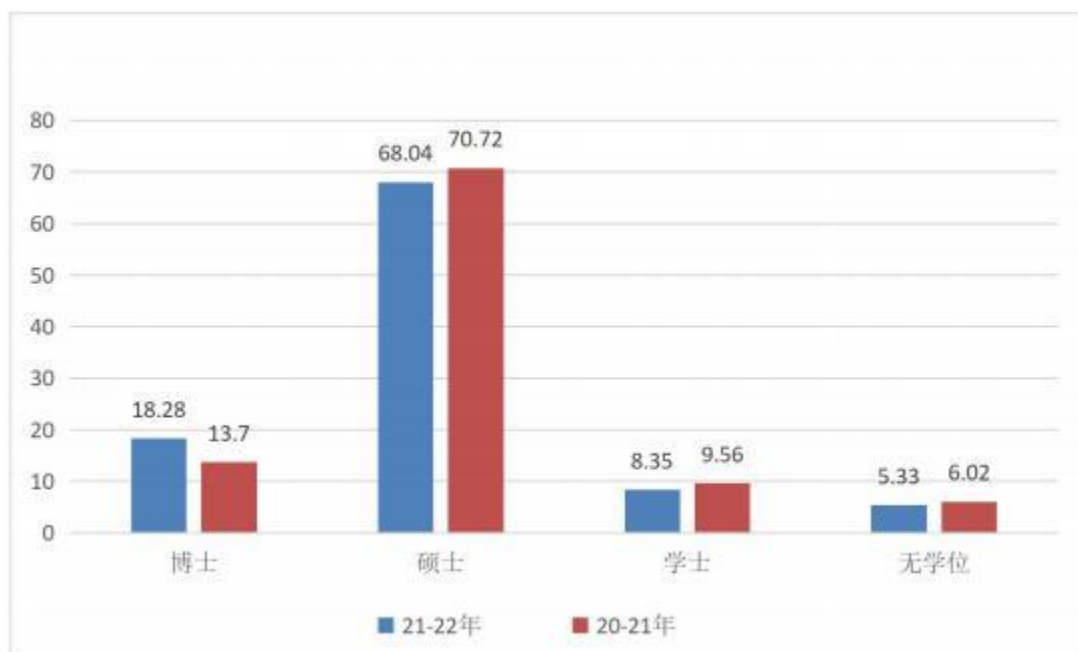


图 2 近两学年专任教师学位情况 (%)

教师队伍职称结构更加优化，主要体现在教师队伍中拥有高级职称的教师占比不断提高，教师队伍近两学年职称情况见图 3。

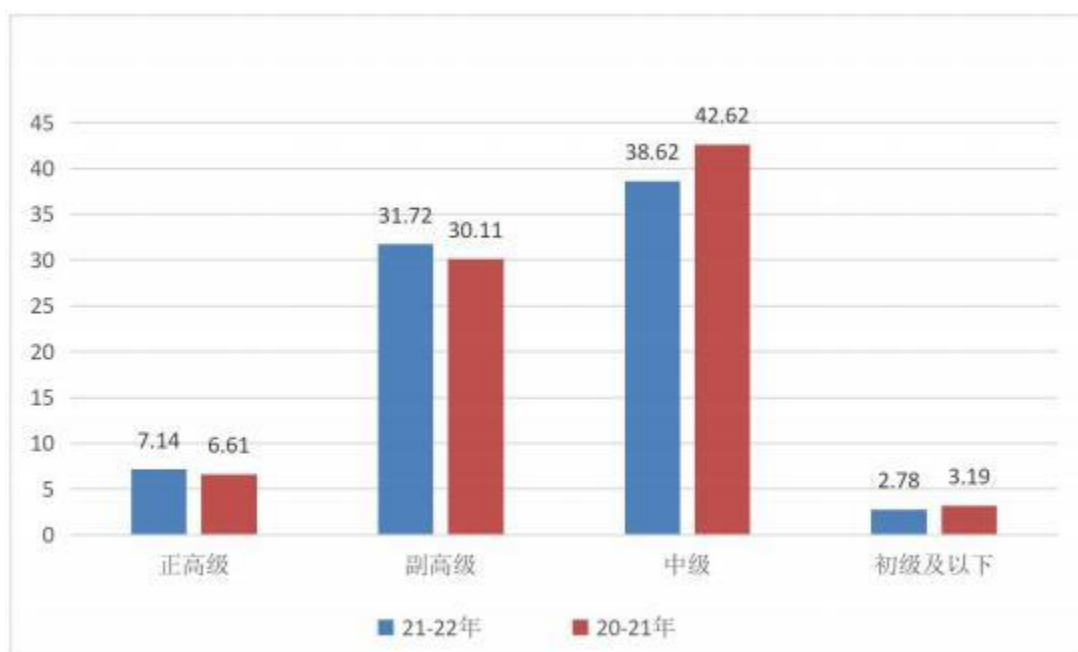


图 3 近两学年专任教师职称情况 (%)

教师队伍年龄结构基本稳定，45 岁以下青年教师占比 65.50%，教师队伍近两学年年龄情况见图 4。

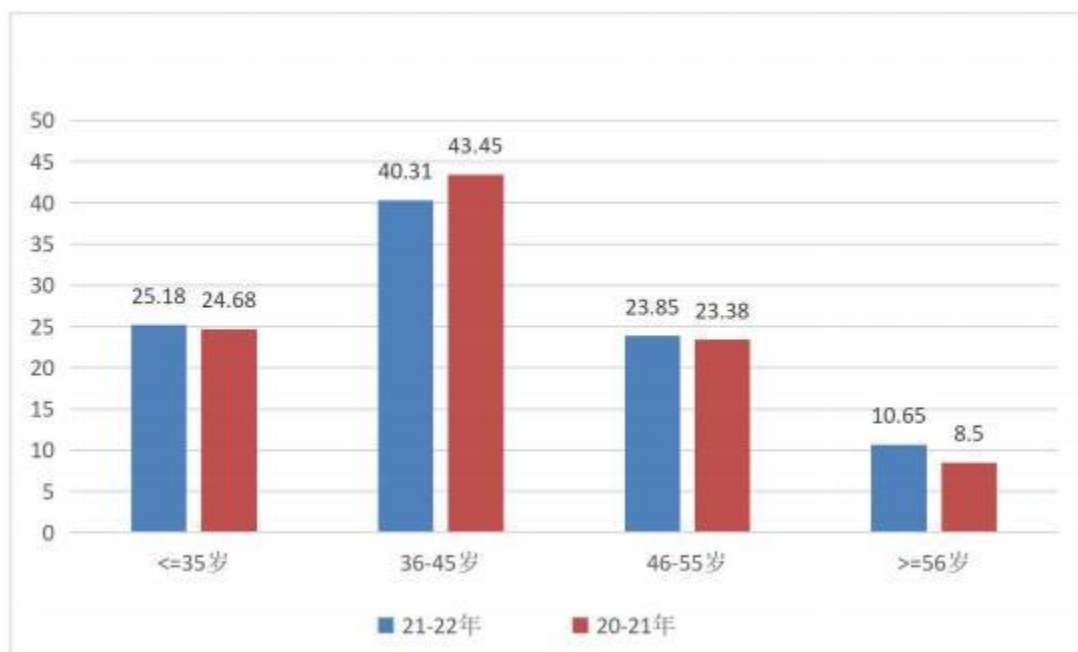


图 4 近两学年专任教师年龄结构 (%)

目前学院有省级高层次人才 10 人，省部级突出贡献专家 1 人，省级教学名师 8 人；山西省高校“131”领军人才、学术带头人和优秀中青年拔尖创新人才 8 人，兼职博士生、硕士生导师 45 人。

（二）本科主讲教师情况

学院本科主讲教师队伍学历层次逐步提高，职称结构更加优化，学缘构成趋向合理，呈现出良好的发展态势，主讲教师的专业水平和教学能力能够较好的满足人才培养要求。同时严格执行教授、副教授为本科生授课制度，保障本科教学质量稳步提升。

本学年高级职称教师承担的课程门数为 801，占总课程门数的 48.93%；高级职称教师承担的课程门次数为 2593，占开课总门次的 39.74%。

正高级职称教师承担的课程门数为 168，占总课程门数的 10.26%；课程门次数为 329，占开课总门次的 5.04%。其中教授职称教师承担的课程门次数为 168，教授讲授本科课程占课程总门次数的比例 10.26%。教授分专业授课情况见附表 3。

副高级职称教师承担的课程门数为 689，占总课程门数的 42.09%；副高级职称教师承担的课程门次数为 2304，占开课总门次的 35.31%。其中副教授职称教师承担的课程门数为 667，占总课程门数的 40.75%；课程门次数为 2233，占开课总门次的 34.22%。

承担本科教学的具有教授职称的教师有 58 人，以我院具有教授职称教师 67 人计，主讲本科课程的教授比例为 86.57%。

我院省级教学名师 8 人，本学年主讲本科课程的省级教学名师 8 人，占比为

100%。

本学年主讲本科专业核心课程的教授 17 人，占授课教授总人数比例的 29.31%。高级职称教师承担的本科专业核心课程 100 门，占所开设本科专业核心课程的比例为 22.22%。

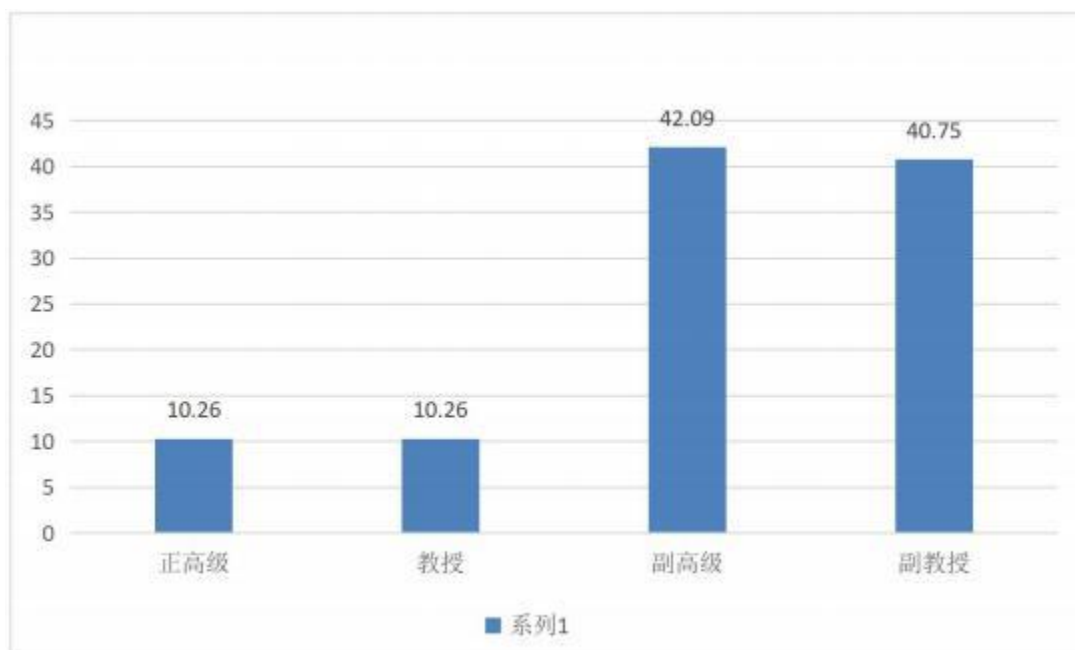


图 5 各职称类别教师承担课程门数占比 (%)

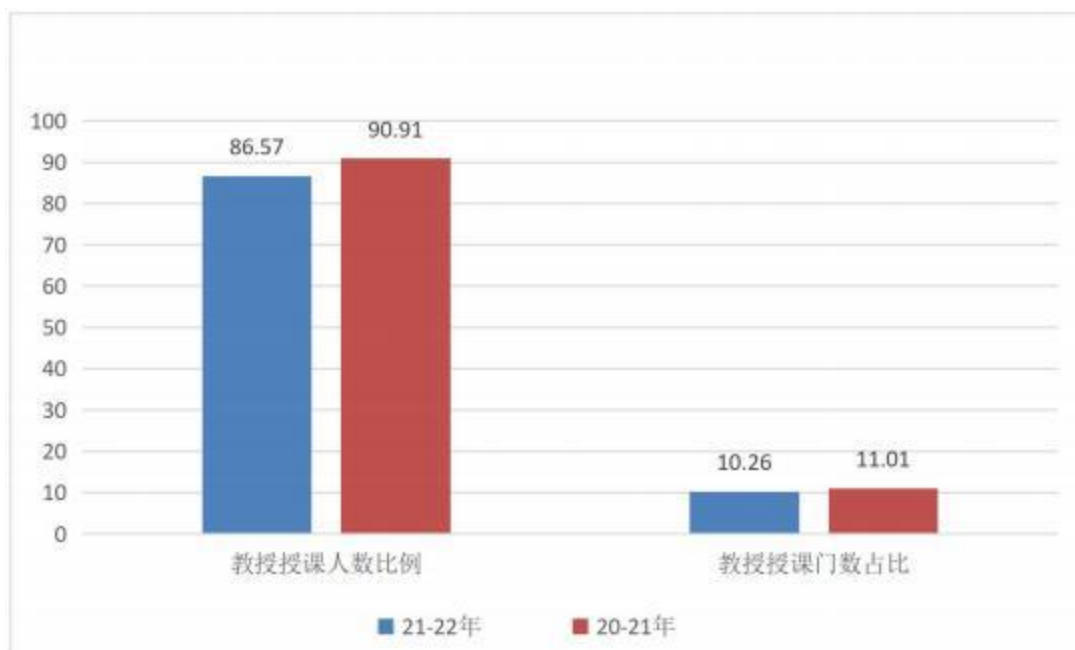


图 6 近两学年教授为本科生上课情况 (%)

近一年新入职教师岗前培训情况。我院为促进入职教师快速成长，进行入职培训和岗前培训工作。对新参加工作的青年教师进行入职培训，从思政和师德教育、教育教学及管理、教学示范和互动、校史校情教育等方面进行课程培训，帮

助新入职教师树立职业理想，强化思想政治和师德师风意识，提高教育教学能力，为成为政治素质过硬，业务能力突出，育人水平高超的新时代高校教师奠定坚实的基础；为帮助新入职教师尽快完成角色转化，进一步提高教学能力和业务水平，开展岗前培训，包括教育理论培训与教学实践环节，将培训合格作为获得高校教师资格证的必备条件。教育理论培训必修课程包括教师职业道德规范、高等教育政策法规、高等教育学、高等教育心理学，选修课程包括教师信息技术能力提升、教学方法和教学能力提升、教师科研能力提升、教师发展与综合素质提升。教学实践主要采取导师制的方式，为每位青年教师指派一名指导教师（副教授以上）负责其教学实践培训过程全程指导，强化课前设计研讨与试讲、讲课实践跟踪观察以及课后反思与指导。同等条件下优先推荐青年教师参加中西部高校新入职教师国培示范项目等各级各类培训。

（三）教学经费投入情况

学院坚持“统筹兼顾，教学优先”的原则，建立保障教学经费优先投入的长效机制，确保教学运行经费满足需求。2021 年学院教学日常运行支出为 4640.74 万元，生均教学日常运行支出 2326.28 元。生均本科实验经费为 45.79 元，生均本科实习经费 156.49 元。

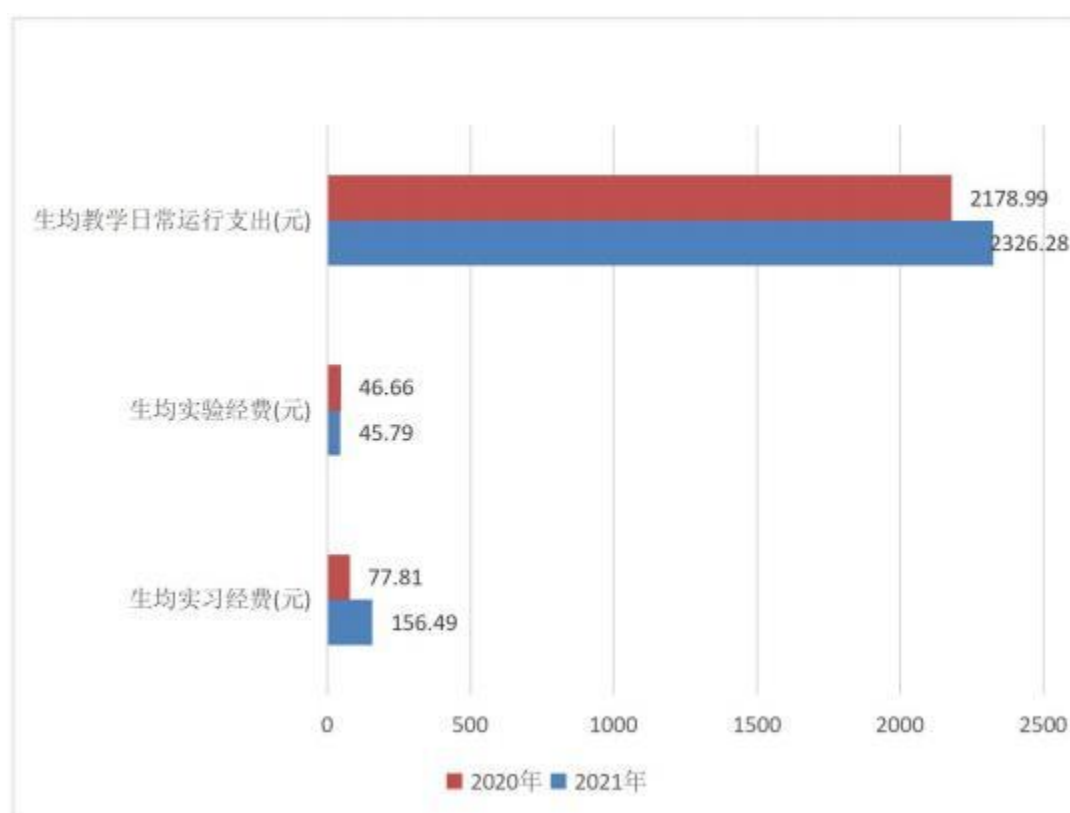


图 7 近两年生均教学日常运行支出、生均实验经费、生均实习经费（元）

（四）教学资源应用情况

学院总占地面积 103.60 万 m²，产权占地面积为 103.60 万 m²，学院总建筑面积为 92.63 万 m²。

在教学用房方面，学院现有教学行政用房面积共 214020.99m²，其中教室面积 63605.65m²（含智慧教室面积 116.67m²），实验室及实习场所面积 29635.93m²。拥有体育馆面积 24501.12m²。拥有运动场面积 133970.26m²。

按全日制在校生 19929 人算，生均占地面积为 51.99（m²/生），生均建筑面积为 46.48（m²/生），生均教学行政用房面积为 10.74（m²/生），生均实验、实习场所面积 1.82（m²/生），生均体育馆面积 1.23（m²/生），生均运动场面积 6.72（m²/生）。详见表 5。

表 5 各生均面积详细情况

类别	总面积（平方米）	生均面积（平方米）
占地面积	1036038.64	51.99
建筑面积	926258.12	46.48
教学行政用房面积	214020.99	10.74
实验、实习场所面积	36332.28	1.82
体育馆面积	24501.12	1.23
运动场面积	133970.26	6.72

在课堂教学设施方面，共有各类教室 470 个，其中，多媒体教室 203 个，语音室 13 个。百名学生配备多媒体教室和语音实验室 80.17 座；百名学生配备教学计算机 24.61 台。学院各类教室课余时间均面向学生开放，节假日除开放部分教室供学生自习外，学生可根据学习和第二课堂活动需要申请使用教室。

在教学科研仪器设备与教学实验室方面，学院现有教学、科研仪器设备资产总值 1.52 亿元，生均教学科研仪器设备值 0.76 万元。当年新增教学科研仪器设备值 1701.28 万元，新增教学科研仪器设备所占比例 12.62%。

学院现有本科教学实验仪器设备 6728 台（套），合计总值 0.831 亿元，其中单价 10 万元以上的实验仪器设备 125 台（套），总值 4137.08 万元，按本科在校生 19490 人计算，本科生均实验仪器设备值 4263.28 元。

学院现有化学实验中心、体育实验中心、工商管理实验中心、心理学实验中心、地理实验中心、计算机实验中心、物理实验中心等 7 个省级示范实验中心；省级虚拟仿真实验教学项目 2 个；相对稳定的实践教学及实习实训基地 455 个。现有实验室和实习基地数量较为充足，能够满足本科教学需要。各实验室均向学生开放，支持学生开展课外创新实践、学科竞赛等各项活动。

在图书设施方面，截至 2022 年 9 月，学院拥有图书馆 1 个，图书馆总面积

达到 40991.43m²，阅览室座位数 5124 个。图书馆拥有纸质图书 169.65 万册，生均纸质图书 85.04 册，当年新增 16645 册；拥有电子期刊 164.50 万册，学位论文 1049.84 万册，音视频 43874.5 小时；2021 年图书流通量达到 1.48 万本册，电子资源访问量 1910.25 万次，当年电子资源下载量 178.10 万篇次。

在信息资源方面，学院校园网主干带宽达到 10000.0Mbps，校园网出口带宽 3600Mbps，网络接入信息点数量 4652 个，管理信息系统数据总量 7260GB，有信息化工作人员 34 人，信息基础设施基本满足本科教学需要。

三、教学建设与改革

（一）专业建设

专业数量有序调整。学院根据地方基础教育和经济社会发展需要，按照有利于促进学院整体办学事业发展，充分利用现有教学资源，增强服务社会功能的新增专业思路，有序增设了“数字媒体技术”“数据科学与大数据技术”“统计学”“网络与新媒体”“生态学”“休闲体育”“商务经济学”等应用性强、服务面向明确的专业，专业总数 43 个，其中，师范类专业 19 个，非师范类专业 24 个，专业数量与事业发展相适应，需求牵引新增专业的机制初步形成。

专业结构更加优化。学院围绕立德树人根本任务，积极响应国家和地方重大发展战略需求，贯彻落实山西省第十二次党代会确定的“全方位推动高质量发展”要求以及《山西省贯彻落实国务院支持山西省进一步深化改革促进资源型经济转型发展意见行动计划》各项任务，按照《山西省人民政府办公厅关于高等教育本科专业优化调整的指导意见》要求，综合考虑学院教育事业发展目标、专业生师比以及其它办学因素，实施动态专业预警与调整综合改革。近年采取停招、间招等方式优化调整了“市场营销”“行政管理”“酒店管理”“书法学”、“教育学”“网络工程”“社会体育与指导”等专业，本科专业布局结构更加合理。

一流专业建设成效明显。学院专业建设以打造国家级一流本科专业为引领，坚持走内涵发展、特色发展之路。现有国家级一流本科专业建设点 1 个，教育部、财政部确定的特色专业建设点 3 个，国家级综合改革试点专业 1 个，省级一流本科专业建设点、省级优势特色专业 8 个。学院不断强化院级优势特色专业建设，重点加强国家级、省级优势特色专业师资队伍建设，初步建成了以学科（专业）带头人为骨干的教学与科研综合水平较高的专业师资队伍。学院专业带头人总人数为 42 人，其中具有高级职称的 39 人，所占比例为 92.86%，获得博士学位的 15 人，所占比例为 35.71%。

人才培养方案更加完善。落实新时代全国高等学校本科教育工作会议精神，本着以“学生中心、产出导向、持续改进”的教育理念完善了 2021 版本本科专业

人才培养方案，师范类专业不超过 158 学分，非师范类专业不超过 152 学分，实践教学学分占总学分比例平均为 30.02%（附表 5），选修课学分占总学分比例平均为 21.22%（附表 6）。

（二）课程建设

围绕立德树人根本任务加强课程体系建设。学院进一步优化课程体系，课程的设置以培养目标为导向，课程的内容以目标达成的知识点和能力点为依据，2021 版本科专业人才培养方案中将《习近平总书记关于教育的重要论述研究》设为师范专业必修课，同时将“习近平总书记关于教育的重要论述研究”充分融入到思想政治理论必修课教学中，做到马克思主义中国化理论成果阐述清晰，入脑入心。《四史》《中国共产党历史》专题课为限定性选修课。2021 年，制定了《忻州师范学院进一步推进课程思政建设工作方案》，加快推进各类课程课程思政建设，构建公共课、专业课、实践课“三位一体”的课程思政教学体系。2021 年开展了课程思政示范课程建设，《运动生理学》等 3 门课程获批山西省首批课程思政示范课，认定《大学语文》等 20 门院级课程思政示范课，建立起包含 300 余个案例和 150 余个教学微视频的课程思政教学案例库，课程思政教学体系建设深入推进，专业人才培养根基更加牢固。

加强课程信息化建设不断丰富课程资源。学院不断推进教学信息化建设，在原有院级重点课程、精品课程的基础上大力推进课程建设和信息技术深度融合。2021 年，在课程教学中鼓励教师积极更新教学理念，线上线下相结合，大力推广研讨式、混合式、翻转式教学，利用多媒体辅助教学手段，提升课堂教学质量。2021 年新增立项《有机化学》等 4 门山西省一流本科课程，立项《毛泽东思想和中国特色社会主义理论体系概论》等 9 门院级一流本科课程，评选 20 门精品课件，同时丰富课程资源，引进超星、智慧树等平台的 120 门网络精品课程供学生选修。

科学设置课程结构和班级规模保障课程质量。学院按照专业人才培养目标和毕业要求，科学设置必修课、选修课比例，选修课学分占总学分平均比例为 21.22%。2021-2022 学年，学院共开设本科生公共必修课、公共选修课、专业课共 1637 门、6525 门次，课程数量能够满足人才培养需要。学院课堂教学专业理论必修课以自然班为单位小班教学；公共必修课和专业选修课根据需要采取中班教学，不超过 100 人。

（三）教材建设与选用

学院严格贯彻落实教育部《普通高等学校教材管理办法》，执行《忻州师范

学院教材管理规定》，严把教材选用和审核关，坚持教材选用政治性、适用性和先进性的有机统一，对马克思主义理论研究和建设工程重点教材做到了应选尽选、应用尽用，优先选用国家级重点教材、规划教材或获得省部级以上优秀教材奖的教材，优先选用符合教学计划和课程教学大纲要求的教材，保证了本科教材选用的科学性与规范性，推动教材优势向教学优势转化。坚持凡选必审，各教学单位开设课程所选用的教材必须经审核通过后，方可使用，严把政治关、学术关和适用关。

（四）教学改革

学院通过开展师范类专业认证、一流本科专业建设、新文科专业建设、一流课程建设、课程思政建设、教学改革创新项目立项等多种方式推进教学改革深入开展，鼓励广大教师从更新教学理念、创新教学手段、改革考核方式等方面入手积极开展教学改革。同时着力建立有效的教学改革成果培育、转化和推广机制，促使教学改革研究成果及时应用于人才培养实践，提高人才培养质量。2021-2022 学年，有 1 个本科专业获批国家级一流本科专业建设点；有 3 个本科专业获批省级一流本科专业建设点；3 门课程获批省级一流本科课程；3 门课程获批省级课程思政示范课；山西省教学改革创新研究项目立项 26 项，资助金额 30 万元；获得省课程思政教学设计大赛一等奖 1 人、二等奖 2 人、三等奖 2 人；院级课程思政示范课程 20 门，资助金额 10 万；院级教学改革创新研究项目立项 40 项，资助金额 20 万元；在 2019 年建立首批“数学与应用数学卓越教师”“会计学”“旅游管理”3 个实验班的基础上，2020 年新增“通信工程”实验班，到 2022 年实验班达到 10 个。截止目前，2019 级实验班，大学英语四级通过率为 100%，六级通过率达 53%。2020 级实验班，大学英语四级通过率为 100%，六级通过率达 53%。2021 级实验班，大学英语四级通过率为 100%，六级通过率达 53%。

（五）实践教学

学院强化实践教学，着力构建科学的实践教学体系，完善实验教学管理制度，提升实验教学管理水平，加大实验开放力度，加强实践教学平台建设，强化教师教育全程实践教学，多措并举推进见习、实习（实训）、研习、社会实践和毕业设计（论文）等环节有序开展。学院将实践教学作为提高本科生实践动手能力和创新能力的重要环节，不断加大实践教学经费投入力度，加强实践教学平台建设。2021-2022 学年，学院通过中央财政支持地方高校改革发展资金、自筹资金等多种渠道，投入近 1701.28 万元用于新增本科实验教学设备，开展实验教学平台建设，努力改善实验教学条件，培养学生的基本实验技能，提高学生的专业实验基

本素质。“化学系创新教学实验平台建设项目”和“数字媒体技术实验室建设项目”建成投入使用，极大的改善了相关专业的实验教学条件，推动了相关专业实验教学改革深入开展。学院积极推动现代信息技术融入实验教学建设，建设了化学、生物科学、地理科学、通信工程、数字媒体（VR）虚拟仿真实验室，丰富了相关专业实验教学手段，提高了实验教学效果。各有关专业均按教学计划开出了实验，实验开出率为 100%。

本学年共提供了 5110 个选题供学生选做毕业设计（论文）。我院共有 582 名教师参与了本科生毕业设计（论文）的指导工作，指导教师具有副高级以上职称的人数比例约占 43.47%，平均每位教师指导学生人数为 8.78 人。将毕业论文（设计）工作检查作为教学检查工作的重点项目，开展初期、中期检查及完成质量评价。使用论文检测系统对 2022 届本科生毕业论文（设计）进行了 100%全覆盖检测，杜绝了学术不端行为发生。2022 届本科毕业论文（设计）成绩优良的比例为 33.64%。

本学年本科生开设实验的专业课程共计 218 门，其中独立设置的专业实验课程 83 门。学院有实验技术人员 39 人，具有高级职称 8 人，所占比例为 20.51%，具有硕士及以上学位 23 人，所占比例为 58.97%。

学院现有校外实习、实训基地 455 个，本学年共接纳学生 4618 人次，较好地满足学生实习实训需求。

（六）创新创业教育

学院设有创新创业与就业指导教研室，在全院范围内遴选创业就业师资，建设了创业就业指导师资库，现有创新创业教育专职教师 15 人，就业指导专职教师 12 人，创新创业教育兼职导师 111 人。按计划定期开展教研活动，努力推动创新创业教育融入人才培养全过程。开设《创业基础》必修课，普及创新创业教育；开设《大学生创新创业实务》创新创业选修课，为学生讲解创新创业实务与创业知识，鼓励学生创新创业。学院支持鼓励教师提升教学水平。每学期组织开展线上线下混合式创新创业教学研讨 10 余次，每年邀请创新创业领域专家为教师组织创新创业专项培训不少于 2 场，同时选派骨干教师参加省级创新创业专项培训。

学院组建了“忻州师范学院众创空间”等 8 个大学生创新创业实践基地，每年分别给予 2 万元经费支持。先后制定了《忻州师范学院大学生创新创业实践基地建设与管理办》《忻州师范学院大学生创新创业训练计划项目管理办法》等规章制度。

2021-2022 学年，立项大学生创新创业训练项目共 100 项，资助总额 34.80

万元，其中国家级项目 7 项，资助经费 14 万元，省级项目 23 项，资助经费 13.80 万元，院级项目 70 项，资助经费 7 万元。省部级以上学科竞赛获奖 347 项，省部级以上文体竞赛获奖 77 项，学生第一作者发表论文 6 篇，学生获准专利（著作权）3 项。

四、专业培养能力

（一）培养目标定位与人才需求适应性

学院的人才培养总目标是：培养有正确的世界观、人生观、价值观，德智体美劳全面发展，富有社会责任感、创新精神和实践能力，愿意献身党和人民基础教育事业的高素质人才和适应经济社会发展的应用型高级人才。各专业依据学院的人才培养总目标，充分调研社会需求，结合自身学科专业特色、本科高校专业类教学质量国家标准、专业认证要求和区域经济社会发展的需要，遵循高等教育发展规律和人才成长规律，对学院人才培养总目标进行细化，确定各专业的人才培养目标，并按照 OBE 理念在毕业要求和课程体系上提出具体要求，从而实现人才培养目标定位与社会人才需求相适应。

学院人才培养注重培养目标与社会需求相适应，培养体系建设支撑培养目标实现。一是专业设置对接社会需求。学院人才培养立足忻州、对接山西省转型综改，优先发展地方经济社会发展急需的高新技术、文化旅游和生态环保等专业，构建适应地方经济社会发展的应用型专业体系，确定符合社会需求和专业要求的人才培养目标。二是毕业要求支撑专业培养目标。将专业培养目标分解成能够达成培养目标的毕业要求，毕业要求涵盖德智体美劳各个方面。三是课程设置支持毕业要求与培养目标达成。紧紧围绕培养目标和毕业要求达成，五育并举优化课程体系与教学内容，构建全面培养的课程体系，做到知识、能力、素质培养有机结合。四是人才培养突出教师教育特色优势。根据教育部《关于深化教师教育改革的意见》和《教师教育课程标准（试行）》的要求，结合我院办学特色和国家教师资格认定考试标准，开足开好教师教育类课程。强化实践导向的教师教育育人特色，不断完善地方政府+中小学校+学院“三位一体”协同育人模式，持续开展实习支教、加强教师教育实习基地建设，有效强化师范生从教、执教实践能力培养。

（二）专业课程体系

学院本科专业课程体系围绕立德树人根本任务，贯彻 OBE 理念，体现了德、智、体、美、劳全面发展的要求，由公共课程、专业课程、教师教育课程（师范类）、实践教学课程等四个课程组群组成。公共课程包括公共必修课程和公共选

修课程两部分，主要开设“思想政治理论课”“大学语文”“大学英语”等公共必修课程以及“人文与社会科学”“自然科学与技术”“公共艺术与修养”等系列公共选修课程。专业课程包括专业必修课程和专业选修课程，由各专业参照《普通高等学校本科专业类教学质量国家标准》确定，是本专业最核心、最基础、最重要的课程，一般不超过 20 门；专业选修课程是为了实现专业培养目标，深化拓展知识与能力而开设的课程，包含限选课程与任选课程两类。教师教育课程主要对学生进行教师教育理论培养和教师教育实践技能训练，包括“中学生发展与学习心理”“教育学”“学科教学论”等教师教育必修课程和“教育研究方法”“教师专业发展”等选修课程，具体按照教师教育课程标准并结合师范类专业认证要求设置。实践教学课程包括“教育实习或岗位实习”“毕业论文（设计）”“军事技能”“社会实践”“劳动教育”“素质拓展”等教学环节。

学院通过校地、校企合作深入实施协同育人。对师范类专业，打造学院+地方政府+中小学校“三位一体”教师教育协同育人平台，构建了“三纵四层”的教师教育全程实践教学体系。该体系以师范生顶岗实习为核心任务，打通校内外，围绕教师职业基本技能、岗位就业能力和职业发展能力培养三个能力培养方向，按照“入行训练、基础实践”，“专项训练、模拟实践”，“教学反思、岗位实践”，“教育服务、研习实践”四个层次，同时结合思想政治教育实践和人文、科学、艺术熏陶，通盘考虑、体系设计，将实践教学贯穿在四年本科人才培养的全过程，对师范生进行全程、全面、全方位师范生执教实践能力强化培养。对非师范专业，与企事业单位签订协议，共建实习实训基地，增强学科专业对外服务能力，加快建设校企、校地合作育人平台建设，通过政策倾斜、派出去请进来等多种措施强化双师双能型师资队伍建设和提高实习基地建设质量。目前学院正在积极与地方行业、企业研究推进举办产业学院，构建非师范专业协同育人新机制，进一步提高非师范专业人才培养能力。此外，学院逐步加强人才培养国际交流与合作，拓展国际交流合作项目，为学生提供出国学习机会，逐步探索国际化人才培养模式。

学院人才培养方案具备以下几点特点：一是强化立德树人，强化“思政课程”与“课程思政”相结合、第一课堂与第二课堂相协调，坚持不懈培育和弘扬社会主义核心价值观，引导学生坚定“四个自信”，全面促进学生德智体美劳全面发展。二是突出分类引导，基于 OBE 理念，注重培养目标与人才社会需求相适应，区分师范与非师范专业不同培养要求，结合学院办学定位、办学资源和专业优势，精准设计培养目标及规格要求、毕业质量标准，打造“一专一品”，突出专业特色与培养要求。三是课程体系优化，强化基础知识、基本理论和基本技能的学习和训练；紧密对接社会需求，突出应用型人才培养特点，及时更新知识，优化课程知识体系，适当压缩课程数量及学分，强化“金课”建设，淘汰“水课”；兼

顾学生就业、升学和创业等不同需求，课程模块系列更加多样、灵活和开放。四是强化实践教学，进一步突出学生实践创新能力培养，人文社会科学类专业实践教学比重不少于总学分（学时）的 20%，理工类专业不少于 25%；支持学生开展创新创业训练；系统开展社会实践活动，要求每个本科生在学习期间参加不少于 2 次的社会实践活动，每次撰写一篇调查报告

（三）立德树人落实机制

学院重视开展师德师风教育学习。学院教师深入学习习近平总书记关于师德师风，特别是关于“三个牢固树立”“‘四有’好老师”“四个引路人”“四个相统一”“六要”等的重要论述精神，弘扬高尚师德，潜心立德树人，以赤诚之心、奉献之心、仁爱之心投身教育事业。

学院坚持以立德树人为根本任务，认真贯彻落实全国高校思想政治工作会议精神以及教育部《高等学校课程思政建设指导纲要》文件精神，出台了《忻州师范学院全面推进课程思政建设实施方案》《忻州师范学院进一步推进课程思政建设工作方案》等文件，积极构建全员育人、全程育人、全方位育人的“三全育人”大格局，把思想政治教育工作融入人才培养各环节，实现知识育人与价值塑造、能力培养的有机结合。通过修订本科专业人才培养方案和教学大纲、强化思想政治理论课建设、评选课程思政优秀教学设计和开展课程思政示范课建设等系列措施，落实立德树人根本任务，夯实专业人才培养根基。2022 年院认定院级思政示范课 20 门，获批认定省级课程思政示范课 1 门。

学院重视师德师风建设，把师德师风作为评价教师队伍素质的第一标准，制订、修订了《忻州师范学院关于加强和改进新时代师德师风建设的实施办法》《忻州师范学院师德师风考核办法（修订）》等文件，从制度上加强和保障师德师风建设。学院每年组织新进教师开展岗前培训，把师德师风教育、思想政治教育和校史校情教育作为岗前培训的必修课程，将师德师风教育贯穿在教师职业生涯全过程。组织开展师德师风优秀典型评选活动及教师节表彰活动，大力宣传优秀典型先进事迹，在全院营造尊师重教良好氛围，充分发挥优秀典型的辐射带动作用。加强师德师风考核，强化考核结果的运用，在职称申报、年度考核、评奖评优、绩效工资分配等方面，师德师风考核不合格实行“一票否决”，促进提高师德师风建设水平。严格落实《忻州师范学院关于加强本科课堂教学管理的实施意见》，引导督促广大教师以德立身、以德立学、以德立教。

（四）学风管理

学院高度重视学风建设工作，形成了良好的学风、校风。一是坚持分类指导

和全程辅导，突出主题引导建设良好学风。一年级结合新生入学教育，以“迈好大学第一步”为主题，帮助学生积极转变角色、树立目标。二年级针对基础课程学习，以“夯实基础，提升技能”为主题，掀起“比、学、赶、帮、超”的学习热潮，着力培养良好的学习习惯。三年级结合专业课程学习，以“完善自我，规划未来”为主题，鼓励学生在课堂学习、科学研究和社会实践方面下功夫，着力培养学生创新精神和实践能力。四年级围绕就业创业工作，以“放飞理想，立志成才”为主题，着重抓好毕业论文（设计）、就业创业择业等工作，加强就业指导服务，努力提高毕业生就业竞争能力。二是组织实施家校协作，增强学生学习动力。建立健全辅导员联系学生家长机制，实现家校共管。通过电话、网络等手段与家长取得紧密联系，通报学生学习、纪律、奖惩、学费缴纳等方面的情况。通过开展主题班会、团会活动，深入查找班级学风建设中存在的问题，及时加以解决。三是挖掘典型营造氛围，加强检查促进学风。学院构建了以“先进班集体”“优秀学生标兵”“优秀学生”为主要内容的评优体系，以国家奖学金、国家励志奖学金、学院奖学金和其它奖学金为主的评奖体系。深入挖掘优秀大学生和先进班集体事迹，开展“身边的人、身边的事”评选活动，将学生的评奖评优、勤工助学、特困生补助、推优入党等与学生在学风建设中的表现挂钩，同时将学风建设作为先进党（团）支部、先进班集体、文明宿舍等评选的重要考核指标。通过树典型、立榜样等形式营造争先创优的良好氛围。成立由学生会干部组成的课堂秩序和宿舍纪律检查组，通过课堂检查、宿舍访查、学情通报等方式，促进和调动学生学习积极性。四是强化学业监督指导，提升学风建设实效。严格执行考试纪律，不断强化指导与服务水平，围绕学生关心的热点和发展需要，有的放矢地为学生提供指导与服务。针对指导与服务的素质类课程开展教学质量测评工作，诊断教学问题，检验教学成果。2021-2022 学年，有 32 个班级被评为“先进班集体”，168 名学生被评为“优秀学生标兵”，398 名学生被评为“优秀学生”，144 名学生被评为“优秀学生干部”，28 人获国家奖学金，604 人获国家励志奖学金，1000 人获学院优秀学生奖学金。

五、质量保障体系

（一）人才培养中心地位落实情况

学院高度重视本科人才培养工作，全面贯彻党的教育方针，深入贯彻落实全国教育大会和新时代全国高等学校本科教育工作会议精神，牢固树立人才培养的中心地位，坚持立德树人、知识传授、能力培养“三位一体”，持续推进本科教学质量提升工程深入开展。全面落实立德树人根本任务，准确把握高等教育基本规律和人才成长规律，以“四个回归”为基本遵循，激励学生勤奋学习，引导教

师潜心育人，努力培养德智体美劳全面发展的社会主义建设者和接班人。学院领导坚持深入教学一线，每学期开学前检查教学准备工作，按照规定为学生上思政课。建立并落实校领导听课制度，坚持每学期深入本科生课堂带头听课。通过座谈交流和调查研究，为基层切实解决实际困难和突出问题。学院围绕人才培养的根本任务，经常组织各类专题会议或工作协调会议，专题研究本科教学工作；将教学工作纳入学院年度工作要点和年度工作目标责任考核。每学期初召开的新学期工作会议，都会对本科教学工作进行研究、部署。定期召开系（院、部）主任工作例会，集中解决教学工作中的重点难点问题。充分发挥教学指导委员会、教学督导委员会的作用，加强对人才培养工作的业务指导。学院各部门联动服务教学保障教学。我院人才培养中心地位能够有效落实。

（二）校领导班子研究本科教学情况

院领导班子高度重视本科教学，学院党委常委会和院长办公会根据工作需要不定期研究本科教学相关工作。2021-2022 学年，院长办公会议及时研究审议了教育部师范类专业认证工作相关问题、忻州师范学院师范生教育教学能力考核办法、2021 年度优秀教师、优秀教育工作者、教学能手评选、聘任思想政治理论课特聘教授、华为“智能基座”基地合作与建设方案、山西省教学改革创新项目立项、教学建设项目、2022 年招生章程和招生计划、教研室主任调整、减免家庭经济困难学生教材款、思想政治理论课建设评估反馈意见整改方案等 36 个本科教学议题。学院领导班子及时研究部署本科教学工作，为全面贯彻“立德树人”根本任务，深入贯彻落实习近平总书记关于教育的重要论述和在中国人民大学考察时的重要讲话精神，持续深化“一流本科教育”建设，提高本科教学质量发挥了重要的指导和推动作用。

（三）质量标准建设与落实

学院通过强化教学质量标准建设有效保障了本科教学质量。按照《忻州师范学院学生学籍管理办法》有关要求，组织开展新生入学资格初步审查与复查，对不符合规定的学生按有关制度和办法处理，严把入学资格审核关；制定《忻州师范学院专业建设质量评估办法》《忻州师范学院本科专业优化调整方案》严把专业建设关；按照《忻州师范学院教师教学工作规范》《忻州师范学院课程教学大纲编写规范》《忻州师范学院课程建设质量评估方案》《忻州师范学院关于进一步整顿教学秩序的实施办法》等文件要求，规范课程教学，严把理论教学质量关；落实《关于进一步加强本科实验教学管理、提高实验教学质量的意见》《忻州师范学院本科毕业论文（设计）工作规定》《忻州师范学院本科毕业论文质量评估

方案（试行）》《扶贫顶岗实习支教工作规定》《忻州师范学院专业岗位实习管理办法》《大学生科技创新项目管理办法（试行）》《忻州师范学院本科生创新创业与素质拓展学分认定办法》《大学生课外创新实践活动成果奖励办法》等制度，严把实践教学环节质量关；落实《忻州师范学院关于教材管理的若干规定》《忻州师范学院教材质量评估方案》有关规定，严把教材选用质量关；落实《忻州师范学院考试工作实施细则》《课堂教学改革评价体系暂行办法》《忻州师范学院过程性考试管理规定》等制度，从考核方式、试题命制、试题审核、试卷评阅、成绩登记等环节严把课程考核质量关；出台《忻州师范学院教学改革创新研究项目管理办法》《关于进一步深化课堂教学改革的实施办法》《教学成果奖评选和奖励办法》等文件，鼓励教师探索创新型教育的方式方法，严把教学改革质量关；落实《忻州师范学院学生学籍管理办法》《忻州师范学院本科专业学分制管理办法》《忻州师范学院学士学位授予工作实施细则》《忻州师范学院师范类本科专业人才培养目标达成度评价办法》《忻州师范学院师范类专业课程目标达成度评价办法》相关规定，严把毕业、学位授予关。学院依据人才培养各环节质量标准，建立学院、系部、教研室三级运行落实机制，规范组织教学，及时督察整改，本科教学质量得到有效保障。

（四）质量监控机制及运行

我院为全面落实《教育部关于加快建设高水平本科教育全面提高人才培养能力的意见》、中共中央国务院《深化新时代教育评价改革总体方案》等文件精神。紧密围绕立德树人根本任务，通过构建思政课程和课程思政相协同，理论与实践相结合的全过程、全方位协同育人体系，把培根铸魂、启智润心的理念融入教育的方方面面。主动适应国家和地方社会经济发展需要，通过完善人才培养方案，强化人才培养的过程管理，构建满足教育事业发展的需要、经济社会发展需要和学生发展需要的高水平人才培养体系，不断提高人才培养质量。通过加强体育课教学，开展运动会、篮球赛等多种课外体育活动，增强学生体质，促进学生身心健康发展，学生体质测试达标率 84.54%，分专业体质测试合格率见附表 10。学院人才培养方案中规定，每个非艺术类学生在校期间需至少选修一门艺术类公共选修课，开展丰富多彩的校园文化艺术活动，注重培养学生良好的审美情趣和人文素养，鼓励激励学生参加各种学科竞赛、文体竞赛活动。多年来我院在人才培养方案中一直坚持将劳动教育作为学生的必修模块，通过值周劳动实践及劳动教育课，使学生树立正确的劳动观点和劳动态度。多方举措构建了五育并举的人才培养体系，着力培养德智体美劳全面发展的社会主义建设者和接班人。

学院为丰富思政教育内容，学院出台了《忻州师范学院进一步推进课程思政

建设工作方案》，进一步推进学院课程思政建设，强化教师开展课程思政建设的意识和能力，促进专业教育和思政教育深度融合，促进知识育人与价值塑造、能力培养有机结合，发挥好每门课程的育人作用，将思想政治教育工作贯穿于教学的全过程，把培根铸魂的理念融入教育的方方面面，使各类课程与思政课程同向同行，形成协同效应，构建全员全程全方位育人大格局

学院成立了由教务部、教学指导委员会和教学督导委员会构成的质量保障组织机构，组建了由教务部教学管理人员、教学指导委员会委员和教学督导委员会委员组成的质量保障队伍。学院校级教学管理人员4人，其中高级职称2人，所占比例为15.38%；硕士及以上学位7人，所占比例为53.85%。系级教学管理人员32人，其中高级职称31人，所占比例为96.88%；硕士及以上学位28人，所占比例为87.50%。

学院建立了“四检查、三督导、两评价、一指导”为主的“四三二一”质量监控机制，通过期初、期中、期末、日常教学集中检查，及时了解和掌握教学动态，保障教学活动的规范开展；通过常规督导、重点督导、管理督导监控教学过程；对各环节教学工作科学评价、及时反馈；指导青年教师开展教学工作，确保教学工作不断改进，教学质量不断提高。

2021-2022 学年，各级领导听课共计 2114 学时；校领导听课 44 学时，中层领导干部听课 1274 学时，教学督导委员会委员积极参加期初、期中、期末和专项检查、督导工作，累计听评课近 800 学时，进行常规教学检查 8 次，开展了 2 轮毕业论文（设计）、实验教学等专项检查。本科生参与评教 30125 人次。处理教师教学事故 2 例。教学质量监控体系的有效运行，充分发挥了对本科教学过程和质量目标进行监督、调控、导向和激励的功能，增强了广大教师和管理人员的质量意识，为保障本科教学质量奠定了坚实的基础。

（五）状态数据管理和信息公开

学院严格按照上级要求填报普通高等学校本科教学基本状态数据、撰写本科年度教学质量报告。注重通过学院教学基本状态数据的收集整理和填报，充分了解学院本科教学的基本状况，对比国家办学条件基本指标，查问题、找差距，为办学条件的改善提供决策依据。学院按照要求在校园网主页“信息公开”栏将学院本科教学质量基本信息和提高本科教学质量所做的各项工作予以公开，主动接受社会监督。

六、学生学习效果

（一）毕业情况

2022 年共有本科毕业生 5117 人，实际毕业人数 5091 人，毕业率为 99.49%，学位授予率为 99.96%。

（二）就业情况

截至 2022 年 8 月 31 日，学院应届本科毕业生初次就业率 79.79%。毕业生最主要的毕业去向是灵活就业，占 71.66%。升学 396 人，占 7.78%，出国（境）留学 5 人，占 0.12%。

我院多措并举提升学生初次就业率。一是成立了书记、院长任组长，其他院领导任副组长，相关职能部门负责人参与的就业工作领导小组，各系（院）也分别成立了就业工作组，并安排了一名就业专员，从机制上保障了就业工作的顺利开展；二是充分发挥党员干部、学生导师、教授、任课教师、辅导员的作用，全员参与、分工协作，广泛利用各方面资源，为毕业生就业出点子、谋岗位；三是采取线上招聘与线下招聘相配合，大型双选会与小型专场招聘会相结合，多种方式为学生就业牵线搭桥；四是实行毕业班级校友大使推选制度。通过系（院）推荐，学生工作部审核的办法，在毕业班中选拔两名志愿者作为校友大使，助力就业工作；五是精准帮扶，加大对经济困难毕业生的帮扶力度，我院为 2022 届 1680 名经济困难毕业生每人发放求职补贴 1000 元，共计发放 168 万元。

2022 年我院毕业生就业率较高的行业为：教育行业，就业人数 641 人，占就业人数比例为 15.78%；批发和零售业，就业人数 431 人，占比 10.61%；信息传输、软件和信息技术服务业，就业人数 224 人，占比 5.51%。从学生就业情况看，师范专业的学生选择教育行业的较多，占师范毕业生的比例为 22.89%，就业岗位与所学专业的相关度较高。

表 6 2022 届本科生就业率统计表

专业代码	专业名称	毕业人数	就业人数	就业率（%）
030101K	法学	155	124	80.00
030503	思想政治教育	149	116	77.85
040102	科学教育	91	80	87.91
040106	学前教育	620	505	81.45
040107	小学教育	96	64	66.67
040201	体育教育	93	81	87.10
040203	社会体育指导与管理	48	37	77.08

专业代码	专业名称	毕业人数	就业人数	就业率 (%)
050101	汉语言文学	387	309	79.84
050107T	秘书学	96	78	81.25
050201	英语	177	141	79.66
050261	翻译	68	47	69.12
060101	历史学	163	130	79.75
070101	数学与应用数学	299	242	80.94
070201	物理学	94	78	82.98
070301	化学	99	90	90.91
070302	应用化学	96	65	67.71
070501	地理科学	142	118	83.10
070503	人文地理与城乡规划	98	79	80.61
071001	生物科学	86	68	79.07
071002	生物技术	48	37	77.08
071101	心理学	91	56	61.54
080703	通信工程	95	75	78.95
080714T	电子信息科学与技术	100	83	83.00
080901	计算机科学与技术	322	284	88.20
080903	网络工程	92	59	64.13
080906	数字媒体技术	44	29	65.91
080910T	数据科学与大数据技术	46	29	63.04
120201K	工商管理	96	79	82.29
120203K	会计学	156	125	80.13
120204	财务管理	150	119	79.33
120207	审计学	101	90	89.11
120901K	旅游管理	191	150	78.53
130202	音乐学	264	221	83.71
130206	舞蹈编导	99	77	77.78
130401	美术学	139	97	69.78
全校整体	/	5091	4062	79.79

注：一次就业率统计日期截止到 2022 年 8 月 31 日。

（三）转专业情况

本学年，转专业学生 106 名，占全日制在校本科生数比例为 0.54%。

（四）学生学习满意度

学院始终秉持“学生中心”育人理念，持续加大教学投入、强化师资建设、

加强教学建设与管理，从各个方面为学生做好学习保障工作。我院每学期开展学生评教工作，评教主体为所有在校学生，评价对象为所有任课教师。评价指标体系涵盖师德师风、教学手段与方法、教学能力、教学效果等四方面，本科生参与评教 30125 人次，根据评教结果统计，学生评价良好及以上占比 87%以上，从评教结果看，学生对课堂教学质量和教师教学水平总体较为满意。此外，我院还通过每学期召开学生座谈会定期了解教学管理及学生学习中存在的问题，通过书记、院长信箱、学生信息员随时了解学生学习动态并及时解决学生提出的问题。

（五）社会评价

学院向用人单位寄发《毕业生质量跟踪调查表》，征集了 200 余家人用单位对我院毕业生的综合评价，调查内容包括工作态度、专业知识、专业技能、团队精神、社交能力、外语水平、计算机水平、心理承受能力、综合素质、发展潜力、总体满意度等方面是否适应用人单位及岗位要求。调查对象所在单位类型及数量见图 7。用人单位对毕业生评价情况统计表见表 8。

表 7 调查对象所在单位类型

单位性质	国企	三资企业	私企	学校	政府部门	事业单位	其他
比例%	8.02	4	21.3	50.88	3.62	7.38	4.8

根据调查统计，用人单位对我院毕业生的总体满意度优良率为 89.40%，说明用人单位对我院毕业生的整体表现比较认可，特别是师范专业毕业生，从事教师岗位工作中表现出来的全面扎实的教育教学技能，积极工作、吃苦耐劳的工作作风，乐于奉献、扎根基层的精神，受到了用人单位的一致好评。创新精神相对较低 82.96%，说明我院人才培养过程中需要加强学生创新精神的培养。

表 8 用人单位对毕业生评价情况统计表

项目 满意度 (%)	工作态度	专业知识	专业技能	团队精神	社交能力	创新精神	外语水平	工作实绩	计算机水平	心理承受能力	综合素质	发展潜力	总体满意程度
优	71.65	50.72	47.66	55.76	48.07	40.11	40.1	54.00	55.37	55.37	58.09	56.69	53.78
良	19.50	42.78	44.43	34.64	43.04	42.85	45.41	38.23	32.56	33.40	28.23	33.34	35.62
中	7.15	5.91	6.36	8.17	7.75	15.36	12.05	6.05	15.00	9.53	12.06	7.77	9.27
可	1.19	0.08	1.23	1.16	1.02	1.30	2.30	1.21	3.05	1.30	1.50	2.10	1.01
差	0.51	0.51	0.32	0.27	0.12	0.38	0.14	0.51	0.30	0.40	0.12	0.10	0.32

七、特色发展

（一）以师范教育协同提质计划为契机建立协同提升机制，提高教师教育办学质量

学院牢牢抓住教育部实施师范教育协同提质计划的大好机遇，积极申报，成功入选，成为全国被重点支持的32所师范院校之一。所在组团由华南师大牵头，山西师范大学、河南师范大学、江苏师范大学参与帮扶。学院把推动实施师范教育协同提质计划作为学院的重点工作扎实推进。在牵头高校的组织下，以“需求导向、多方协同、就近结对、错位帮扶、突出亮点、模式创新”总体原则，创设了“平台聚力、学科引领、组内联盟、成果共创、发展规划、机构优化、研究驱动、队伍支撑”的工作模式。坚持遵循师范教育规律，聚焦师范主业，深入协同联动，充分发挥组团内高水平师范大学的人才优势、资源优势、机制优势，促进资源共享、合作共研、人才共育，以落实建设开放、协同、联动的高质量教师教育体系为指引，以取得高质量成效和高水平学术成果为遵循，围绕加强人才队伍建设、加强学科专业建设、加强基础教育服务能力建设、加强学院管理和发展建设四个方面，制定了7个抓手24项实施计划，2022年学院与组团高水平大学开展课教师和管理干部互派、干部培训、合作课题研究、合作教研等活动，通过深入推进师范教育协同提质计划的实施不断提高人才队伍的学历学位层次和教学科研水平，促进学科专业特色发展，提高师范生人才培养质量和师范专业办学质量，为欠发达地区培养合格的基础教育教师，为国家的乡村振兴战略做出忻师新的贡献。

（二）加强思政课教学改革创新，着力落实立德树人根本任务

学院努力加强思政课教学改革创新，着力落实立德树人根本任务。发挥“样板党支部”的引领带动作用，确保思政课方向明、内容新。马克思主义学院思政教工党支部充分发挥全国“样板党支部”的带动作用，围绕党的创新理论和党中央重大决策部署，不断创新理论学习模式，夯实思政课教师的看家本领，将学习成果通过集体备课、集中研讨等方式，及时融入思政课教育教学。扎实落实“导师团队制（本导制）”，确保思政实践活动接地气、惠学生。通过独立组建团队，从入学教育、心理调适、生涯规划、技能训练、科技创新、见习实习、学科竞赛、毕业论文、考研就业全程不断线指导学生。学生普遍认为，导师团队制增强了他们的归属感、幸福感、安全感，对他们的成长成才起到了重要作用。实施“走下讲台、聚焦学生”的授课方式，确保思政课堂氛围好、学风正。针对中班教学实际，加强管教结合，实施“走下讲台、聚焦学生”的授课方式，最大限度摆脱“PPT

依赖”。广大思政课教师积极探索中班课堂教学组织和管理规律，加强课堂考勤和纪律约束，形成了张弛有度、动静结合的课堂教学氛围，教学面貌发生了新的变化。思政课教师利用现代信息技术，线上线下深度融合，延伸课堂辐射范围，取得很好效果。发挥学科建设和理论宣讲对思政课教学的支撑作用，确保思政课底色足、成色重。将马克思主义理论学科建设、宣传宣讲与思政课教学紧密结合，在学科、教学、宣传、人才培养之间架起了坚实的桥梁，将党的创新理论、国家大政方针、国情、省情、县情、乡情融入学生的学习和实践过程，充分发挥了学科建设和社会服务对人才培养的支撑作用，收到了良好效果。

八、需要解决的问题

一是现有办学条件还不能很好的满足高质量发展的需求。2022 年学院实现整体搬迁到新校区，包括办学空间在内的办学条件有较大改善，但由于总体办学经费还不够充足，现有办学条件与高质量发展的要求还存在一定差距。下一步我院将大力推进新校区搬迁项目（二期）建设，新建学生公寓，教学、实验用房、学生生活用房及室内外体育运动场所等，进一步增加办学空间。统筹上级财政支持和自有办学资金，加快推进教师教育综合训练中心建设，加大数字化教学平台建设和实验室建设力度。继续强化智慧校园软硬件建设服务教育数字化转型，建设 5G 校园双域专网，实现移动终端同时访问互联网和内网业务的无缝对接；加大数据中心的建设和推广力度，实现校园业务融合、应用创新。加大图书馆图书、现代化设备和技术的投入力度，建立自助借还系统和新一代图书业务管理系统，加快实现资源的数字化与管理的智能化。

二是师资队伍结构需要优化，师资队伍建设水平需要提高。学院师资队伍总体状况与地方经济社会发展需要以及学院发展战略目标还存在相当差距。目前学院师资队伍总体上能够满足教学需要，但生师比仍然偏高，专任教师获国家级、省部级人才称号的高层次人才数量不多，教学科研团队建设整体水平也不高。下一步学院要大力加强师资队伍建设力度，重点加强高层次人才以及博士的引育力度，有针对性加大紧缺专业师资队伍建设，同时加大政策激励和导向，充分调动高层次人才、高水平教学科研团队和广大教师的积极性、主动性和创造性，引导他们更好的投入教学科研工作，加快打造高质量的人才队伍，促使师资队伍建设与学院事业高质量发展相适应。

三是教师教育改革有待进一步深化。今年教育部在北京师范大学召开落实习近平总书记重要回信精神，加强“优师计划”培养暨师范教育协同提质计划工作推进会，围绕贯彻落实党的二十大精神和习近平总书记给北京师范大学“优师计划”师范生的重要回信精神、深化教师教育供给侧结构性改革、提升师范人才培

养质量进行工作部署。学院以实习支教为核心的教师教育综合改革取得了丰硕成果，为地方基础教育培养了大批优秀师资，但也面临着如何进一步深化教师教育供给侧结构性改革、提升师范人才培养质量的艰巨任务。下一步，学院将以建设教师教育系和深化“优师计划”师范生培养改革为抓手，紧抓师范教育协同提质计划契机，大力强化教师教育改革。一要优化培养主体提升协同育人能力。在师范教育协同提质计划的支持下，请高水平师范大学院校参与学院“优师计划”教育教学改革和人才培养，不断深化协同提质合作，促进学院教师教育学科专业内涵建设。二要优化专业设置、完善培养方案。根据定向县教育发展需要订单培养、定向使用、精准补充，积极探索和强化科学教育、工程教育、中等职业教育等方面的教师培养。三要优化内容模式，推进师范教育数字化。积极响应国家教育数字化战略行动计划，充分利用国家智慧教育平台、“晋课联盟”以及协同帮扶师范大学相关数字化资源，探索学院教师教育数字化的路径与方法，提高学院师范生的数字素养与技能，提高学院教师教育人才培养质量。

附录

本科教学质量报告支撑数据

1. 本科生占全日制在校生总数的比例 97.80%
2. 教师数量及结构

(1) 全校整体情况

附表 1 全校教师数量及结构统计表

项目		专任教师		外聘教师	
		数量	比例 (%)	数量	比例 (%)
总计		826	/	206	/
职称	正高级	59	7.14	32	15.53
	其中教授	59	7.14	7	3.40
	副高级	262	31.72	51	24.76
	其中副教授	252	30.51	1	0.49
	中级	319	38.62	108	52.43
	其中讲师	313	37.89	6	2.91
	初级	23	2.78	4	1.94
	其中助教	16	1.94	1	0.49
	未评级	163	19.73	11	5.34
最高学位	博士	151	18.28	3	1.46
	硕士	562	68.04	33	16.02
	学士	69	8.35	75	36.41
	无学位	44	5.33	95	46.12
年龄	35 岁及以下	208	25.18	18	8.74
	36-45 岁	333	40.31	94	45.63
	46-55 岁	197	23.85	79	38.35
	56 岁及以上	88	10.65	15	7.28

(2) 分专业情况

附表 2 分专业专任教师数量情况

专业代码	专业名称	专任教师数量	生师比	近五年新进教师	双师型教师	具有行业企业背景教师
020105T	商务经济学	6	7.50	3	0	1
030101K	法学	28	31.29	3	15	18
030503	思想政治教育	18	30.61	0	0	0

专业代码	专业名称	专任教师数量	生师比	近五年新进教师	双师型教师	具有行业企业背景教师
040101	教育学	6	17.50	0	1	0
040102	科学教育	2	192.00	0	0	0
040105	艺术教育	0	--	0	0	0
040106	学前教育	16	76.31	1	0	0
040107	小学教育	11	30.64	3	0	0
040201	体育教育	28	14.61	2	11	0
040203	社会体育指导与管理	2	25.50	0	0	0
040207T	休闲体育	9	14.56	2	0	0
050101	汉语言文学	48	32.92	2	0	0
050107T	秘书学	6	52.50	0	0	0
050201	英语	33	26.97	2	0	0
050261	翻译	9	26.44	0	1	0
050306T	网络与新媒体	4	62.25	3	0	0
060101	历史学	24	26.50	5	0	0
070101	数学与应用数学	37	30.84	1	0	0
070201	物理学	25	21.72	6	0	0
070301	化学	28	16.25	14	0	0
070302	应用化学	20	19.70	11	0	0
070501	地理科学	22	29.77	8	1	0
070503	人文地理与城乡规划	7	57.14	4	0	0
071001	生物科学	33	15.00	18	0	0
071002	生物技术	12	27.42	4	0	0
071004	生态学	3	32.67	3	0	0
071101	心理学	19	10.32	5	4	0
071201	统计学	8	24.13	1	0	0
080703	通信工程	10	42.60	2	0	0
080714T	电子信息科学与技术	11	32.36	5	1	0
080901	计算机科学与技术	25	38.12	2	6	25
080903	网络工程	0	--	0	0	0
080906	数字媒体技术	11	17.55	2	2	11
080910T	数据科学与大数据技术	15	29.67	3	0	15
120201K	工商管理	13	29.15	4	0	1
120203K	会计学	12	52.33	4	5	8
120204	财务管理	9	37.78	2	1	0
120207	审计学	6	52.17	2	3	4

专业代码	专业名称	专任教师数量	生师比	近五年新进教师	双师型教师	具有行业企业背景教师
120901K	旅游管理	23	30.39	1	5	0
130202	音乐学	49	14.37	6	0	49
130206	舞蹈编导	14	36.29	2	0	0
130401	美术学	29	17.55	3	0	0
130405T	书法学	5	24.00	1	0	0

附表 3 分专业专任教师职称、学历结构

专业代码	专业名称	专任教师总数	职称结构				学历结构		
			教授		副教授	中级及以下	博士	硕士	学士及以下
			数量	授课教授比例 (%)					
020105T	商务经济学	6	1	100.00	0	5	1	4	1
030101K	法学	28	1	100.00	8	19	3	25	0
030503	思想政治教育	18	1	100.00	8	9	3	15	0
040101	教育学	6	1	100.00	4	1	0	6	0
040102	科学教育	2	0	--	0	2	0	2	0
040105	艺术教育	0	0	--	0	0	0	0	0
040106	学前教育	16	0	--	7	9	1	13	2
040107	小学教育	11	1	100.00	4	6	1	7	3
040201	体育教育	28	4	100.00	16	8	0	27	1
040203	社会体育指导与管理	2	0	--	0	2	0	2	0
040207T	休闲体育	9	0	--	4	5	0	8	1
050101	汉语言文学	48	1	100.00	23	24	7	32	9
050107T	秘书学	6	1	100.00	1	4	0	5	1
050201	英语	33	0	--	13	20	0	32	1
050261	翻译	9	0	--	3	5	0	8	1
050306T	网络与新媒体	4	0	--	0	4	0	4	0
060101	历史学	24	3	100.00	8	12	6	15	3
070101	数学与应用数学	37	3	67.00	12	22	1	31	5
070201	物理学	25	4	100.00	8	12	9	14	2
070301	化学	28	7	100.00	6	14	19	7	2
070302	应用化学	20	2	100.00	7	11	15	4	1
070501	地理科学	22	1	100.00	5	16	8	12	2
070503	人文地理与城乡规划	7	0	--	3	4	4	3	0
071001	生物科学	33	2	100.00	9	21	26	6	1

专业代码	专业名称	专任教师总数	职称结构				学历结构		
			教授		副教授	中级及以下	博士	硕士	学士及以下
			数量	授课教授比例 (%)					
071002	生物技术	12	0	--	4	8	7	3	2
071004	生态学	3	0	--	1	2	3	0	0
071101	心理学	19	1	100.00	6	12	1	16	2
071201	统计学	8	0	--	1	7	0	5	3
080703	通信工程	10	2	100.00	3	5	4	6	0
080714T	电子信息科学与技术	11	1	100.00	3	7	4	3	4
080901	计算机科学与技术	25	3	100.00	7	15	3	19	3
080903	网络工程	0	0	--	0	0	0	0	0
080906	数字媒体技术	11	2	100.00	0	9	1	10	0
080910T	数据科学与大数据技术	15	1	100.00	2	12	2	12	1
120201K	工商管理	13	2	100.00	3	8	4	9	0
120203K	会计学	12	1	0.00	1	10	1	11	0
120204	财务管理	9	1	100.00	2	5	3	5	1
120207	审计学	6	0	--	2	3	0	6	0
120901K	旅游管理	23	1	100.00	8	14	3	17	3
130202	音乐学	49	3	100.00	8	37	7	25	17
130206	舞蹈编导	14	1	100.00	2	11	1	10	3
130401	美术学	29	1	0.00	7	21	1	21	7
130405T	书法学	5	0	--	0	5	0	5	0

3. 专业设置及调整情况

附表 4 专业设置及调整情况

本科专业总数	在招专业数	新专业名单	当年停招专业名单
43	40	数据科学与大数据技术、数字媒体技术、小学教育、商务经济学、生态学、统计学、休闲体育、艺术教育、网络与新媒体	

4. 全校整体生师比 21.47，各专师生师比参见附表 2

5. 生均教学科研仪器设备值（元）7612.24

6. 当年新增教学科研仪器设备值（万元）1701.28

7. 生均图书（册）85.04
 8. 电子图书（册）2689097
 9. 生均教学行政用房（平方米）10.74，生均实验室面积（平方米）0.64
 10. 生均本科教学日常运行支出（元）2326.28
 11. 本科专项教学经费（自然年度内学校立项用于本科教学改革和建设的专项经费总额）（万元）614.07
 12. 生均本科实验经费（自然年度内学校用于实验教学运行、维护经费生均值）（元）45.79
 13. 生均本科实习经费（自然年度内用于本科培养方案内的实习环节支出经费生均值）（元）156.49
 14. 全校开设课程总门数 1755
- 注：学年度内实际开设的本科培养计划内课程总数，跨学期讲授的同一门课程计 1 门
15. 实践教学学分占总学分比例（按学科门类、专业）（按学科门类统计参见表 6）

附表 5 各专业实践教学学分及实践场地情况

专业代码	专业名称	实践学分				实践场地		
		集中性实践环节	实验教学	课外科技活动	实践环节占比	专业实验室数量	实习实训基地	
							数量	当年接收学生数
020105T	商务经济学	15.0	16.11	0.0	20.47	0	0	0
030101K	法学	27.5	0.0	0.0	24.44	0	4	7
030503	思想政治教育	32.0	0.0	0.0	20.25	0	72	119
040101	教育学	44.9	1.9	0.0	29.81	0	43	57
040102	科学教育	15.0	27.0	1.0	26.58	3	58	94
040106	学前教育	37.05	0.65	0.0	33.07	0	134	542
040107	小学教育	47.8	1.8	0.0	31.59	0	0	0
040201	体育教育	15.0	26.0	0.0	25.95	9	45	69
040203	社会体育指导与管理	29.0	24.0	0.0	29.61	1	29	40
040207T	休闲体育	15.0	14.0	0.0	20.14	3	0	0
050101	汉语言文学	24.5	0.0	0.0	21.59	0	225	506
050107T	秘书学	28.5	0.0	0.0	27.4	0	2	63
050201	英语	30.0	0.0	0.0	26.79	0	168	285

专业代码	专业名称	实践学分				实践场地		
		集中性实践环节	实验教学	课外科技活动	实践环节占比	专业实验室数量	实习实训基地	
							数量	当年接收学生数
050261	翻译	43.0	0.0	0.0	28.29	0	27	32
050306T	网络与新媒体	45.0	0.0	0.0	29.8	0	1	17
060101	历史学	25.0	0.0	0.0	22.42	0	106	166
070101	数学与应用数学	19.5	9.25	0.0	25.22	0	160	343
070201	物理学	15.0	26.0	0.0	25.95	4	79	113
070301	化学	15.0	30.5	10.0	27.08	8	63	94
070302	应用化学	15.0	26.5	10.0	25.62	8	11	98
070501	地理科学	15.0	34.0	3.0	31.01	0	77	99
070503	人文地理与城乡规划	15.0	27.0	3.0	27.63	6	3	44
071001	生物科学	15.0	46.0	0.0	38.61	0	57	99
071002	生物技术	15.0	40.0	0.0	35.48	0	0	0
071004	生态学	15.0	34.0	0.0	31.61	0	0	0
071101	心理学	37.7	6.4	0.0	27.91	0	36	50
071201	统计学	20.0	18.0	0.0	25.0	0	7	43
080703	通信工程	15.0	23.0	0.0	25.0	10	5	33
080714T	电子信息科学与技术	15.0	25.0	0.0	26.32	6	6	97
080901	计算机科学与技术	6.67	38.33	4.67	35.06	5	120	292
080903	网络工程	8.0	47.0	5.0	34.38	3	0	0
080906	数字媒体技术	8.0	38.0	6.0	30.26	2	0	0
080910T	数据科学与大数据技术	8.0	39.0	5.0	30.92	3	0	0
120201K	工商管理	20.0	12.5	0.0	21.38	3	10	73
120203K	会计学	22.5	11.07	2.5	29.32	2	24	209
120204	财务管理	23.25	10.25	0.0	29.78	1	6	28
120207	审计学	26.0	13.14	3.0	25.75	2	16	90
120901K	旅游管理	14.0	23.5	5.5	34.25	0	13	376
130202	音乐学	13.67	18.0	8.33	31.46	0	126	207
130206	舞蹈编导	13.0	63.0	0.0	69.72	0	24	58
130401	美术学	56.0	0.0	0.0	48.7	0	79	116

专业代码	专业名称	实践学分				实践场地		
		集中性实践环节	实验教学	课外科技活动	实践环节占比	专业实验室数量	实习实训基地	
							数量	当年接收学生数
130405T	书法学	50.0	0.0	0.0	33.78	0	49	59
全校校均	/	23.48	16.69	1.73	30.02	2.45	7	76

16. 选修课学分占总学分比例（按学科门类、专业）（按学科门类统计参见表6）

附表 6 各专业人才培养方案学时、学分情况

专业代码	专业名称	学时数					学分数		
		总数	其中		其中		总数	其中	
			必修课占比 (%)	选修课占比 (%)	理论教学占比 (%)	实验教学占比 (%)		必修课占比 (%)	选修课占比 (%)
130405T	书法学	2390.00	78.58	21.42	66.19	0.00	148.00	83.11	16.89
130401	美术学	1686.00	65.18	34.82	56.41	0.00	115.00	70.00	30.00
130206	舞蹈编导	1686.00	66.49	33.51	59.55	40.45	109.00	61.93	25.23
130202	音乐学	1444.67	69.13	30.87	67.01	29.30	100.67	51.66	27.15
120901K	旅游管理	1612.50	72.87	27.13	76.50	23.50	109.50	64.38	22.83
120207	审计学	2334.00	74.12	25.88	85.09	14.91	152.00	69.08	21.05
120204	财务管理	1566.00	77.84	22.16	83.27	10.22	112.50	66.22	17.78
120203K	会计学	1625.00	72.62	27.38	84.55	15.45	114.50	62.45	22.27
120201K	工商管理	2438.00	75.23	24.77	84.91	5.87	152.00	71.71	17.11
080910T	数据科学与大数据技术	2522.00	72.88	27.12	76.61	23.39	152.00	75.66	24.34
080906	数字媒体技术	2536.00	73.03	26.97	74.84	25.16	152.00	75.66	24.34
080903	网络工程	2542.00	80.25	19.75	70.61	29.39	160.00	81.25	18.75
080901	计算机科学与技术	2030.67	70.03	29.97	74.33	25.67	128.33	73.25	26.75
080714T	电子信息科学与技术	2574.00	80.26	19.74	72.80	27.20	152.00	82.89	17.11
080703	通信工程	2574.00	80.26	19.74	74.05	25.95	152.00	82.89	17.11
071201	统计学	2354.00	82.16	17.84	86.58	5.44	152.00	72.37	17.76
071101	心理学	2432.00	75.16	24.84	78.45	3.54	158.00	70.25	20.25
071004	生态学	2470.00	78.79	21.21	76.52	23.48	155.00	72.90	17.42
071002	生物技术	2664.00	74.32	25.68	71.62	28.38	155.00	69.03	21.29
071001	生物科学	2638.00	77.10	22.90	68.61	31.39	158.00	70.25	20.25
070503	人文地理与	2294.00	79.25	20.75	80.12	19.88	152.00	74.34	15.79

专业代码	专业名称	学时数					学分数		
		总数	其中		其中		总数	其中	
			必修课占比 (%)	选修课占比 (%)	理论教学占比 (%)	实验教学占比 (%)		必修课占比 (%)	选修课占比 (%)
	城乡规划								
070501	地理科学	2464.00	79.38	20.62	77.35	22.65	158.00	74.05	16.46
070302	应用化学	2673.00	78.60	21.40	69.29	22.48	162.00	69.14	15.43
070301	化学	2757.00	78.38	21.62	66.20	20.60	168.00	59.52	14.88
070201	物理学	2460.00	79.35	20.65	78.94	21.06	158.00	71.52	15.19
070101	数学与应用数学	1671.00	78.99	21.01	81.27	2.39	114.00	58.77	18.42
060101	历史学	1629.00	66.91	33.09	63.29	1.60	111.50	71.30	28.70
050306T	网络与新媒体	2176.00	81.34	18.66	84.28	15.72	151.00	71.52	18.54
050261	翻译	2502.00	71.38	28.62	53.96	0.00	152.00	71.71	18.42
050201	英语	1652.00	71.73	28.27	61.59	0.00	112.00	57.59	21.88
050107T	秘书学	1485.50	76.51	23.49	82.90	14.41	104.00	68.75	24.04
050101	汉语言文学	1591.00	72.16	27.84	90.26	9.74	113.50	74.45	22.03
040207T	休闲体育	2266.00	67.87	32.13	66.28	1.85	144.00	77.78	22.22
040203	社会体育指导与管理	2614.00	65.88	34.12	50.88	3.52	179.00	75.98	24.02
040201	体育教育	2812.00	66.57	33.43	59.67	2.63	158.00	74.05	25.95
040107	小学教育	2330.00	71.50	28.50	73.73	0.52	157.00	64.33	26.11
040106	学前教育	1545.00	76.05	23.95	75.47	0.13	114.00	63.16	24.56
040105	艺术教育	2501.00	84.09	15.91	59.34	0.00	148.00	70.27	13.51
040102	科学教育	2478.00	79.50	20.50	76.67	23.33	158.00	71.52	15.19
040101	教育学	2358.00	75.74	24.26	78.54	0.59	157.00	70.06	20.38
030503	思想政治教育	2466.00	70.32	29.68	85.24	0.00	158.00	63.92	26.58
030101K	法学	1693.00	73.12	26.88	83.64	0.00	112.50	63.56	20.89
020105T	商务经济学	2302.00	79.32	20.68	73.24	6.43	152.00	73.03	17.11
全校校均	/	2060.35	74.50	25.50	73.17	13.64	133.82	69.61	21.22

17. 主讲本科课程的教授占教授总数的比例（不含讲座）86.57%，各专业主讲本科课程的教授占教授总数的比例（不含讲座）参见附表 3。

18. 教授讲授本科课程占课程总门次数的比例 5.04%。

19. 各专业实践教学及实习实训基地及其使用情况参见附表 5。

20. 应届本科生毕业率 99.49%，分专业本科生毕业率见附表 7。

附表 7 分专业本科生毕业率

专业代码	专业名称	毕业班人数	毕业人数	毕业率 (%)
030101K	法学	156	155	99.36
030503	思想政治教育	149	149	100.00
040102	科学教育	91	91	100.00
040106	学前教育	620	620	100.00
040107	小学教育	97	96	98.97
040201	体育教育	95	93	97.89
040203	社会体育指导与管理	50	48	96.00
050101	汉语言文学	390	387	99.23
050107T	秘书学	96	96	100.00
050201	英语	178	177	99.44
050261	翻译	69	68	98.55
060101	历史学	163	163	100.00
070101	数学与应用数学	299	299	100.00
070201	物理学	94	94	100.00
070301	化学	99	99	100.00
070302	应用化学	96	96	100.00
070501	地理科学	144	142	98.61
070503	人文地理与城乡规划	99	98	98.99
071001	生物科学	86	86	100.00
071002	生物技术	48	48	100.00
071101	心理学	93	91	97.85
080703	通信工程	95	95	100.00
080714T	电子信息科学与技术	100	100	100.00
080901	计算机科学与技术	322	322	100.00
080903	网络工程	93	92	98.92
080906	数字媒体技术	44	44	100.00
080910T	数据科学与大数据技术	47	46	97.87
120201K	工商管理	97	96	98.97
120203K	会计学	157	156	99.36
120204	财务管理	150	150	100.00
120207	审计学	101	101	100.00
120901K	旅游管理	191	191	100.00
130202	音乐学	267	264	98.88
130206	舞蹈编导	101	99	98.02
130401	美术学	140	139	99.29
全校整体	/	5117	5091	99.49

21. 应届本科毕业生学位授予率 99.96%，分专业本科毕业生学位授予率见附表 8。

附表 8 分专业本科生学位授予率

专业代码	专业名称	毕业人数	获得学位人数	学位授予率 (%)
030101K	法学	155	155	100.00
030503	思想政治教育	149	149	100.00
040102	科学教育	91	91	100.00
040106	学前教育	620	620	100.00
040107	小学教育	96	96	100.00
040201	体育教育	93	93	100.00
040203	社会体育指导与管理	48	48	100.00
050101	汉语言文学	387	387	100.00
050107T	秘书学	96	96	100.00
050201	英语	177	177	100.00
050261	翻译	68	68	100.00
060101	历史学	163	163	100.00
070101	数学与应用数学	299	299	100.00
070201	物理学	94	94	100.00
070301	化学	99	99	100.00
070302	应用化学	96	96	100.00
070501	地理科学	142	142	100.00
070503	人文地理与城乡规划	98	98	100.00
071001	生物科学	86	86	100.00
071002	生物技术	48	48	100.00
071101	心理学	91	91	100.00
080703	通信工程	95	95	100.00
080714T	电子信息科学与技术	100	100	100.00
080901	计算机科学与技术	322	322	100.00
080903	网络工程	92	91	98.91
080906	数字媒体技术	44	44	100.00
080910T	数据科学与大数据技术	46	46	100.00
120201K	工商管理	96	96	100.00
120203K	会计学	156	155	99.36
120204	财务管理	150	150	100.00
120207	审计学	101	101	100.00
120901K	旅游管理	191	191	100.00
130202	音乐学	264	264	100.00
130206	舞蹈编导	99	99	100.00
130401	美术学	139	139	100.00
全校整体	/	5091	5089	99.96

22. 应届本科毕业生初次就业率 79.79%，分专业毕业生就业率见附表 9

附表 9 分专业毕业生就业率

专业代码	专业名称	毕业人数	去向落实人数	去向落实率
030101K	法学	155	124	80.00
030503	思想政治教育	149	116	77.85
040102	科学教育	91	80	87.91
040106	学前教育	620	505	81.45
040107	小学教育	96	64	66.67
040201	体育教育	93	81	87.10
040203	社会体育指导与管理	48	37	77.08
050101	汉语言文学	387	309	79.84
050107T	秘书学	96	78	81.25
050201	英语	177	141	79.66
050261	翻译	68	47	69.12
060101	历史学	163	130	79.75
070101	数学与应用数学	299	242	80.94
070201	物理学	94	78	82.98
070301	化学	99	90	90.91
070302	应用化学	96	65	67.71
070501	地理科学	142	118	83.10
070503	人文地理与城乡规划	98	79	80.61
071001	生物科学	86	68	79.07
071002	生物技术	48	37	77.08
071101	心理学	91	56	61.54
080703	通信工程	95	75	78.95
080714T	电子信息科学与技术	100	83	83.00
080901	计算机科学与技术	322	284	88.20
080903	网络工程	92	59	64.13
080906	数字媒体技术	44	29	65.91
080910T	数据科学与大数据技术	46	29	63.04
120201K	工商管理	96	79	82.29
120203K	会计学	156	125	80.13
120204	财务管理	150	119	79.33
120207	审计学	101	90	89.11
120901K	旅游管理	191	150	78.53
130202	音乐学	264	221	83.71
130206	舞蹈编导	99	77	77.78
130401	美术学	139	97	69.78
全校整体	/	5091	4062	79.79

23. 体质测试达标率 86.49%，分专业体质测试合格率见附表 10。

附表 10 分专业体质测试合格率

专业代码	专业名称	参与测试人数	测试合格人数	合格率 (%)
020105T	商务经济学	0	0	0.00
030101K	法学	448	376	83.93
030503	思想政治教育	379	293	77.31
040101	教育学	49	47	95.92
040102	科学教育	190	172	90.53
040105	艺术教育	0	0	0.00
040106	学前教育	685	643	93.87
040107	小学教育	227	193	85.02
050101	汉语言文学	1085	933	85.99
050107T	秘书学	301	281	93.36
050201	英语	668	633	94.76
050261	翻译	240	213	88.75
050306T	网络与新媒体	144	112	77.78
060101	历史学	523	419	80.11
070101	数学与应用数学	666	534	80.18
070201	物理学	279	253	90.68
070301	化学	331	301	90.94
070302	应用化学	334	293	87.72
070501	地理科学	345	317	91.88
070503	人文地理与城乡规划	192	167	86.98
071001	生物科学	379	342	90.24
071002	生物技术	280	241	86.07
071004	生态学	0	0	0.00
071101	心理学	153	136	88.89
071201	统计学	98	88	89.80
080703	通信工程	392	314	80.10
080714T	电子信息科学与技术	273	230	84.25
080901	计算机科学与技术	345	316	91.59
080903	网络工程	0	0	0.00
080906	数字媒体技术	95	74	77.89
080910T	数据科学与大数据技术	153	138	90.20
120201K	工商管理	332	261	78.61
120203K	会计学	453	394	86.98
120204	财务管理	288	248	86.11
120207	审计学	320	262	81.88
120901K	旅游管理	618	508	82.20
130202	音乐学	486	410	84.36
130206	舞蹈编导	364	355	97.53
130401	美术学	412	343	83.25
130405T	书法学	99	80	80.81
全校整体	/	12626	10920	86.49

24. 学生学习满意度（调查方法与结果）

学院始终秉持“学生中心”育人理念，持续加大教学投入、强化师资建设、加强教学建设与管理，从各个方面为学生做好学习保障工作。我院每学期开展学生评教工作，评教主体为所有在校学生，评价对象为所有任课教师。评价指标体系涵盖师德师风、教学手段与方法、教学能力、教学效果等四方面，本科生参与评教 30125 人次，根据评教结果统计，学生评价良好及以上占比 87%以上，从评教结果看，学生对课堂教学质量和教师教学水平总体较为满意。此外，我院还通过每学期召开学生座谈会定期了解教学管理及学生学习中存在的问题，通过书记、院长信箱、学生信息员随时了解学生学习动态并及时解决学生提出的问题。从学生座谈了解的情况看，我院多媒体教室、语音室、实验室的设备设施需加大投入，以更好的满足教学需要。

25. 用人单位对毕业生满意度（调查方法与结果）

学院向用人单位寄发《毕业生质量跟踪调查表》，征集了 200 余家用人单位对我院毕业生的综合评价，调查内容包括工作态度、专业知识、专业技能、团队精神、社交能力、外语水平、计算机水平、心理承受能力、综合素质、发展潜力、总体满意度等方面是否适应用人单位及岗位要求。

根据调查统计，用人单位对我院毕业生的总体满意度优良率为 89.40%，说明用人单位对我院毕业生的整体表现比较认可，特别是师范专业毕业生，从事教师岗位工作中表现出来的全面扎实的教育教学技能，积极工作、吃苦耐劳的工作作风，乐于奉献、扎根基层的精神，受到用人单位的一致好评。创新精神相对较低 82.96%，说明我院人才培养过程中需要加强学生创新精神的培养。用人单位对毕业生能力需求提出了以下意见：学生创新精神需进一步加强培养；学生动手实践能力需进一步加强。

厚学启智

修德树人